

PROGNOZA
ODDZIAŁYWANIA NA
ŚRODOWISKO
PROJEKTU
ZMIANY MIEJSCOWEGO
PLANU
ZAGOSPODAROWANIA
PRZESTRZENNEGO
CHREWT ”1”

Zespół autorski:
mgr inż. Anna Hawaj
mgr Alicja Janiczek
mgr inż. Justyna Sieniawska

KROSNO 2019 r.

1. Cel i zakres opracowania, podstawa prawna oraz metodyka opracowania prognozy oddziaływania na środowisko	4
2. Informacje o zawartości, głównych celach projektu Zmiany Planu i jego powiązaniach z innymi dokumentami	5
2.1. Analiza czy projekt Zmiany Planu jest zgodny z uwarunkowaniami zagospodarowania przestrzennego określonymi w obowiązującym Studium uwarunkowań i kierunków zagospodarowania przestrzennego gminy Czarna w zakresie wskazanych w nim obszarów przebiegu powiązań przyrodniczych, ciągów i korytarzy ekologicznych.	13
2.2. Opis lokalizacji terenu objętego projektem Zmiany Planu względem: ujęć wody i ich stref ochronnych, terenów szczególnego zagrożenia powodzią oraz Głównego Zbiornika Wód Podziemnych	15
3. Analiza i ocena istniejącego stanu środowiska, w tym na obszarach objętych przewidywanym znaczącym oddziaływaniem, oraz potencjalne zmiany stanu środowiska w przypadku braku realizacji projektu Zmiany Planu	16
4. Waloryzacja przyrodnicza terenu objętego projektem Zmiany Planu	20
5. Ocena oddziaływania skutków realizacji projektu Zmiany Planu na stan wód powierzchniowych i podziemnych.....	23
5.1. Identyfikacja Jednolitych Części Wód Powierzchniowych i Podziemnych dla terenów objętych projektem Zmiany Planu wraz ze wskazaniem ustalonych dla nich celów środowiskowych	23
5.2. Przedstawienie planowanych rozwiązań związanych z gospodarką wodną	30
5.3. Zidentyfikowanie oddziaływań dopuszczonych rozwiązań projektu Zmiany Planu mających wpływ na cele środowiskowe	31
5.4. Ocena wpływu realizacji projektu Zmiany Planu na cele środowiskowe	31
5.5. Wskazanie terenów, które ze względu na planowany sposób zagospodarowania będą mogły mieć wpływ na cele środowiskowe JCW	32
5.6. Wskazanie środków minimalizujących zidentyfikowane oddziaływania	32
6. Analiza i ocena istniejących problemów ochrony środowiska istotnych z punktu widzenia realizacji projektu Zmiany Planu, w szczególności dotycząca obszarów podlegających ochronie na podstawie przepisów ustawy o ochronie przyrody	32
6.1. Identyfikacja, analiza i ocena oddziaływań generowanych ustaleniami projektu Zmiany Planu na zasoby, twory i składniki przyrody, a także cele ochrony przyrody wymienione w art. 2 ustawy z dnia 16 kwietnia 2004 roku <i>o ochronie przyrody</i>	35
6.2. Identyfikacja, analiza i ocena oddziaływań generowanych ustaleniami projektu Zmiany Planu na cele i przedmiot ochrony obszaru Natura 2000 Bieszczady PLC180001 jego integralność oraz powiązania z innymi obszarami (spójność sieci Natura 2000), w szczególności na właściwy stan ochrony siedlisk przyrodniczych, gatunków i ich siedlisk będących przedmiotem ochrony ww. obszaru	37
6.3. Wnioskowanie, czy ustalenia projektu Zmiany Planu nie spowodują działań wymienionych w art. 33, ust. 1 ustawy o ochronie przyrody oraz czy nie zachodzą przesłanki zawarte w art. 34 ww. ustawy	44

6.4. Identyfikacja, analiza i ocena oddziaływań generowanych ustaleniami projektu Zmiany Planu na ochronę przyrody i cele utworzenia Wschodniobeskidzkiego Obszaru Chronionego Krajobrazu, w tym wnioskowanie, czy ustalenia projektu Zmiany Planu nie łamią zakazów obowiązujących w granicach tego Obszaru.....	45
6.5. Identyfikacja, analiza i ocena oddziaływań generowanych ustaleniami projektu Zmiany Planu na korytarz ekologiczny Rzeki San oraz korytarz migracji dużych ssaków ujęty w opracowaniu pt.: Projekt korytarzy ekologicznych łączących Europejską Sieć Natura 2000 w Polsce” (Jędrzejewski i in. 2005).....	47
7. Cele ochrony środowiska ustanowione na szczeblu międzynarodowym, wspólnotowym i krajowym istotne z punktu widzenia projektu Zmiany Planu oraz sposoby, w jakich te cele i inne problemy ochrony środowiska zostały uwzględnione podczas opracowywania projektu Zmiany Planu.....	49
8. Analiza i ocena przewidywanych znaczących oddziaływań na cele i przedmiot ochrony obszaru Natura 2000 oraz integralność obszarów Natura 2000, a także na środowisko, a w szczególności na: różnorodność biologiczną, ludzi, zwierzęta, rośliny, wodę, powietrze, powierzchnię ziemi, krajobraz, klimat, klimat akustyczny, zasoby naturalne, zabytki, dobra materialne oraz normy ochronę przed promieniowaniem elektromagnetycznym.	52
8.1. Określenie zasięgu znaczących oddziaływań generowanych zapisami projektu Zmiany Planu	56
9. Rozwiązania mające na celu zapobieganie, ograniczanie lub kompensację przyrodniczą negatywnych oddziaływań na środowisko, mogących być rezultatem realizacji projektu Zmiany Planu, w szczególności na cele i przedmiot ochrony obszarów Natura 2000 oraz integralność tych obszarów.....	57
10. Rozwiązania alternatywne do rozwiązań zawartych w projekcie Zmiany Planu.....	59
11. Wskazanie napotkanych trudności wynikających z niedostatków techniki lub luk we współczesnej wiedzy	60
12. Propozycje dotyczące przewidywanych metod analizy skutków realizacji postanowień projektu Zmiany Planu oraz częstotliwości jej przeprowadzania	60
13. Informacja o możliwym transgranicznym oddziaływaniu na środowisko.....	60
14. Wnioski	61
15. Wykorzystane materiały	62

1. Cel i zakres opracowania, podstawa prawna oraz metodyka opracowania prognozy oddziaływania na środowisko

Opracowanie prognozy oddziaływania na środowisko miejscowego planu zagospodarowania przestrzennego stanowi realizację obowiązku określonego w art. 46 ustawy z dnia 3 października 2008 roku *o udostępnianiu informacji o środowisku i jego ochronie, udziale społeczeństwa w ochronie środowiska oraz o ocenach oddziaływania na środowisko* (t.j. Dz. U. 2018 r. poz. 2081). Prognoza jest elementem strategicznej oceny oddziaływania na środowisko tj. postępowania w sprawie oceny oddziaływania na środowisko skutków realizacji planów miejscowych i ich zmian zgodnie z art. 46 i art. 50 cytowanej ustawy. Ponadto zgodnie z art. 17 *ustawy o planowaniu i zagospodarowaniu przestrzennym* z dnia 27 marca 2003 roku (t.j. Dz. U. z 2018r. poz. 1945 z późn. zm.), prognoza stanowi niezbędny element materiałów planistycznych warunkujących uchwalenie planu.

Przedmiotem niniejszego opracowania jest ocena oddziaływania na środowisko ustaleń projektu Zmiany Miejscowego Planu Zagospodarowania Przestrzennego Chrewet "1" w miejscowości Olchowiec w gminie Czarna zwanego w dalszej części opracowania projektem Zmiany Planu.

Podstawą prawną opracowania prognozy oddziaływania na środowisko jest art. 51 ust. 2 oraz art. 52 ustawy z dnia 3 października 2008 roku *o udostępnianiu informacji o środowisku i jego ochronie, udziale społeczeństwa w ochronie środowiska oraz o ocenach oddziaływania na środowisko*. Zakres merytoryczny prognozy został zgodnie z art. 53 ww. ustawy uzgodniony z właściwymi organami, określonymi zapisami art. 57 i art. 58. Zakres i stopień szczegółowości informacji wymaganych w prognozie oddziaływania na środowisko jest zgodny z uzgodnieniem Regionalnego Dyrektora Ochrony Środowiska w Rzeszowie przedstawionym w piśmie z dnia 11 stycznia 2019 r., znak pisma: WOOS.411.1.146.2018.AP.2. Państwowy Powiatowy Inspektor Sanitarny dla powiatu bieszczadzkiego i leskiego w Ustrzykach Dolnych nie wniósł odpowiedzi na skierowany do niego wniosek dotyczący uzgodnienia zakresu i stopnia szczegółowości prognozy.

Celem opracowania prognozy oddziaływania na środowisko projektu Zmiany Planu jest analiza potencjalnych zagrożeń i przekształceń środowiska, określenie i ocena skutków dla środowiska przyrodniczego, które mogą wynikać z projektowanego przeznaczenia, zagospodarowania terenu oraz przedstawienie rozwiązań eliminujących lub ograniczających potencjalne negatywne oddziaływanie na środowisko.

Niniejsza prognoza zawiera część opisową i graficzną. Część opisowa prognozy obejmuje analizę i ocenę wszystkich elementów środowiska tj.: powietrza, powierzchni ziemi łącznie z glebą, wód powierzchniowych i podziemnych, klimatu, świata roślin i zwierząt, bioróżnorodności, dziedzictwa kulturowego, krajobrazu we wzajemnym ich powiązaniu z uwzględnieniem stanu środowiska obszaru opracowania. Analizy przeprowadzone w prognozie oparto na następujących założeniach:

- stanem odniesienia jest obecny sposób zagospodarowania terenów objętych projektem Zmiany Planu,
- teren zostanie zagospodarowany zgodnie z ustaleniami projektu Zmiany Planu,
- stanem docelowym będzie hipotetyczny stan środowiska po zrealizowaniu ustaleń określonych w projekcie Zmiany Planu.

Analizami objęto obszar wskazany w projekcie Zmiany Planu wraz z obszarami sąsiednimi.

Część opisowa obejmuje również identyfikację, analizę i ocenę wpływu projektowanych zmian zagospodarowania (możliwych oddziaływań generowanych w wyniku ich wprowadzenia) na obszary chronione z mocy ustawy z dnia 16 kwietnia 2014r. *o ochronie przyrody* (t.j. Dz.U. 2018 poz.1614 z późn.zm.) obszar Natura 2000 Bieszczady PLC180001

oraz Wschodniobeskidzki Obszar Chronionego Krajobrazu. Analizowano również m.in. oddziaływania generowane ustaleniami projektu Zmiany Planu na korytarz ekologiczny Rzeki San oraz korytarz migracji dużych ssaków. Ponadto przeanalizowano i oceniono skutki realizacji ustaleń projektu Zmiany Planu pod kątem zagrożeń dla zdrowia i życia ludzi.

Dla potrzeb analiz wykorzystano m.in. informacje zawarte w Standardowym Formularzu Danych dla obszaru Natura 2000 Bieszczady PLC180001. Posłużono się metodą ekspercką oraz metodą analogii, czyli podobieństwa zjawisk. Przyjęte metody opracowania prognozy wynikały ze specyfiki dokumentu, jakim jest projekt Zmiany Planu. Prognozę oddziaływania na środowisko projektu Zmiany Planu wykonano w oparciu o dostępne materiały, publikacje mapowe, literaturę oraz wizję w terenie, która polegała na zapoznaniu się z istniejącymi warunkami środowiskowymi omawianego terenu.

Załącznik graficzny do prognozy został opracowany w skali projektu Zmiany Planu, po czym został zmniejszony z zachowaniem wszystkich elementów projektu Zmiany Planu.

Ze względu na jasny i czytelny sposób opracowania niniejszej prognozy bez użycia sformułowań specjalistycznych oraz stosunkowo niewielką objętość opracowanego dokumentu odstąpiono od sporządzenia streszczenia w języku niespecjalistycznym.

2. Informacje o zawartości, głównych celach projektu Zmiany Planu i jego powiązaniach z innymi dokumentami

Teren objęty projektem Zmianą Planu znajduje się w bezpośrednim sąsiedztwie terenów zabudowanych. Teren jest zainwestowany (obiekt pensjonatu, obiekty zabudowy rekreacji indywidualnej, wewnętrzne drogi dojazdowe).

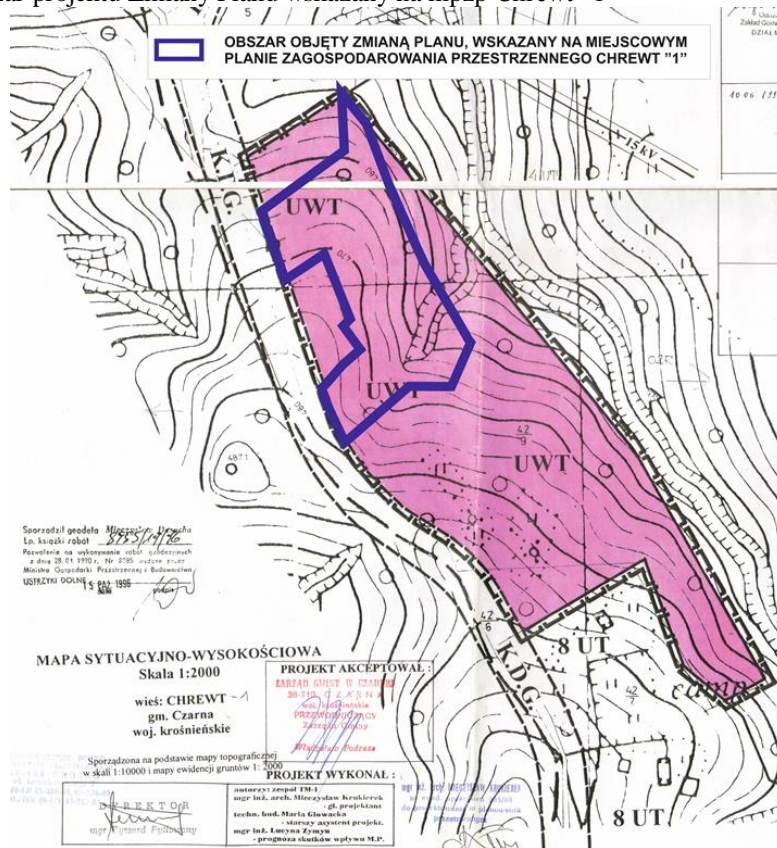
Fotografia 1. Obiekt pensjonatu, zabudowa rekreacji indywidualnej, fragment jednej z dróg dojazdowych.



Źródło: na podstawie strony inwestora

Teren objęty projektem Zmiany Planu znajduje się w obszarze zabudowy wypoczynkowej i usług turystycznych oznaczonym w obecnie obowiązującym na tym obszarze miejscowym planie zagospodarowania przestrzennego Chrewt "1" symbolem UWT.

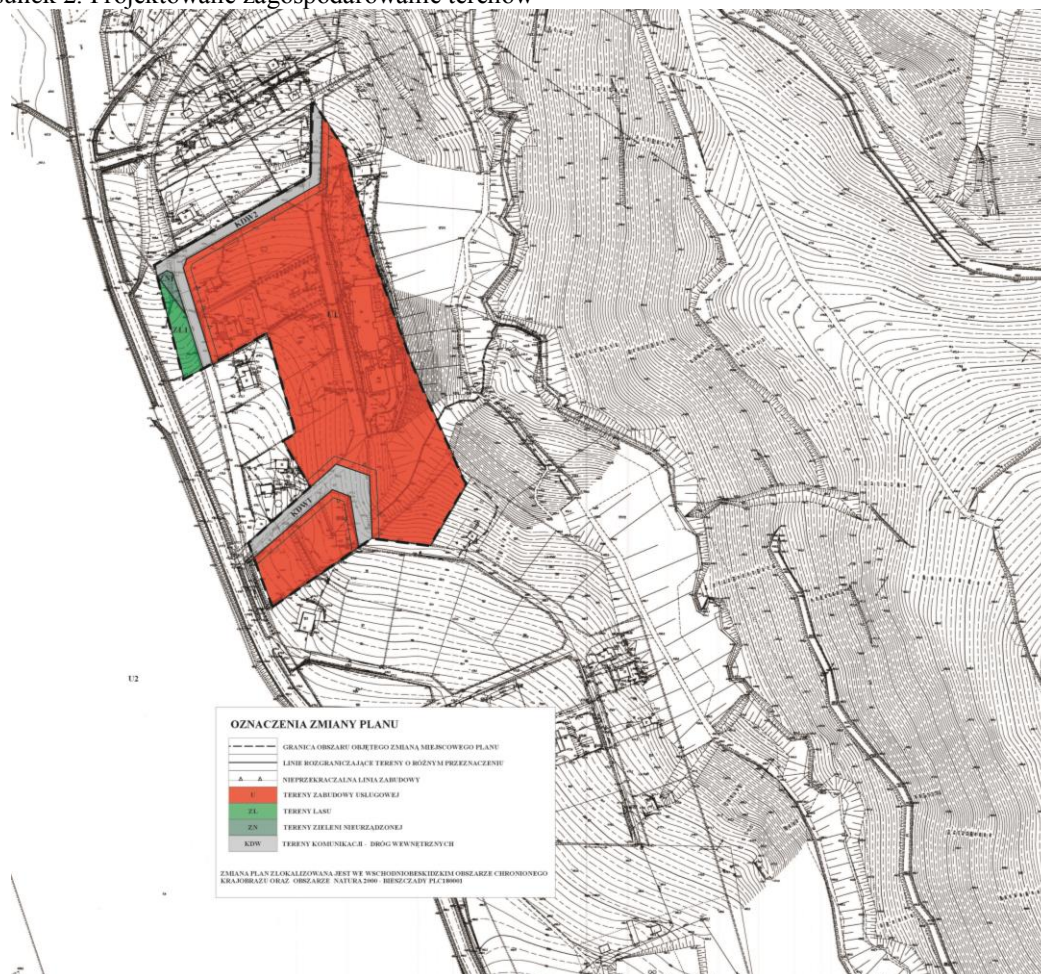
Rysunek 1. Obszar projektu Zmiany Planu wskazany na mpzp Chrewt "1"



Źródło: opracowanie własne

W niniejszej prognozie przedmiotem oceny jest wpływ realizacji ustaleń projektu Zmiany Planu dotyczące wydzielenia z obszaru zabudowy wypoczynkowej i usług turystycznych oznaczonego w obowiązującym na tym obszarze mpzp Chrewt 1 symbolem UWT terenu U1 z podstawowym przeznaczeniem pod usługi turystyczne: hotelarskie, konferencyjne, gastronomiczne, terenu U2 z podstawowym przeznaczeniem pod usługi o funkcji turystyczno-rekreacyjnej, tereny komunikacji- dróg wewnętrznych KDW1 i KDW2 oraz terenu lasu ZL1 i terenu zieleni nieurządzonej ZN1 na poszczególne elementy środowiska. Projekt Zmiany Planu wprowadza ustalenia w zakresie zasad ochrony i kształtowania ładu przestrzennego, zasad ochrony środowiska, przyrody i krajobrazu, zabudowy oraz wskaźników zagospodarowania terenu, zasad scalenia i podziału nieruchomości, zasad modernizacji, rozbudowy i budowy systemów komunikacji, rozbudowy i budowy systemów infrastruktury technicznej zgodnie z aktualnym stanem prawnym.

Rysunek 2. Projektowane zagospodarowanie terenów



Źródło: opracowanie własne

Obszar projektu Zmiany Planu obejmuje tereny w miejscowości Olchowiec w gminie Czarna o łącznej powierzchni około 2,24 ha. Położony jest w granicach Wschodniobeskidzkiego Obszaru Chronionego Krajobrazu oraz w obszarze Natura 2000 Bieszczady PLC180001.

Do zapisów uchwały Nr XIX/132/97 Rady Gminy w Czarnej z dnia 30 grudnia 1997 r. (Dziennik Urzędowy Województwa Krośnieńskiego Nr 5 poz. 70 z dnia 16 marca 1998 roku) uchwalającej mpzp „Chrewt 1” wprowadzono §3a o brzmieniu:

„1. Ustala się następujące przeznaczenia terenu:

- 1) tereny zabudowy usługowej oznaczone na rysunku planu symbolem **U**;
- 2) tereny zieleni nieurządzonej oznaczone na rysunku planu symbolem **ZN**;
- 3) tereny lasu oznaczone na rysunku planu symbolem **ZL**;
- 4) tereny komunikacji- dróg wewnętrznych, oznaczone na rysunku planu symbolem **KDW**.

2. W zakresie zasad ochrony i kształtowania ładu przestrzennego ustala się:

- 1) uznaje się za zgodne z planem usytuowanie i parametry istniejących budynków o funkcji usługowej i rekreacji indywidualnej, zrealizowanych przed wejściem w życie ustaleń planu dla których uzyskano ważne pozwolenie na budowę, przy czym dopuszcza się:
 - a) dalsze ich użytkowanie, w tym możliwość przeprowadzania, przebudowy, rozbudowy i nadbudowy;
 - b) stosowanie geometrii i pokrycia dachów jak w budynku istniejącym.

3. W zakresie zasad ochrony środowiska, przyrody i krajobrazu ustala się:
 - 1) zakaz lokalizacji przedsięwzięć mogących zawsze znacząco oddziaływać na środowisko, za wyjątkiem obiektów infrastruktury technicznej i komunikacyjnej;
 - 2) przy lokalizacji obiektów budowlanych uwzględnić lokalne warunki geotechniczne gruntu, przy czym dopuszcza się możliwość budowy nowych obiektów oraz rozbudowy istniejących na terenach zagrożonych ruchami osuwiskowymi przy zastosowaniu technologii i materiałów budowlanych podnoszących bezpieczeństwo ich użytkowania.

4. W zakresie kształtowania zabudowy oraz wskaźników zagospodarowania terenów zabudowy usługowej oznaczonych na rysunku planu symbolami U1 i U2 ustala się:
 - 1) warunki zagospodarowania i urządzania terenu:
 - a) nieprzekraczalną linię zabudowy w odległości 4,0 m od linii rozgraniczających tereny komunikacji - dróg wewnętrznych oznaczone symbolem KDW;
 - b) wielkość powierzchni zabudowy do powierzchni działki budowlanej –maksymalnie 35%;
 - c) powierzchnia działki budowlanej w postaci biologicznie czynnej – minimum 50%;
 - d) na działkach zabudowanych, na których ustalone wskaźniki są przekroczone, dopuszcza się możliwość nadbudowy lub przebudowy istniejących budynków bez podwyższenia istniejącego wskaźnika powierzchni zabudowy;
 - 2) standardy kształtowania zabudowy:
 - a) wysokość budynków:
 - usługowych i usługowych z dopuszczeniem zabudowy mieszkaniowej maksymalnie – 12,0 m, mierząc od projektowanego poziomu terenu w najwyższym położonym punkcie na spadku od strony przystokowej;
 - budynków rekreacji indywidualnej maksymalnie – 9,0 m, mierząc od projektowanego poziomu terenu w najwyższym położonym punkcie na spadku od strony przystokowej;
 - budynków gospodarczych i garaży: maksymalnie – 6,0 m, mierząc od projektowanego poziomu terenu w najwyższym położonym punkcie na spadku od strony przystokowej;
 - b) maksymalny poziomy wymiar rzutu budynku:
 - usługowych i usługowych z dopuszczeniem zabudowy mieszkaniowej – 70 m;
 - budynków rekreacji indywidualnej – 20,0 m;
 - budynków gospodarczych i garaży – 12,0 m;
 - c) dachy spadziste, dwu- lub wielospadowe o nachyleniu głównych połaci od 25° do 45°, za wyjątkiem zadaszeń nad tarasami, balkonami, schodami zewnętrznymi, gankami, wiatrołapami, dla których dopuszcza się dachy płaskie, jednospadowe i krzywiznowe;
 - d) dopuszcza się zadaszenie budynków w postaci tarasów o kącie nachylenia do 10°;
 - e) dopuszcza się wielopłaszczyznowe przekrycia fragmentów budynków, w tym szklane (m.in. świetliki, zadaszenia dziedzińców lub tarasów użytkowych);
 - f) możliwość doświetlenia poddaszy przez szczyty, lukarny, okna dachowe lub świetliki;
 - g) pokrycia dachowe z materiałów nawiązujących do regionalnych tradycji lub z materiałów imitujących formę i kolor tych materiałów;
 - h) zakaz stosowania błyszczących pokryć dachowych z wyjątkiem szkła, elewacje wykończone naturalnymi materiałami (drewno, kamień) w kolorze naturalnym lub materiałami nawiązującymi do nich, albo elementami tych

materiałów, zakaz stosowania okładzin elewacyjnych z tworzyw sztucznych, dopuszcza się stosowanie szkła.

5. W zakresie zasad scalenia i podziału nieruchomości ustala się:
 - 1) minimalna powierzchnia działki: usługowej – 1000 m², rekreacji indywidualnej – 1200 m²;
 - 2) minimalna szerokość działki: usługowej – 20m, rekreacji indywidualnej – 20 m;
 - 3) dopuszcza się łączenie i podziały działek w celu:
 - a) wyodrębnienia nowych działek na zasadach określonych planem;
 - b) powiększenia sąsiednich nieruchomości lub regulacji granic działki;
 - c) regulacji działek drogowych.

6. W zakresie zasad modernizacji, rozbudowy i budowy systemów komunikacji ustala się:
 - 1) dostęp do drogi publicznej (poza granicami planu) poprzez drogi wewnętrzne KDW;
 - 2) dopuszcza się lokalizację dojazdów i dojazdów, przy czym dla dojazdów ustala się min. szerokość – 5,0 m;
 - 3) minimalna ilość miejsc do parkowania dla samochodów osobowych:
 - a) 3 miejsca postojowe na każde 100 m² powierzchni użytkowej obiektu usługowego, przy czym wyliczoną ilość miejsc należy zaokrąglić w górę do pełnej liczby;
 - b) 1 miejsce dla budynku rekreacji indywidualnej;
 - c) miejsca parkingowe dla pojazdów z kartą parkingową;
 - d) jako miejsce do parkowania wlicza się też miejsce w garażu;
 - e) dla niewymienionych funkcji ilość miejsc parkingowych należy określić indywidualnie, dostosowując do programu inwestycji.

7. W zakresie zasad modernizacji, rozbudowy i budowy systemów infrastruktury technicznej ustala się:
 - 1) w zakresie zaopatrzenia w wodę:
 - a) poprzez wewnętrzne instalacje wodociągowe z indywidualnych studni kopanych i głębinowych lub z wodociągów lokalnych; dopuszcza się rozbudowę istniejących wodociągów oraz realizację nowych o przekroju niemniejszym niż Ø 50 mm;
 - b) lokalizację projektowanych sieci wodociągowych w liniach rozgraniczających dróg, dopuszcza się przebiegi wodociągów poza liniami rozgraniczającymi dróg, w terenach wyznaczonych w planie pod inne zainwestowanie;
 - c) konieczność wyposażenia projektowanej sieci wodociągowej w hydranty ppoż. dla zabezpieczenia ppoż. obiektów budowlanych, dopuszcza się możliwość wykonania zbiornika retencyjnego lub sieci wewnętrznej dla potrzeb przeciwpożarowych.
 - 2) W zakresie odprowadzania ścieków: odprowadzenie ścieków bytowych i przemysłowych do szczelnych, bezodpływowych zbiorników na ścieki, okresowo opróżnianych i transportowanych do stacji zlewnych ścieków.
 - 3) W zakresie odprowadzania wód opadowych:
 - a) odprowadzenie wód opadowych do gruntu poprzez infiltrację powierzchniową,
 - b) ujmowanie wód opadowych z powierzchni terenów, z których spływ stanowić może zagrożenie dla środowiska przyrodniczego (parkingi, drogi wewnętrzne, dojazdy) w system kanalizacji deszczowej i oczyszczanie ich przed wprowadzeniem do odbiornika.
 - 4) W zakresie elektroenergetyki:

- a) zaopatrzenie w energię elektryczną poprzez rozbudowę istniejącej sieci elektroenergetycznej;
 - b) linie elektroenergetyczne prowadzić wyłącznie jako kablowe;
 - c) dopuszcza się lokalizowanie urządzeń elektroenergetycznych;
 - d) dopuszcza się lokalizację urządzeń infrastruktury technicznej wykorzystujących alternatywne źródła energii do 100 kW.
- 5) W zakresie zaopatrzenia w ciepło:
- a) zaopatrzenie z lokalnych źródeł ciepła na bazie rozwiązań pozwalających minimalizować „niską emisję” zanieczyszczeń do powietrza (np. poprzez preferowanie wysokosprawnych, zautomatyzowanych źródeł ciepła w indywidualnych systemach grzewczych);
 - b) stosowanie urządzeń do pozyskiwania energii ze źródeł odnawialnych.
- 6) W zakresie telekomunikacji:
- a) zapewnienie obsługi terenu poprzez rozbudowę istniejącej sieci teletechnicznej;
 - b) włączenie do istniejącej sieci poprzez projektowaną sieć.
- 7) W zakresie gospodarki odpadami poprzez gromadzenie odpadów komunalnych oraz związanych z prowadzoną działalnością usługową, w szczelnych pojemnikach i usuwanie zgodnie z zasadami przyjętymi na terenie gminy Czarna.
- 8) Dopuszcza się lokalizację ciągów sieci i urządzeń infrastruktury technicznej, niezbędnych do obsługi istniejącej i projektowanej zabudowy. W przypadku wystąpienia kolizji istniejących sieci z projektowanymi obiektami, należy sieci te przystosować do nowych warunków niekolidujących z ustaleniami planu.

W projekcie Zmiany Planu określono przeznaczenie i warunki zagospodarowania poszczególnych terenów:

1. tereny oznaczone na rysunku planu symbolem **U1** o pow. 0,72 ha z podstawowym przeznaczeniem pod usługi turystyczne: hotelarskie, konferencyjne, gastronomiczne. Na wyznaczonych terenach dopuszcza się:
 - a) funkcje uzupełniające w postaci handlu, usług: medyczno-rehabilitacyjnych, weterynaryjnych sportu i rekreacji oraz zabudowę rekreacji indywidualnej, w tym całorocznej, a także funkcję mieszkaniową w budynkach usługowych, przy czym w budynku usługowym dopuszcza się maksymalnie 30% powierzchni użytkowej z przeznaczeniem na mieszkania.
 - b) przebudowę, rozbudowę oraz nadbudowę istniejących budynków oraz budowę nowych budynków z dopuszczeniem kondygnacji podziemnych;
 - c) przebudowę, rozbudowę, nadbudowę oraz budowę urządzeń infrastruktury technicznej i komunikacyjnej pod warunkiem, że nie wykluczy to możliwości zagospodarowania terenu zgodnie z przeznaczeniem określonym w planie;
 - d) wskaźnik intensywności zabudowy działki budowlanej: maksymalny – 3,5; minimalny – 0,1;
 - e) dojścia i dojazdy;
 - f) zieleń ozdobną i rekreacyjną;
 - g) parkingi;
 - h) obiekty małej architektury;
 - i) budowle służące celom rekreacyjno-wypoczynkowym;
 - j) urządzenia sportowe i rekreacyjno-wypoczynkowe;
 - k) lokalizację obiektów tymczasowych związanych z realizacją zagospodarowania i zabudowy zgodnie z ustaleniami planu.

2. tereny oznaczone na rysunku planu symbolem U2 o pow. 0,21 ha z podstawowym przeznaczeniem pod usługi o funkcji turystyczno-rekreacyjnej. Na wyznaczonym terenie dopuszcza się:
 - a) funkcje uzupełniające w postaci handlu, usług sportu, zabudowę rekreacji indywidualnej, w tym całorocznej oraz funkcję mieszkaniową w zabudowie usługowej, przy czym w budynkach usługowych dopuszcza się maksymalnie 49 % pow. użytkowej z przeznaczeniem na mieszkania;
 - b) przebudowę, rozbudowę oraz nadbudowę istniejących budynków oraz budowę nowych budynków z dopuszczeniem kondygnacji podziemnych;
 - c) przebudowę, rozbudowę, nadbudowę oraz budowę urządzeń infrastruktury technicznej i komunikacyjnej pod warunkiem, że nie wykluczy to możliwości zagospodarowania terenu zgodnie z przeznaczeniem określonym w planie;
 - d) wskaźnik intensywności zabudowy działki budowlanej: maksymalny – 2,0; minimalny – 0,1;
 - e) dojścia i dojazdy;
 - f) zieleni ozdobną i rekreacyjną;
 - g) parkingi;
 - h) obiekty małej architektury;
 - i) budowle służące celom rekreacyjno-wypoczynkowym;
 - j) urządzenia sportowe i rekreacyjno-wypoczynkowe;
 - k) lokalizację obiektów tymczasowych związanych z realizacją zagospodarowania i zabudowy zgodnie z ustaleniami planu.
3. **tereny zieleni nieurządzonej** oznaczone na rysunku planu symbolem **ZN1** o pow. 0,01 ha z podstawowym przeznaczeniem pod zieleni niską, zadrzewienia i zakrzaczenia.
 - 1) Na wyznaczonym terenie:
 - a) zakazuje się lokalizacji budynków;
 - b) dopuszcza się realizację sieci i urządzeń infrastruktury technicznej oraz dojazdów i przejść pieszych.
4. **tereny lasu** oznaczone na rysunku planu symbolem **ZL1** o pow. 0,05 ha
 - 1) Na wyznaczonym terenie:
 - a) zakazuje się lokalizacji budynków;
 - b) dopuszcza się realizację sieci i urządzeń infrastruktury technicznej.
5. **tereny komunikacji -dróg wewnętrznych** oznaczone na rysunku planu symbolami **KDW1** o pow. 0,12 ha oraz **KDW2** o pow. 0,13 ha z przeznaczeniem pod drogi, obiekty i urządzenia obsługi komunikacji.
 - 1) Dla wyznaczonego terenu ustala się minimalne szerokości w liniach rozgraniczających – 6,0 m, dopuszcza się poszerzenia w rejonach skrzyżowań i na łukach dróg oraz przewężenia (według istniejącego zagospodarowania) zgodnie z rysunkiem planu.
 - 2) W terenach KDW1 i KDW2 dopuszcza się:
 - a) realizację jezdni, chodników, urządzeń organizacji ruchu, oświetlenia dróg oraz elementy wyposażenia dróg;
 - b) realizację sieci, urządzeń i obiektów infrastruktury technicznej;
 - c) przebudowy oraz przebieg nowych sieci infrastruktury technicznej podziemnej poza pasem jezdni, bez naruszania elementów technicznych dróg i bez zmniejszania wartości użytecznej drogi;
 - d) realizację zjazdów indywidualnych do terenów zainwestowania;

- e) lokalizację miejsc parkingowych usytuowanych wzdłuż drogi oraz umieszczanie reklam i tablic informacyjnych.

Projekt Zmiany Planu jest bezpośrednio powiązany z obowiązującym Miejscowym Planem Zagospodarowania Przestrzennego Chrewet "1" uchwalonym uchwałą Nr XIX/132/97 Rady Gminy w Czarnej z dnia 30 grudnia 1997 r. (Dziennik Urzędowy Województwa Krośnieńskiego Nr 5 poz. 70 z dnia 16 marca 1998 roku).

Tabela 1. Przeznaczenie terenów w obowiązującym Planie oraz w projekcie Zmiany Planu

L.p.	Przeznaczenie terenów w obowiązującym MPZP Chrewet "1"	Proponowane przeznaczenie terenów w projekcie Zmiany Planu Chrewet "1"
1.	UWT- obszar zabudowy wypoczynkowej i usług turystycznych	U1-teren zabudowy usługowej z podstawowym przeznaczeniem pod usługi turystyczne: hotelarskie, konferencyjne, gastronomiczne U2- teren zabudowy usługowej z podstawowym przeznaczeniem pod usługi o funkcji turystyczno-rekreacyjnej KDW1-teren komunikacji-drogi wewnętrznej KDW2-teren komunikacji-drogi wewnętrznej ZL1- teren lasu ZN1- teren zieleni nieurządzonej

Ponadto projekt Zmiany Planu jest powiązany ze Studium Uwarunkowań i Kierunków Zagospodarowania Przestrzennego Gminy Czarna uchwalonym Uchwałą Nr XV/136/01 Rady Gminy w Czarnej z dnia 24 kwietnia 2001r. z późn. zm. Studium uwarunkowań i kierunków zagospodarowania przestrzennego gminy Czarna zostało opracowane zgodnie z przepisami Ustawy z dnia 7 lipca 1994 r. o zagospodarowaniu przestrzennym (t.j. Dz.U. 1999 nr 15 poz.139), w celu określenia kierunków i polityki przestrzennej gminy. Studium uchwalone po wejściu życie ustaleń mpzp Chrewet "1" uwzględnia w swych założeniach i kierunkach prowadzenia polityki zagospodarowania przestrzennego zapisy planu. Studium uwarunkowań i kierunków zagospodarowania przestrzennego gminy Czarna zawiera szereg ogólnych analiz dotyczących uwarunkowań m.in. stanu i funkcjonowania środowiska przyrodniczego, obszarów chronionych i rolniczej przestrzeni produkcyjnej. Zawiera również informacje dotyczące środowiska kulturowego i obiektów zabytkowych. Jak również opisuje jakość życia mieszkańców gminy Czarna oraz wyznacza ponadlokalne cele publiczne. Studium jednoznacznie wskazuje, że „tereny gminy w całości można zaliczyć do strefy o dominującej funkcji turystyczno – wypoczynkowej oraz uzupełniających funkcjach rolnictwa i leśnictwa. Strefa ta została wyodrębniona w oparciu o potencjalne czynniki rozwoju, warunki środowiska przyrodniczego i predyspozycje obszaru.” Ponadto jak wskazuje studium „dla potrzeb nowej zabudowy mieszkaniowej i drobnych usług należy przewidywać rozbudowę istniejących siedlisk, dogęszczenie „plombowe” w dogodnych miejscach i ewentualne nieznaczne rozszerzenie istniejących układów. Ponadto w części dotyczących kierunków polityki zagospodarowania przestrzennego wskazano m.in. obiekty i obszary objęte i do objęcia ochroną kulturową, wartości zasobów środowiska przyrodniczego i obszary objęte ochroną środowiska, obszary rolniczej przestrzeni produkcyjnej. Tereny zabudowane i wskazane do zabudowy oraz ich przeznaczenie. Ponadto określono kierunki rozwoju infrastruktury technicznej i kierunki rozwoju komunikacji oraz rozwoju turystyki. Studium zawiera również wskazanie potrzeb planistycznych gminy Czarna.

Prognoza oddziaływania na środowisko zmiany Studium Uwarunkowań i Kierunków Zagospodarowania Przestrzennego Gminy Czarna nie była opracowywana, ponieważ nie było takich wymogów prawnych. Opracowana była prognoza oddziaływania na środowisko

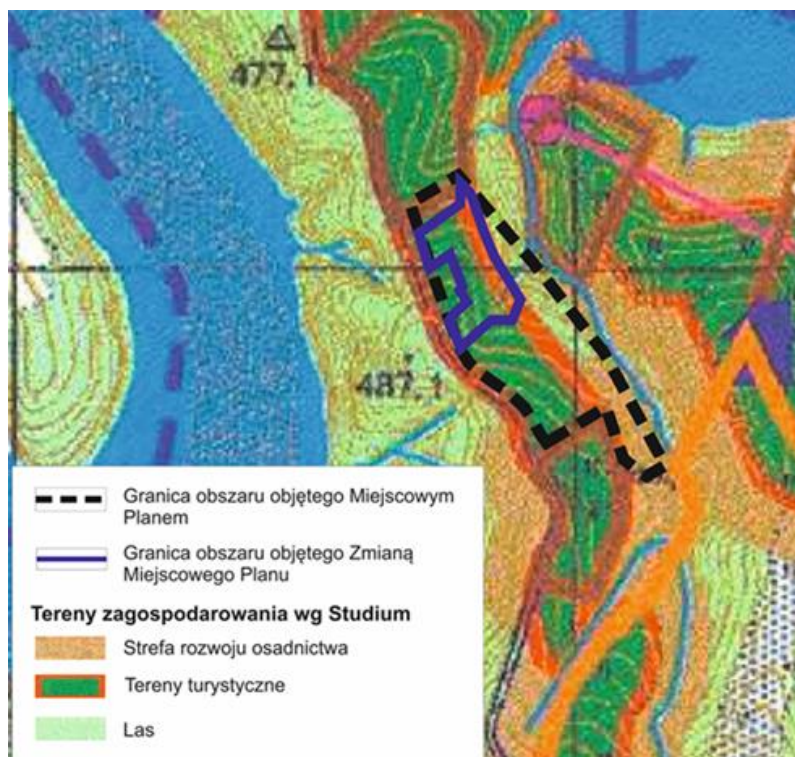
zmiany Studium, ale nie dotyczyła one całego obszaru gminy. Celem zmiany Studium było udokumentowanie złoża mineralnego – piaskowca. Zmiana studium miała charakter informacyjny i wynikała z przepisów odrębnych. Prognoza oddziaływania na środowisko sporządzona do powyższej zmiany nie dotyczy obszaru objętego projektem Zmiany Planu. Prognoza oddziaływania na środowisko Miejscowego Planu Zagospodarowania przestrzennego Chrewt "1" również nie została opracowana, ponieważ nie było takich wymogów prawnych.

2.1. Analiza czy projekt Zmiany Planu jest zgodny z uwarunkowaniami zagospodarowania przestrzennego określonymi w obowiązującym Studium uwarunkowań i kierunków zagospodarowania przestrzennego gminy Czarna w zakresie wskazanych w nim obszarów przebiegu powiązań przyrodniczych, ciągów i korytarzy ekologicznych.

W „Studium Uwarunkowań i Kierunków Zagospodarowania Przestrzennego Gminy Czarna” uchwalonym Uchwałą Nr XV/136/01 Rady Gminy w Czarnej z dnia 24 kwietnia 2001r. z późn. zm. określono politykę przestrzenną oraz wskazano kierunki i zasady zagospodarowania przestrzennego oraz główne założenia planistyczne służące zarówno ochronie jak i wykorzystaniu walorów środowiska przyrodniczego gminy. Przebiegi powiązań przyrodniczych oraz ciągi ekologiczne w obowiązującym Studium nie były wyznaczane.

Obszar projektu Zmiany Planu, zgodnie z obowiązującym Studium, leży w terenach turystycznych.

Rysunek 3. Fragment rysunku Studium Uwarunkowań i Kierunków Zagospodarowania Przestrzennego Gminy Czarna przyjętego Uchwałą Nr XV/136/01 Rady Gminy w Czarnej z dnia 24 kwietnia 2001r. z późn.zm.



Źródło: opracowanie własne

W części dotyczącej kierunków rozwoju gminy Czarna, zgodnie z zapisami Studium, całą gminę Czarna objęto strefą o dominującej funkcji turystyczno-wypoczynkowej. Strefa ta została wyodrębniona w oparciu o potencjalne czynniki rozwoju, warunki środowiska przyrodniczego i predyspozycje obszaru. Ustalenia projektu Zmiany Planu, dotyczące wydzielenia z obszaru zabudowy wypoczynkowej i usług turystycznych UWT terenów U1 z podstawowym przeznaczeniem pod usługi turystyczne: hotelarskie, konferencyjne, gastronomiczne oraz terenów U2 z podstawowym przeznaczeniem pod usługi o funkcji turystyczno-rekreacyjnej pozostają w pełnej zgodności z zapisami studium w tym zakresie. Ponadto w ramach projektu Zmiany Planu wyznaczono tereny komunikacji- dróg wewnętrznych KDW1 oraz KDW2 oraz teren lasu ZL1 i teren zieleni nieurządzonej ZN1, których wydzielenie jest zgodne ze stanem istniejącym zagospodarowania terenu oraz ewidencją gruntów. Projekt Zmiany Planu dotyczy doprecyzowania zapisów planu w zakresie zasad ochrony i kształtowania ładu przestrzennego, zasad ochrony środowiska, przyrody i krajobrazu, zabudowy oraz wskaźników zagospodarowania terenu, zasad scalenia i podziału nieruchomości, zasad modernizacji, rozbudowy i budowy systemów komunikacji, zasad modernizacji, rozbudowy i budowy systemów infrastruktury technicznej opartych na obecnie obowiązującym stanie prawnym. Projekt Zmiany Planu wprowadza zatem niezbędny ład służący zarówno harmonizacji zabudowy jak i zrównoważonemu rozwojowi tego cennego przyrodniczo i turystycznie obszaru.

Ustalenia projektu Zmiany Planu odnoszące się do zasad ochrony środowiska, przyrody i krajobrazu wprowadzają na obszarze objętym zmianą następujące zapisy:

- zakaz lokalizacji przedsięwzięć mogących zawsze znacząco oddziaływać na środowisko, za wyjątkiem obiektów infrastruktury technicznej i komunikacyjnej;
- przy lokalizacji obiektów budowlanych uwzględnić lokalne warunki geotechniczne gruntu, przy czym dopuszcza się możliwość budowy nowych obiektów oraz

rozbudowy istniejących na terenach zagrożonych ruchami osuwiskowymi przy zastosowaniu technologii i materiałów budowlanych podnoszących bezpieczeństwo ich użytkowania.

Jak wynika z analizy, projekt Zmiany Planu nie wpłynie znacząco na uwarunkowania przyrodnicze, walory krajobrazowe i nie będzie sprzeczna z ustaleniami określonymi w Studium Uwarunkowań i Kierunków Zagospodarowania Przestrzennego Gminy Czarna. Ponadto projekt Zmiany Planu w gminie Czarna, sporządzona zgodnie z art. 15 *ustawy o planowaniu i zagospodarowaniu przestrzennym*, nie naruszy ustaleń Studium, nie zakłóci ładu i kompozycji przestrzennej obszaru objętego projektem Zmiany Planu jak i terenu otaczającego obszar zmiany, zachowując jednocześnie równowagę przyrodniczą oraz trwałość podstawowych procesów przyrodniczych.

Fotografia 2. Aktualne zainwestowanie półwyspu Chrewt oraz obszary chronione pozbawione śladów ingerencji człowieka



Źródło: na podstawie strony inwestora

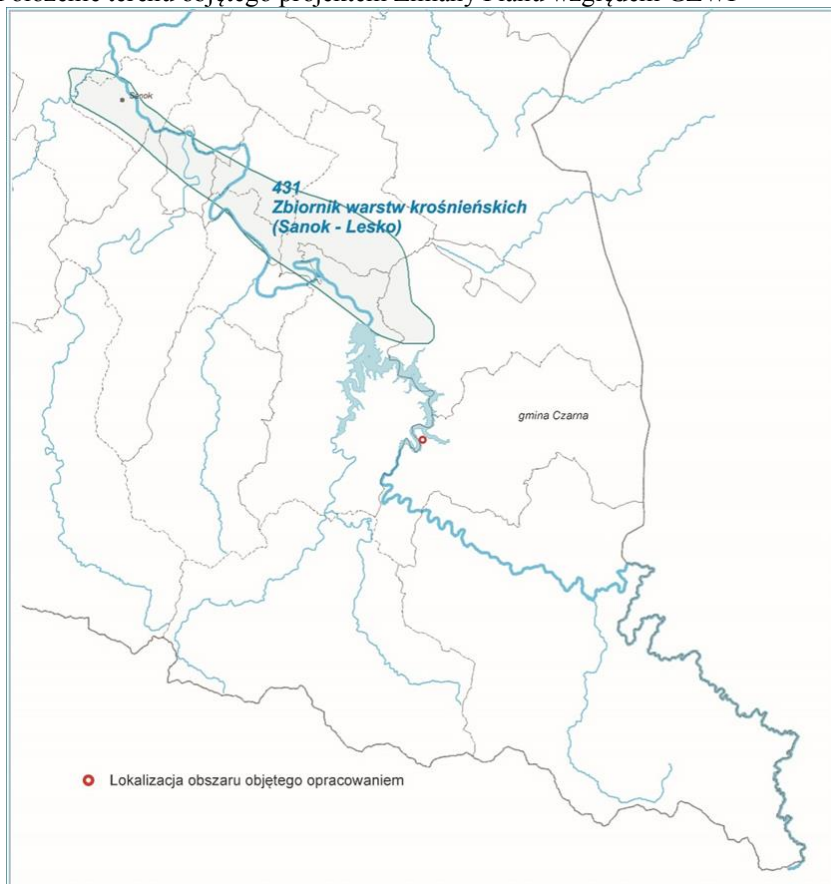
Projekt Zmiany Planu uwzględnia zalecenia i nakazy dotyczące ochrony środowiska, zasad kształtowania krajobrazu, realizacji celów społecznych zawarte w opracowaniu ekofizjograficznym podstawowym na potrzeby Zmiany planu zagospodarowania przestrzennego Chrewt "1", w którym analizowano również wpływ projektowanego zagospodarowania na korytarz ekologiczny migracji dużych ssaków.

2.2. Opis lokalizacji terenu objętego projektem Zmiany Planu względem: ujęć wody i ich stref ochronnych, terenów szczególnego zagrożenia powodzią oraz Głównego Zbiornika Wód Podziemnych

Opis lokalizacji terenów objętych projektem Zmiany Planu względem:

- terenów szczególnego zagrożenia powodzią - teren objęte opracowaniem znajdują się poza terenami narażonymi na występowanie wód powodziowych
- ujęć wody i ich stref ochronnych - w obszarze objętym projektem Zmiany Planu nie występują ujęcia wód powierzchniowych i podziemnych, tym samym ich strefy ochronne;
- Głównego Zbiornika Wód Podziemnych - teren objęte opracowaniem znajdują się poza Głównymi Zbiornikami Wód Podziemnych (rysunek 4)

Rysunek 4. Położenie terenu objętego projektem Zmiany Planu względem GZWP



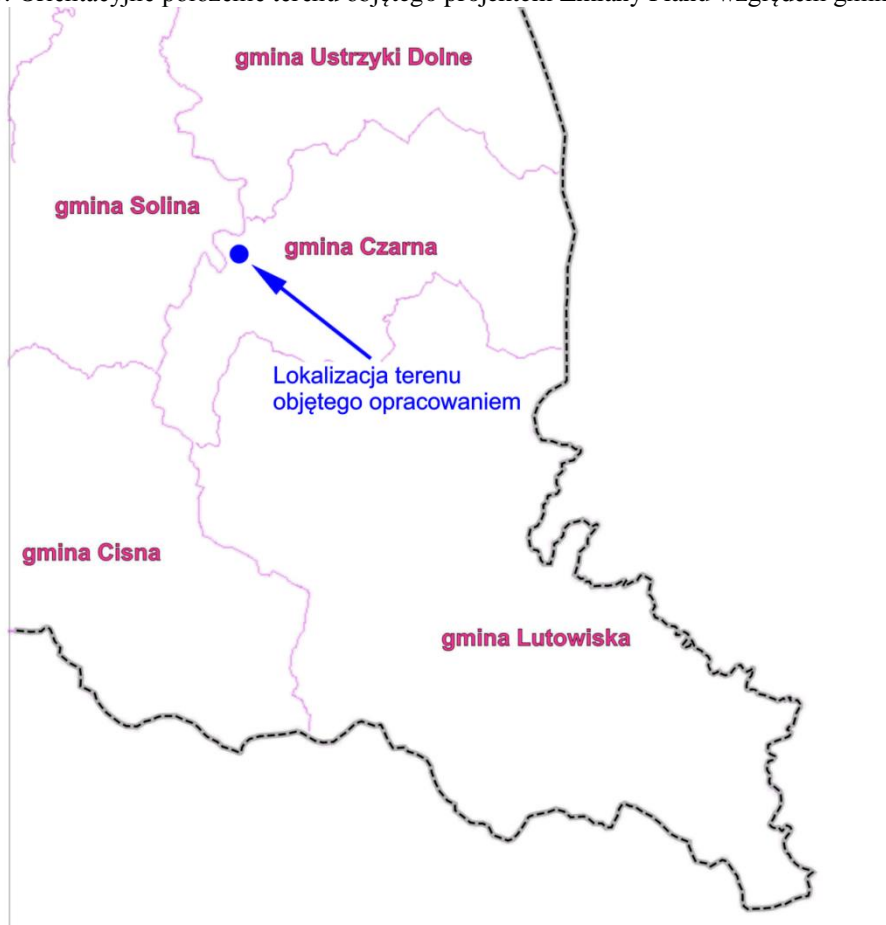
Źródło: psh.gov.pl

3. Analiza i ocena istniejącego stanu środowiska, w tym na obszarach objętych przewidywanym znaczącym oddziaływaniem, oraz potencjalne zmiany stanu środowiska w przypadku braku realizacji projektu Zmiany Planu

Położenie i charakterystyka terenu

Administracyjnie teren objęty opracowaniem położony jest w miejscowości Olchowiec w gminie Czarna. Gmina ta położona jest w centralnej części powiatu bieszczadzkiego. Zlokalizowana jest w strefie nadgranicznej, sąsiaduje od wschodu z Ukrainą. Od strony północnej Czarna graniczy z gminą Ustrzyki Dolne, od zachodniej z gminami Cisna i Solina, od południowej zaś z gminą Lutowiska.

Rysunek 5. Orientacyjne położenie terenu objętego projektem Zmiany Planu względem gmin sąsiednich.



Źródło: opracowanie własne

Według podziału Kondrackiego na regiony fizycznogeograficzne teren objęty opracowaniem położony jest w mezoregionie Bieszczady Zachodnie 522.12. Bieszczady Zachodnie rozciągają się od Przełęczy Użockiej (853 mn.p.m.) na wschodzie po Przełęcz Łupkowską (640 m n.p.m.) na zachodzie. Obszar objęty opracowaniem znajduje się na cyplu pomiędzy wodami zalewu Solińskiego. Jest to fragment zbocza od grzbietu, którym biegnie droga do miejscowości Olchowiec, do podnóża, gdzie przepływa bezimienny potok.

Geologia

Teren gminy Czarna zbudowany jest z utworów fliszowych. W jego skład wchodzi naprzemianległe występujące skały trzeciorzędowe, które powstały w wyniku sedymentacji utworów terygeniczných w basenie fliszowym (płytkim zbiorniku morskim). W skład fliszu karpackiego wchodzi: piaskowce, łupki ilaste, ily łupkowe i margle. W dolinach rzecznych większych cieków występują gliniaste deluwia, piaski i żwiry czwartorzędowe. Utwory najmłodsze spoczywają bezpośrednio na podłożu skalnym. Są to żwiry rzeczne zdeponowane podczas preglacjału. Żwiry, głównie w rejonie miasta, podścielają pyły i utwory gliniaste. Utwory plejstocenijskie reprezentowane są również przez muły, ily, żwiry, które budują podłoże terasy nadzalewowej w dolinie Czarnego. Na terenie gminy Czarna przeważają piaskowce gruboławicowe typu leskiego (paleogen-neocen), oraz piaskowce gruboławicowe Otrytu (paleogen). Podstawowym ogniwiem litostratygraficznym są tutaj warstwy krośnieńskie, głównie dolne o właściwym dla tych warstw składzie.

Teren objęty projektem Zmiany Planu znajduje się w obrębie synkliny Nowosiółek. Geologicznie teren leży w Karpatach Zewnętrznych w obrębie tzw. jednostki śląskiej. W tej

części jednostki śląskiej podłoże geologiczne budują oligoceńsko- mioceńskie warstwy krośnieńskie dolne, wykształcone w obszarze badań jako piaskowce grubo ławicowe typu leskiego.

Złoża kopalin

Na terenie objętym opracowaniem nie występują złoża kopalin.

Gleba

Na terenie gminy Czarna występują gleby powstałe w wyniku wietrzenia skał osadowych, piaskowców, łupków marglistych i ilastych. W dolinach rzecznych osadzały się utwory aluwialne i deluwialne. Z piaskowców powstały gliny lekkie i średnie, z utworów marglistych, ilastych i łupków wytworzyły się gliny ciężkie, a miejscami ilaste. Ze względu na silne odwapnienia gleby mają odczyn kwaśny lub słabo kwaśny. Przeważnie występują tu gleby: brunatne kwaśne (wytworzone ze zwietrzliny piaskowców) oraz brunatne właściwe (powstałe z łupków, o różnej zawartości szkieletu i miąższości).

Według podkładu mapowego oraz wypisu z rejestru gruntów w obrębie terenu objętego projektem Zmiany Planu występują gleby następujących klas bonitacyjnych: PsIV, LsIV, Lzr-PsIV, Bi, Ls, dr.

Wody powierzchniowe

Obszar gminy Czarna odznacza się bogatą siecią hydrologiczną, ma on charakter źródłiskowy. Cieki należą do zlewni Sanu i zlewni Dniestru. **Na terenie gminy występuje duży spływ powierzchniowy.** Rzeki mają charakter górski. Na omawianym terenie nie ma zlokalizowanych cieków wodnych. Teren objęty projektem Zmiany Planu położony jest w obszarze jednolitej części wód powierzchniowych Zbiornik Solina do zapory w Myczkowcach (kod PLRW20000221559).

Wody powodziowe

Teren objęty projektem Zmiany Planu znajduje się poza zasięgiem występowania wód powodziowych.

Wody podziemne

Teren gminy Czarna zaliczany jest do regionu hydrogeologicznego nr XIV – karpackiego, należącego do makroregionu południowego. Teren objęty projektem Zmiany Planu znajduje się w zasięgu Jednolitej Części Wód Podziemnych nr 168 (PLGW2000168). Charakteryzuje się ona dobrym stanem ilościowym i jakościowym wód. W kwestii oceny ryzyka nieosiągnięcia celów środowiskowych jednolitej części wód podziemnych nr 168, nie wskazuje się żadnych zagrożeń. Celem środowiskowym dla JCWPd 168 jest utrzymanie dobrego stanu ilościowego i chemicznego. Dobry stan ilościowy oznacza, że dostępne do zagospodarowania zasoby są wyższe niż średni wieloletni pobór rzeczywisty z ujęć wód podziemnych.

Na terenie objętym opracowaniem nie są wyznaczone obszary ochrony dla wód podziemnych ujmowanych na potrzeby zaopatrzenia ludności w wodę przeznaczoną do spożycia. Teren objęty projektem Zmiany Planu znajduje się poza zasięgiem głównych zbiorników wód podziemnych (GZWP). Najbliżej położony jest 431 Zbiornik warstw krośnieńskich (Sanok- Lesko).

Klimat

Obszar objęty projektem Zmiany Planu znajduje się w zasięgu klimatu górskiego i podgórskiego. Klimat ten charakteryzuje się zmiennymi warunkami atmosferycznymi,

dużym nasłonecznieniem, wahaniami temperatury związanej z różnicą wysokości, silnymi i częstymi wiatrami oraz częstymi zachmurzeniami. Zimy przeważnie są mroźne i surowe, wiosna odznacza się zmiennymi warunkami klimatycznymi. Lato charakteryzuje się wysokimi temperaturami, jesień jest długa i ciepła. Średnia roczna temperatura wynosi 6–7 °C. Największe opady przypadają na czerwiec i lipiec, zaś najmniejsze na początek roku (styczeń, luty). Okres zalegania pokrywy śnieżnej wynosi średnio 88 dni w roku.

Zanieczyszczenia powietrza

Głównymi czynnikami powodującymi zmiany w zakresie warunków aerasanitarnych w wyniku realizacji założeń projektu Zmiany Planu będą obiekty zabudowy usługowej oraz tereny komunikacji- drogi wewnętrzne.

WIOŚ w Rzeszowie opracował „Roczną oceny jakości powietrza w województwie podkarpackim, Raport końcowy za rok 2017 r.” W dokumencie tym przedstawiono badania w zakresie zanieczyszczeń gazowych objętych programem badań na terenie województwa podkarpackiego w roku 2017, tj. dwutlenek siarki, dwutlenek azotu, tlenek węgla, benzen i ozon (w kryterium ochrony zdrowia) oraz dwutlenek siarki, tlenki azotu i ozon (w kryterium ochrony roślin). Analizowany teren, pod względem zanieczyszczenia powietrza ww. substancjami, dla obu kryteriów, zakwalifikowano do klasy A. W klasie tej wymagane działania dążą do utrzymania stężeń zanieczyszczenia poniżej poziomu dopuszczalnego oraz próby utrzymania najlepszej jakości powietrza zgodnie ze zrównoważonym rozwojem.

Do lokalnych czynników powodujących zanieczyszczenie powietrza, zlokalizowanych najbliżej analizowanego terenu, zaliczyć należy przede wszystkim spalanie paliw dla celów grzewczych oraz ruch komunikacyjny.

Realizacja ustaleń projektu Zmiany Planu może przyczynić się do nieznacznego zwiększenia zanieczyszczenia powietrza zwłaszcza w trakcie realizacji ustaleń projektu Zmiany Planu.

Klimat akustyczny

Zgodnie z aktualnie obowiązującymi przepisami w zakresie ochrony przed hałasem normy akustyczne, w zależności od przeznaczenia terenu określa Rozporządzenie Ministra Środowiska z dnia 14 czerwca 2007 r. w sprawie dopuszczalnych poziomów hałasu w środowisku (t.j. Dz. U. 2014, poz. 112). Istniejąca i projektowana zabudowa związana ze stałym pobytom ludzi wymagająca dotrzymania standardów akustycznych występuje na przedmiotowym terenie i w sąsiedztwie. Klimat akustyczny kształtowany jest tu w wyniku oddziaływania komunikacji drogowej, tj. ruchu samochodów poruszających się po drogach znajdujących się w sąsiedztwie terenów objętych opracowaniem. Drogi te charakteryzują się niewielkim natężeniem ruchu. Aktualnie w rejonie terenu objętego projektem Zmiany Planu nie występują źródła hałasu przemysłowego, ani istotne źródła hałasu komunikacyjnego. Przewiduje się, iż wyznaczone w projekcie Zmiany Planu zagospodarowanie nie będzie generować hałasu skutkującego istotnym pogorszeniem klimatu akustycznego i niedotrzymywaniem norm akustycznych.

Analiza i ocena potencjalnych zmian stanu środowiska w przypadku braku realizacji projektu Zmiany Planu.

Obszar objęty projektem Zmiany Planu położony jest w terenie zainwestowanym budownictwem rekreacyjnym, mieszkaniowym oraz letniskowym. W większości są to tereny zabudowy turystycznej i rekreacyjnej, z licznymi urządzonymi obszarami zielonymi i drogami dojazdowymi. Biorąc powyższe pod uwagę należy stwierdzić, że ewentualny, przebudowa, rozbudowa oraz nadbudowa istniejących obiektów oraz możliwe dogęszczenie zabudowy na tym obszarze oparte powinno odbywać się na zasadach i ustaleniach służących

wprowadzeniu ładu przestrzennego na terenach objętych opracowaniem, stosowaniu jak najwyższych standardów zagospodarowania przy zrównoważonym zaspokojeniu obecnych potrzeb inwestycyjnych na tym obszarze.

W przypadku braku realizacji ustaleń projektu Zmiany Planu nie ulegnie zmianie jakość wód powierzchniowych i podziemnych. Jakość powietrza także pozostanie bez zmian. Nie nastąpi zwiększenie emisji hałasu do środowiska. Przy braku realizacji ustaleń projektu Zmiany Planu stan środowiska pozostanie na obecnym poziomie. Nie zostaną zaspokojone potrzeby miejscowej ludności wynikające z rozwoju cywilizacyjnego (co w konsekwencji może prowadzić do braku zaufania do organów administracji), nie zostanie wprowadzony ład przestrzenny – architektoniczny.

4. Waloryzacja przyrodnicza terenu objętego projektem Zmiany Planu

W ramach „Opracowania przyrodniczego obejmującego ptaki, siedliska przyrodnicze, gatunki roślin i zwierząt będące pod ochroną gatunkową dla obszaru planowanej zmiany miejscowego planu zagospodarowania przestrzennego w miejscowości Olchowiec. Ocena wpływu zmiany MPZP na gatunki, siedliska i obszary Natura 2000”.- Damian Nowak, Radosław Sochack, dokonano waloryzacji przyrodniczej obszaru objętego projektem Zmiany Planu. Waloryzacja obejmuje:

CZEŚĆ I Ptaki

- Rozpoznanie ogólnej sytuacji przyrodniczej badanego terenu, wokół działki pod inwestycję, pod kątem najcenniejszych elementów terenu – dokumentacja walorów najbliższego otoczenia, metodyka;
- Prognoza wpływu planowanej zmiany miejscowego planu zagospodarowania przestrzennego na awifaunę i obszary natura 2000;
- Wpływ na ptasie obszary Natura 2000;
- Minimalizacja negatywnych oddziaływań na ptaki.

CZEŚĆ II Siedliska przyrodnicze, gatunki roślin i zwierząt będące pod ochroną gatunkową

- Opis środowiska przyrodniczego wraz z metodyką;
- Opis wyróżnionych płątów roślinności;
- Flora i fauna (bez ptaków);
- Opis wykazanych gatunków będących pod ochroną i siedlisk przyrodniczych;
- Opis przewidywanych znaczących oddziaływań planowanego przedsięwzięcia na obszary Natura 2000, obejmujący bezpośrednie, pośrednie, wtórne, oddziaływanie na obszar Natura 2000;
- Oddziaływania na siedliska przyrodnicze stanowiące cel ochrony obszarów Natura 2000;
- Oddziaływania na gatunki roślin będące pod ochroną ścisłą i częściową oraz stanowiące cel ochrony obszarów Natura 2000;
- Oddziaływania na gatunki zwierząt będące pod ochroną ścisłą i częściową oraz stanowiące cel ochrony obszarów Natura 2000;

Metodyka przyjęta do przeprowadzenia inwentaryzacji i waloryzacji badanego terenu

Dane, na których oparto niniejszy opracowanie pochodzą z kontroli terenowych, które odbywały się 19 i 27 maja, 07 lipca oraz 04 sierpnia 2018 roku. Zasadniczo dokonywano systematycznego przejścia całego terenu w obszarze wskazanym przez inwestora jako proponowany do realizacji planowanej inwestycji oraz innych nie będących przedmiotem tego opracowania. W trakcie prac dokonano:

- wyznaczenia zasięgu inwentaryzowanych zbiorowisk roślinnych i siedlisk przyrodniczych, ze szczególnym uwzględnieniem siedlisk przyrodniczych dla obszaru Natura 2000 Bieszczady, wykonano dokumentację zdjęciową,
- inwentaryzację botaniczną ze szczególnym uwzględnieniem gatunków chronionych.
- inwentaryzację płazów i gadów w trakcie 3 kontroli zgodnie z metodyką GIOŚ ze szczególnym uwzględnieniem gatunków chronionych i istotnych dla obszaru Natura 2000 Bieszczady. Każdorazowo, wykonano dokumentację zdjęciową i mapowanie przestrzennego rozmieszczenia w terenie,
- inwentaryzacja grup owadów poprzez wyszukiwanie gatunków na upatrzonego w dogodnych siedliskach na trasach przejść, ze szczególnym uwzględnieniem gatunków chronionych i istotnych dla obszaru Natura 2000 Bieszczady. Dodatkowo wykonywano dokumentację zdjęciową i mapowanie przestrzenne rozmieszczenia w terenie.

Zgodnie z przeprowadzoną w ramach opracowania inwentaryzacją przyrodniczą do ważniejszych płatów roślinności należą (rysunek 6):

- **Zadrzewienia przy drodze klasy *Querco-Fagetea***

Wzdłuż drogi znajduje się pas zadrzewień o zróżnicowanym składzie gatunkowym. Są to zakrzaczenia bzu czarnego *Sambucusnigra* fragmentami ziołorośli pokrzywy zwyczajnej *Urticadioica*. Występuje tu olsza szara *Alnusincana*, buk pospolity *Fagussylvatica*, topola osika *Populustremula*, klon jawor *Acerpesudoplatanusi* inne. Podszyt bujny leszczyna pospolita *Corylusavellana*, bez czarna oraz podrost drzew. Runo bujne z gatunkami typowo ziołoroślami malina właściwa *Rubusideus*, przytulia czepna *Galiumaparine*, jeżyna gruczołowata *Rubushirtus*.

- **Ziołorośla i traworośla na skarpie klasy *Artemisieteavulgaris***

Stanowi ona fragment bez roślinności krzewiastej i drzewiastej, na fragmencie została obsadzona gatunkami typowo ogrodowymi i jest okresowo wykaszana. Pozostała część to typowe ziołorośla i traworośla.

- **Zakrzaczenia leszczyny pospolitej klasy *Querco-Fagetea***

Dominuje tu leszczyna pospolita, występują pojedyncze drzewa: jawor, jesion, czereśnia ptasia, lipa drobnolistna, jodła pospolita, grab zwyczajny, buk pospolity i inne. Na większej powierzchni brak jest gatunków charakterystycznych, mogących bezpośrednio wskazać kierunek sukcesji. Istnieją tu niewielkie fragmenty z runem typowym zarówno dla buczyn jak i grądów czy łągów. Runo buczynowe pojawia się w pobliżu potoku gatunki charakterystyczne dla buczyn występujące w tych fragmentach to żywiec gruczołowaty *Dentariaglandulosa*, żywokost sercowaty *Symphytumcordatum*. Fragmenty z runem typowym dla grądów możemy znaleźć w południowej części płatu zakrzaczeń leszczynowych z licznie występującą gwieźdnicą wielokwiatową *Stellariaholostea*. Z gatunków typowych dla łągów górskich i podgórskich występują knieć górską *Calthatheae*, śledzenicaskrętolistna *Chrysospleniumalternifolium*, czartawa pośrednia *Circea intermedia*, tojeść rozesłana *Lysimachianemorium*, świerząbek orzęsiony *Chaerophylumhirsutum*, czy ziarnopłon wiosenny *Ficariaverna*.

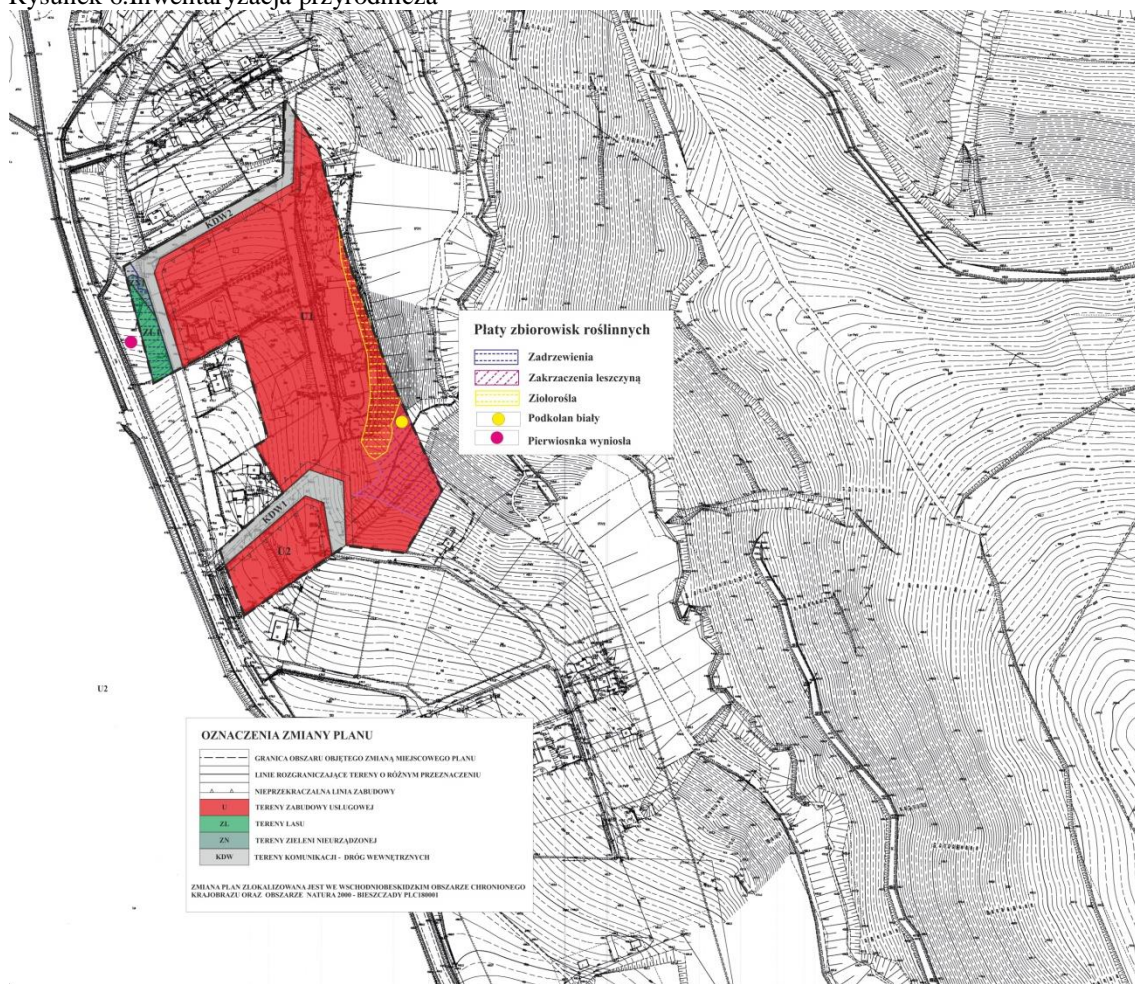
Gatunki roślin będące pod ochroną ścisłą i częściową oraz stanowiące cel ochrony obszaru Natura 2000 Bieszczady PLC180001:

- **Podkolan biały *Platantherabifolia***- gatunek znajdujący się pod ochroną częściową, występujący w obszarze zainteresowania na wielu stanowiskach w zakrzaczeniach

leszczynowych. Populacja jest stosunkowo liczna i szacowana na około 50 sztuk. Okazy występują zarówno pojedynczo jak i w niewielkich grupach

- **Pierwiosnka wyniosła *Primula elatior*** - gatunek znajdujący się pod ochroną częściową licznie występujący na obszarze zakrzaczeń leszczynowych oraz pojedynczo w zadrzewieniu przy drodze. Pojedyncze sztuki jak również występowanie grupowe. Populacja szacowana na ponad 100 sztuk.

Rysunek 6. Inwentaryzacja przyrodnicza



Źródło: opracowanie własne na podstawie opracowania przyrodniczego

Na terenie objętym projektem Zmiany Planu (zgodnie z opracowaniem przyrodniczym), nie stwierdzono występowanie gatunków zwierząt będące pod ochroną ścisłą i częściową oraz stanowiące cel ochrony obszaru Natura 2000 Bieszczady PLC180001. Nie wykryto ponadto żadnego lęgowego ptaka szponiastego, ani żadnego gatunku z załącznika nr 1 Dyrektywy Ptasiej. Najcenniejszym wykrytym gatunkiem była słonka (poza terenem opracowania). Ponadto, zgodnie z treścią opracowania przyrodniczego, „ugrupowanie ptaków lęgowych jest typowe dla zaskrzeczeń, zarośli i obrzeża lasu. Odnotowano niską liczebność strzyżyka, oraz brak szarytki, czy modraszki. Stosunkowo niskie liczebności poszczególnych gatunków ptaków oraz brak w składzie niektórych taksonów prawdopodobnie wynikają z jakości siedliska i stopnia jego przekształcenia. Nawet w najmniej przekształconej wschodniej części analizowanego terenu brakuje drzew starych oraz dziuplastych. Na całym obszarze praktycznie nie ma zasobów martwego drewna.” Obserwacje wykorzystania terenu przez ptaki niełęgowe prowadzone w ramach opracowania przyrodniczego wykazały

5 gatunków ptaków szponiastych: orlika krzykliwego, trzmielojada, myszołowa zwyczajnego, krogulca i jastrzębia. „Wszystkie obserwowane ptaki szponiaste nie wykorzystywały terenu objętego opracowaniem, a jedynie przelatywały w wysokim locie nad tym terenem.”

Teren objęty projektem Zmiany Planu znajduje się w obszarze Natura 2000 Bieszczady PLC180001. Zgodnie z informacjami zamieszczonymi w Standardowym Formularzu Danych obszaru Natura 2000 Bieszczady PLC180001, na całym obszarze występują 22 siedliska wymienione w załączniku I DS., w tym 5 siedlisk priorytetowych. Analiza gatunków roślin wymienionych w załączniku II DS w zakresie ich znaczenia dla obszaru wykazała, że liczba gatunków, które stanowią przedmioty ochrony na obszarze Natura 2000 Bieszczady PLC180001 wynosi 4 (1 z nich to gatunek priorytetowy). Zaktualizowana ocena znaczenia obszaru dla ssaków wymienionych w załączniku II DS wykazała, że liczba gatunków, które stanowią przedmioty ochrony na obszarze Natura 2000 Bieszczady PLC180001 wynosi 9 (3 z nich to gatunki priorytetowe). Zaktualizowana ocena znaczenia obszaru dla ptaków wymienionych w załączniku I DP wykazała, że liczba gatunków ptaków, które stanowią przedmioty ochrony na obszarze Natura 2000 Bieszczady PLC180001 wynosi 20. Analiza gatunków płazów wymienionych w załączniku II DS w zakresie ich znaczenia dla obszaru wykazała, że liczba gatunków, które stanowią przedmioty ochrony na obszarze Natura 2000 Bieszczady PLC180001 wynosi 3 (żaden z nich nie jest gatunkiem priorytetowym). Analiza gatunków ryb i minogów wymienionych w załączniku II DS w zakresie ich znaczenia dla obszaru wykazała, że liczba gatunków, które stanowią przedmioty ochrony na obszarze Natura 2000 Bieszczady PLC180001 wynosi 3 (żaden z nich nie jest gatunkiem priorytetowym). Zaktualizowana ocena znaczenia obszaru dla bezkręgowców wymienionych w załączniku II DS wykazała, że liczba gatunków, które stanowią przedmioty ochrony na obszarze Natura 2000 Bieszczady PLC180001 wynosi 7 (2 z nich to gatunki priorytetowe). Sumarycznie wszystkie przedmioty ochrony w obszarze Natura 2000 Bieszczady PLC180001 stanowi 68 gatunków siedlisk, roślin oraz zwierząt w tym 11 gatunków priorytetowych.

W terenie objętym projektem Zmiany Planu nie stwierdzono występowania siedlisk przyrodniczych stanowiących cel ochrony obszaru Natura 2000 PLC180001. Jak podaje opracowanie przyrodnicze istniejące płaty z udziałem gatunków charakterystycznych buczyn, grądów oraz łągów nie stanowią w pełni wykształconych płatów siedlisk, a jedynie stadium sukcesyjne w kierunku tych siedlisk. Przeprowadzone badania nie wykazały również gniazdowania ptaków będących celem ochrony obszaru Natura 2000 PLC180001.

Na terenie objętym projektem Zmiany Planu nie stwierdzono występowanie gatunków zwierząt, grzybów, mchów stanowiących cel ochrony obszaru Natura 2000 PLC180001.

5. Ocena oddziaływania skutków realizacji projektu Zmiany Planu na stan wód powierzchniowych i podziemnych

5.1. Identyfikacja Jednolitych Części Wód Powierzchniowych i Podziemnych dla terenów objętych projektem Zmiany Planu wraz ze wskazaniem ustalonych dla nich celów środowiskowych

Obszar objęty projektem Zmiany Planu znajduje się w zasięgu Jednolitej Części Wód Powierzchniowych **Zbiornik Solina do zapory w Myczkowcach kod PLRW20000221559**. Zgodnie z obowiązującym *Planem gospodarowania wodami na obszarze dorzecza Wisły* przyjętym przez Radę Ministrów w dniu 18 października 2016 r., jako załącznik do rozporządzenia (Dz. U. z 2016 r., poz. 1911).

**PROGNOZA ODDZIAŁYWANIA NA ŚRODOWISKO PROJEKTU ZMIANY MIEJSCOWEGO PLANU
ZAGOSPODAROWANIA PRZESTRZENNEGO CHREWT "1"**

Według PGWDW zapisy dla przedmiotowej JCWP są następujące:

Tabela 2. Wykaz JCWP rzecznych na obszarze dorzecza Wisły (według PGWDW)

Lp.	Kod JCWP	Nazwa JCWP	Typologia JCWP
470	PLRW20000221559	Zbiornik Solina do zapory w Myczkowcach	0

Tabela 3. Uzasadnienie dla wyznaczania SZCW i SCW na obszarze dorzecza Wisły (według PGWDW)

Kod JCWP	Status JCWP wstępny	Status JCWP ostateczny	Zmiany hydromorfologiczne uzasadniające wyznaczenie
PLRW20000221559	SZCW	SZCW	przekroczenie wskaźników: m2, m3

Tabela 4. Ocena ryzyka nieosiągnięcia celów środowiskowych dla JCWP rzecznych na obszarze dorzecza Wisły (według PGWDW)

Lp.	Kod JCWP	Czy JCW jest monitorowana?	Status JCW	Aktualny stan lub potencjał JCW	Ocena ryzyka nieosiągnięcia celów środowiskowych
470	PLRW20000221559	monitorowana	SZCW	dobry	niezagrożona

Tabela 5. Wykaz obszarów przeznaczonych do ochrony siedlisk lub gatunków, dla których utrzymanie lub poprawa stanu wód jest ważnym czynnikiem w ich ochronie na obszarze dorzecza Wisły (według PGWDW)

Typ obszaru chronionego	Kod obszaru chronionego	Nazwa obszaru chronionego	Kod JCWP (wyszczególniono przedmiotową JCWP)	Powierzchnia obszaru chronionego [ha]	Przedmioty ochrony obszaru chronionego zależne od wód
Rezerwat przyrody	REZ814	Przełom Sanu pod Grodziskiem	PLRW20000221559	100,6	Rzeka, olszynka karpacka
Park Krajobrazowy	PK13	Ciśniańsko-Wetliński Park Krajobrazowy		50753,1	Różnorodność biologiczna, kompleks ekosystemów, siedliska gatunków, w szczególności: rzeki, potoki, olszynka górską, torfowiska przejściowe, torfowiska wysokie, młaki, źródła mineralne, źródła wapienne, ziołorośla nadrzeczne, łągi, flora i fauna ekosystemów wodno-błotnych
Park Krajobrazowy	PK20	Park Krajobrazowy Doliny Sanu		27655,2	Różnorodność biologiczna, kompleks ekosystemów, siedliska gatunków, w szczególności: rzeki, potoki, olszyna górską, bór bagienny, torfowiska wysokie, flora i fauna ekosystemów wodnobłotnych
Obszar Specjalnej Ochrony Ptaków i Mający Znaczenie dla Wspólnoty Natura 2000	PLC180001	Bieszczady		111519,4	Siedlisko 3220, siedlisko 6430, siedlisko 7110, siedlisko 7120, siedlisko 7140, siedlisko 7230, siedlisko 91D0, siedlisko 91E0, Eleochariscarniolica, Tozziacarpathica, Castorfiber, Lutra lutra, Bombinavariegata, Triturus cristatus, Triturus montandoni, Barbus peloponnesius,

**PROGNOZA ODDZIAŁYWANIA NA ŚRODOWISKO PROJEKTU ZMIANY MIEJSCOWEGO PLANU
ZAGOSPODAROWANIA PRZESTRZENNEGO CHREWT "1"**

					Cottusgobio, Lampetraplaneri, Carabusvariolosus, Lycaenadispar, Unio crassus, Alcedoatthis (łęgowe), Aquilapomarina (łęgowe), Ciconianigra (łęgowe), Crexcrex (łęgowe)
OZW	PLH180021	Dorzecze Górnego Sanu		1578,7	Siedlisko 3220, siedlisko 6430, siedlisko 7220, siedlisko 91E0, Lutra lutra, Barbuspeloponnesius, Cottusgobio, Gobiokessleri, Rhodeus sericeusamarus, Salmo salar, Uniocrassus

Tabela 6. Wykaz JCWP przeznaczonych do poboru wody na potrzeby zaopatrzenia ludności w wodę przeznaczoną do spożycia na obszarze dorzecza Wisły (według PGWDW).

Regionalny Zarząd Gospodarki Wodnej	Region wodny	Zlewnia bilansowa	Kod JCWP	JCW dostarczająca średnio powyżej 100 m3 wody na dobę (tak lub nie)
Kraków	Górna Wisła	San z Wisłokiem	PLRW20000221559	tak

Tabela 7. Cele środowiskowe dla JCWP rzecznych na obszarze dorzecza Wisły (według PGWDW)

Lp.	Kod JCWP	Cel środowiskowy	
		Stan lub potencjał ekologiczny	Stan chemiczny
region wodny Górnej Wisły			
470	PLRW20000221559	Dobry potencjał ekologiczny	Dobry stan chemiczny

Tabela 8. Zestawienie JCWP rzecznych ze wskazaniem odstępstw oraz ich uzasadnieniem (według PGWDW)

Lp.	Kod JCWP	Odstępstwo	Typ odstępstwa	Termin osiągnięcia dobrego stanu	Uzasadnienie odstępstwa
95	PLRW20000221559	nie	Nie dotyczy	2015	Nie dotyczy

Tabela 9. Planu gospodarowania wodami na obszarze dorzecza Wisły: Cele środowiskowe dla obszarów chronionych, zgodnie z przepisami art. 38f ustawy - Prawo wodne (Załącznik nr 3 do PGWG).

Kod JCWP	Kod obszaru chronionego	Nazwa obszaru chronionego	Cel środowiskowy dla obszaru chronionego
PLRW20000221559	PK20	Park Krajobrazowy Doliny Sanu	Zachowanie ekosystemów leśnych i nieleśnych ze szczególnym uwzględnieniem bogactwa szaty roślinnej. Zachowanie i ochrona gatunków dziko żyjących zwierząt. Zachowanie ekosystemów wodnych i ochrona wód powierzchniowych. Zapobiegania dewastacji i degradacji krajobraz., zachowania wartości estetycznych i kulturowych oraz związanych z nimi elementów przyrodniczych ukształtowanych przez siły przyrody lub w wyniku działalności człowieka [wymaga: zachowania naturalnego charakteru rzek i potoków].
PLRW20000221559	PLC180001	Bieszczady	Utrzymanie lub odtworzenie właściwego stanu ochrony. Właściwy stan ochrony chronionych w obszarze gatunków ryb wymaga (wg. najbardziej

			<p>wymagającego gat.): Ciągłość ekologiczna - brak sztucznych przegród wyższych niż 10 cm. EFI+ w klasie I lub II. Jakość hydromorfologiczna (śr. arytm. ocen elementów: geometria koryta, substrat denny, charakterystyka przepływu, charakter i modyfikacja brzegów, mobilność koryta, ciągłość cieków wg PN-EN 14614) <2,5. Właściwy stan ochrony kamieńców z roślin pionierską (3220) wymaga: zachowanie warunków ich powstawania i rozwoju: naturalnych procesów erozji bocznej (także powyżej obszaru), transportu żwirowiska (także powyżej obszaru), akumulacji odyspów żwirowych (w obszarze); zachowania istniejących kamieńców, żwirowisk i odyspów; okresowego przemeblowywania kamieńców i odyspów przez zbliżony do naturalnego reżim hydrologiczny z okresowym występowaniem stanów wysokich przemeblowujących naturalnie koryto; wykluczenie niszczenia i przekształcania istniejących odyspów żwirowych i kamieńców w różnych fazach rozwoju. Właściwy stan ochr. ziółorośli górskich lub nadrzecznych (6430) wymaga: naturalność koryt rzecznych/potoków i stref brzegowych, umożliwiająca swobodne wykształcanie się ziółorośli. Właściwy stan ochrony torfowisk wysokich (7110) wymaga: bagienne, naturalne warunki wodne. Poziom wody nie głębiej niż 10 cm ppt. Brak sieci rowów i kanałów melioracyjnych oraz innych elementów infrastruktury melioracyjnej odwadniających torfowisko bądź infrastruktura melioracyjna w wystarczającym stopniu „zneutralizowana” na skutek podjętych działań ochronnych (zasypywanie rowów, budowa przegród itp.). Właściwy stan ochr. torfowisk wysokich zdegradowanych lecz zdolnych do regeneracji (7110) wymaga: bagienne, naturalne warunki wodne. Poziom wody nie głębiej niż 20 cm ppt. Brak sieci rowów i kanałów melioracyjnych oraz innych elementów infrastruktury melioracyjnej odwadniających torfowisko bądź infrastruktura melioracyjna w wystarczającym stopniu „zneutralizowana” na skutek podjętych działań ochronnych (zasypywanie rowów, budowa przegród itp.). Właściwy stan ochr. torfowisk przejściowych i trzęsawisk (7140) wymaga: bagienne, naturalne warunki wodne. Poziom wody nie głębiej niż 10 cm ppt. Brak sieci rowów i kanałów melioracyjnych oraz innych elementów infrastruktury melioracyjnej odwadniających torfowisko bądź infrastruktura melioracyjna w wystarczającym stopniu „zneutralizowana” na skutek podjętych działań ochronnych (zasypywanie rowów, budowa przegród itp.). Właściwy stan ochr. górskich i nizinnych torfowisk zasadowych o charakterze młak, turzycowisk i mechowisk (7230) wymaga: poziom wody w przedziale 10 cm ppt - 2 cm npt. Stabilne zasilanie wodami podziemnymi pH>7. Brak sieci rowów i kanałów melioracyjnych oraz innych elementów infrastruktury melioracyjnej odwadniających torfowisko bądź infrastruktura melioracyjna w wystarczającym stopniu „zneutralizowana” na skutek podjętych działań ochronnych (zasypywanie rowów, budowa przegród itp.). Właściwy stan ochr. borów</p>
--	--	--	---

		<p>i lasów bagiennych (91D0) wymaga: bagienne uwodnienie. Brak antropogenicznego odwadniania. Właściwy stan ochr. łągów wierzbowych, topolowych, olszowych i jesionowych (91E0) wymaga: uwodnienie (w tym, jeśli dotyczy, dynamika zalewów) normalne z punktu widzenia odpowiedniego podtypu (zbiorowiska roślinnego). Naturalny lub zrenaturalizowany charakter i reżim hydrolog. cieków, jeżeli sąsiadują z łągami. Właściwy stan ochr. ponikła krańskiego wymaga: uwodnienie siedliska duże (prakt. lustro stojącej wody lecz <5 cm głęb.). Właściwy stan ochrony tozzi karpackiej wymaga: stabilna wilgotność siedliska. Właściwy stan ochr. bobra wymaga: tolerowanie działań bobrów. Właściwy stan ochr. wydry wymaga: bogatej bazy żerowej, pośrednio zachowania lub odtworzenia naturalnego zróżnicowania siedlisk ryb i płazów. Właściwy stan ochr. kumaka górskiego wymaga: zachowania miejsc łągowych, w postaci kompleksów drobnych zbiorników wodnych i kałuż, stałych lub okresowych. Właściwy stan ochrony traszki grzebieniastej wymaga: zachowania kompleksów drobnych zbiorników wodnych o naturalnym charakterze. Brak trendu zanikania drobnych oczek wodnych w krajobrazie. Właściwy stan ochrony traszki karpackiej wymaga: zachowania miejsc łągowych, w postaci kompleksów drobnych zbiorników wodnych i kałuż, stałych lub okresowych. Właściwy stan ochrony brzanki wymaga, oprócz celu skonsolidowanego dla ryb: względność liczebność >0,1 os./m², obecne wszystkie kategorie wiekowe (ADULT, YUV, YOY), udział >5% w zespole ryb i minogów. Właściwy stan ochrony głowacza białopłetwego wymaga, oprócz celu skonsolidowanego dla ryb: Mozaika mikrosiedlisk dna zawierająca kryjówki dla osobników dorosłych, potencjalne tarliska, miejsca odrostu narybku. Brak zarybień w obwodzie rybackim powodujących wzrost populacji gat. gospodarczych zjadających głowacze. Wzgl. liczebność >0,01 os./m², obecne wszystkie kat. wiekowe (ADULT, JUV, YOY) i YOY+JUV>50%. Właściwy stan ochr. minoga strumieniowego wymaga, oprócz celu skonsolidowanego dla ryb: Występowanie mozaiki mikrosiedlisk potencjalnych tartłowych (odc. piaszczysto-żwirowe) i potencjalnych miejsc odrostu larw (namuły). Względna liczebność >0,05 os./m², obecne wszystkie kategorie wiekowe spośród trzech (ADULT, JUV, YOY) lub brak JUV. Udział >10% w zespole ryb i minogów. Właściwy stan ochrony biegacza urozmaiconego wymaga: podłoże błotniste, naturalny char. potoku i strefy przypotokowej. Właściwy stan ochrony czerwończyka nieparka wymaga: naturalne warunki wodne siedliska łąkowego, lokalnie podmokłe i wilgotne, w tym jeśli dotyczy z zarośniętymi rowami z wysokimi szczawiami, ale umożliwia koszenie łąk. Właściwy stan ochrony skójkki gruboskorupowej wymaga: koryto rzeki naturalne lub zrenaturyzowane. Naturalna struktura substratu dna. Azotany <=2mg/l NO₃-N. W miejscach wyst. >10 os./1 mb cieku. Obecność wszystkich klas wielk: <3 cm, 3-6 cm, >6 cm. Właściwy stan ochrony zimorodka</p>
--	--	--

**PROGNOZA ODDZIAŁYWANIA NA ŚRODOWISKO PROJEKTU ZMIANY MIEJSCOWEGO PLANU
ZAGOSPODAROWANIA PRZESTRZENNEGO CHREWT "1"**

			wymaga: zachowywania naturalnej dynamiki rzek, w tym naturalnych procesów erozji bocznej, powstawania, utrzymywania i rozwoju skarp (wyrw) brzegowych. Właściwy stan ochrony orlika grubodziobego wymaga: zachowania rozległych kompleksów podmokłych, ekstensywnie użytkowanych łąk i sąsiadujących z nimi lasów i zadrzewień liściastych, optymalnie łągowych i bagiennych. Właściwy stan ochrony bociana czarnego wymaga: zachowania bagiennych i podmokłych olsów, naturalnego charakteru cieków i drobnych akwenów śródleśnych. Właściwy stan ochrony derkacza wymaga: zachowania uwilgotnienia i wykluczania odwadniania wilgotnych i podmokłych łąk.
PLRW20000221559	PLH180021	Dorzecze Górnego Sanu	Utrzymanie lub odtworzenie właściwego stanu ochrony. Właściwy stan ochrony chronionych w obszarze gatunków ryb wymaga (wg. najbardziej wymagającego gat.): Ciągłość ekologiczna - brak sztucznych przegród wyższych niż 10 cm. EFI+ w klasie I lub II. Jakość hydromorfologiczna (śr. arytm. ocen elementów: geometria koryta, substrat denny, charakterystyka przepływu, charakter i modyfikacja brzegów, mobilność koryta, ciągłość cieków wg PN-EN 14614) <2,5. Właściwy stan ochrony kamieńców z roślin pionierską (3220) wymaga: zachowanie warunków ich powstawania i rozwoju: naturalnych procesów erozji bocznej (także powyżej obszaru), transportu żwirowiska (także powyżej obszaru), akumulacji odyspów żwirowych (w obszarze); zachowania istniejących kamieńców, żwirowisk i odyspów; okresowego przemeblowywania kamieńców i odyspów przez zbliżony do naturalnego reżim hydrologiczny z okresowym występowaniem stanów wysokich przemeblowujących naturalnie koryto; wykluczenie niszczenia i przekształcania istniejących odyspów żwirowych i kamieńców w różnych fazach rozwoju. Właściwy stan ochr. ziołorośli górskich lub nadrzecznych (6430) wymaga: naturalność koryt rzecznych/potoków i stref brzegowych, umożliwiająca swobodne wykształcanie się ziołorośli. Właściwy stan ochr. źródeł wapiennych (7220) wymaga: stały i równomierny wypływ wód podziemnych bogatych w Ca. Właściwy stan ochrony łągów wierzbowych, topolowych, olszowych i jesionowych (91E0) wymaga: uwodnienie (w tym, jeśli dotyczy, dynamika zalewów) normalne z punktu widzenia odpowiedniego podtypu (zbiorowiska roślinnego). Naturalny lub zrenaturalizowany charakter i reżim hydrogeologiczny cieków, jeżeli sąsiadują z łągami. Właściwy stan ochr. wydry wymaga: bogatej bazy żerowej, pośrednio zachowania lub odtworzenia naturalnego zróżnicowania siedlisk ryb i płazów. Właściwy stan ochrony brzanki wymaga, oprócz celu skonsolidowanego dla ryb: względna liczebność >0,1 os./m ² , obecne wszystkie kategorie wiekowe (ADULT, YUV, YOY), udział >5% w zespole ryb i minogów. Właściwy stan ochrony głowacza białopłetwego wymaga, oprócz celu skonsolidowanego dla ryb: Mozaika mikrosiedlisk dna zawierająca kryjówki dla osobników dorosłych, potencjalne tarliska, miejsca odrostu narybku. Brak zarybień w obwodzie rybackim

**PROGNOZA ODDZIAŁYWANIA NA ŚRODOWISKO PROJEKTU ZMIANY MIEJSCOWEGO PLANU
ZAGOSPODAROWANIA PRZESTRZENNEGO CHREWT "1"**

			<p>powodujących wzrost populacji gatunków gospodarczych zjadających głowacze. Względna liczebność >0,01 os./m², obecne wszystkie kategorie wiekowe (ADULT, JUV, YOY) i YOY+JUV>50%. Właściwy stan ochrony kielbka Kesslera wymaga, oprócz celu skonsolidowanego dla ryb: względna liczebność >0,005 os./m². Obecne wszystkie kategorie wiekowe (ADULT, JUV, YOY). Udział >1% w zespole ryb i minogów. Właściwy stan ochrony różanki wymaga, oprócz celu skonsolidowanego dla ryb: Zarośn. wody przez roślinność >50%. Względna liczebność mały skójkowatych>0,1 os./m². Gdy występują w jez. naturalność strefy litoralu i występowania mały skójkowatych>0,1 os./m². Względna liczebność >0,01 os./m², >25 osobników. <4 cm długości; udział >20% w zespole ryb i minogów. Właściwy stan ochrony łososia w obszarach rozrodu wymaga, oprócz celu skonsolidowanego dla ryb: Przynajmniej miejscami dno zwirowo-piaszczyste. Zachodzenie tarła naturalnego i docieranie na tarło. Właściwy stan ochrony skójkki gruboskorupowej wymaga: koryto rzeki naturalne lub zrenaturyzowane. Natur. struktura substratu dna. Azotany <=2mg/l NO₃-N. W miejscach występowania >10 os./1 mb ciek. Obecność wszystkich klas wielk: <3 cm, 3-6 cm, >6 cm.</p>
PLRW20000221559	REZ814	Przełom Sanu pod Grodziskiem	Zachowanie części doliny rzeki San wraz ze wzgórzem Grodzisko i porastającymi go lasami [wymaga zachowania naturalnego charakteru rzeki, reżimu hydrolog. i naturalnych procesów geomorfolog.].

Planowane przedsięwzięcie znajduje się również w zasięgu **Jednolitej Części Wód Podziemnych nr 168 (PLGW2000168)**.

Tabela 10. Wykaz JCWPd (według PGWDW)

Lp	Kod JCWPd
region wodny Górnej Wisły	
51	PLGW2000168

Tabela 11. Ocena ryzyka nieosiągnięcia celów środowiskowych dla JCWPd na obszarze dorzecza Wisły (według PGWDW)

Lp.	Kod JCWPd	Czy JCWPd jest monitorowana?	Status JCWP	Aktualny stan lub potencjał JCWPd	Ocena ryzyka nieosiągnięcia celów środowiskowych
51	PLGW2000168	monitorowana	dobry	dobry	niezagrożona

Tabela 12. Wykaz JCWPd przeznaczonych do poboru wody na potrzebę zaopatrzenia ludności w wodę przeznaczoną do spożycia na obszarze dorzecza Wisły (według PGWDW)

Regionalny Zarząd Gospodarki Wodnej	Region wodny	Zlewnia bilansowa	Kod JCWPd	JCWPd dostarczająca średnio powyżej 100m ³ wody na dobę (tak lub nie)
Kraków	Górna Wisła	San	PLGW2000168	tak

Tabela 13. Cele środowiskowe dla JCWPd na obszarze dorzecza Wisły (według PGWDW)

Lp.	Kod JCWPd	Dorzecza	Regionalny Zarząd Gospodarki Wodnej	Cel środowiskowy - stan chemiczny	Cel środowiskowy – stan ilościowy
93		Wisła	W Krakowie	dobry stan chemiczny	dobry stan ilościowy

Projekt Zmiany Planu nie narusza ustaleń wynikających z Planu Gospodarowania Wodami na obszarze dorzecza Wisły (PGWDW) przyjętego rozporządzeniem Rady Ministrów z dnia 18 października 2016 r. w sprawie *Planu gospodarowania wodami na obszarze dorzecza Wisły* (Dz. U. z 2016 r., poz. 1911) dla wyżej opisanych Jednolitej Części Wód Powierzchniowych i Jednolitej Części Wód Podziemnych.

Biorąc pod uwagę charakter zmian w przeznaczeniu terenu oraz dotychczasowe zagospodarowanie należy stwierdzić, że projekt Zmiany Planu nie narusza ustaleń wynikających z Planu Gospodarowania Wodami na obszarze dorzecza Wisły (PGWDW).

5.2. Przedstawienie planowanych rozwiązań związanych z gospodarką wodną

W projekcie Zmiany Planu zostały określone zasady modernizacji, rozbudowy i budowy systemów infrastruktury technicznej:

- **w zakresie zaopatrzenia w wodę:**

- poprzez wewnętrzne instalacje wodociągowe z indywidualnych studni kopanych i głębinowych lub z wodociągów lokalnych; dopuszcza się rozbudowę istniejących wodociągów oraz realizację nowych;
- lokalizację projektowanych sieci wodociągowych w liniach rozgraniczających dróg, dopuszcza się przebiegi wodociągów poza liniami rozgraniczającymi dróg, w terenach wyznaczonych w planie pod inne zainwestowanie;
- konieczność wyposażenia projektowanej sieci wodociągowej w hydranty ppoż. dla zabezpieczenia ppoż. obiektów budowlanych, dopuszcza się możliwość wykonania zbiornika retencyjnego lub sieci wewnętrznej dla potrzeb przeciwpożarowych.

- **w zakresie odprowadzania ścieków:** odprowadzenie ścieków bytowych i przemysłowych do szczelnych, bezodpływowych zbiorników na ścieki, okresowo opróżnianych i transportowanych do stacji zlewnych ścieków.

Ustalenia Projektu Zmiany nie przewidują się odprowadzania ścieków bytowych i przemysłowych do wód i ziemi. Nie przewidują również stosowania indywidualnych systemów oczyszczania ścieków, dla których odbiornikiem może być woda lub ziemia.

Należy przy tym zaznaczyć, że ścieki przemysłowe pochodzą będą z działalności turystycznej związanej z usługami hotelarskimi, konferencyjnymi, gastronomicznymi oraz rekreacyjnymi (związanymi z czasowym pobytem ludzi), zatem nie będą zawierały substancji charakterystycznych dla ścieków przemysłowych i będą one zbliżone składem do ścieków bytowych.

Ścieki bytowe i przemysłowe będą odprowadzane do stacji zlewnych ścieków.

Zapisy te pozostają, zatem w zgodności z rozporządzeniem Ministra Środowiska z dnia 18 listopada 2014 r. w sprawie warunków, jakie należy spełnić przy wprowadzeniu ścieków do wód lub do ziemi, oraz w sprawie substancji szczególnie

szkodliwych dla środowiska wodnego (Dz. U. z 2014 r. poz.1800 ze zm.) oraz rozporządzenia Nr 4/2012 Dyrektora Regionalnego Zarządu Gospodarki Wodnej w Krakowie z dnia 16 stycznia 2014 r. w sprawie warunków korzystania z wód regionu wodnego Górnej Wisły (Dz. Urz. Woj. Podkarpackiego z 2014., poz.262).

- **w zakresie odprowadzania wód opadowych:**

- odprowadzenie wód opadowych do gruntu poprzez infiltrację powierzchniową,
- ujmowanie wód opadowych z powierzchni terenów, z których spływ stanowić może zagrożenie dla środowiska przyrodniczego (parkingi, drogi wewnętrzne, dojazdy) w system kanalizacji deszczowej i oczyszczanie ich przed wprowadzeniem do odbiornika.

5.3. Zidentyfikowanie oddziaływań dopuszczonych rozwiązań projektu Zmiany Planu mających wpływ na cele środowiskowe

Nie zidentyfikowano oddziaływania ustaleń projektu Zmiany Planu mających wpływ na osiągnięcie celów środowiskowych.

5.4. Ocena wpływu realizacji projektu Zmiany Planu na cele środowiskowe

Na terenach zabudowy usługowej U1 (z podstawowym przeznaczeniem pod usługi turystyczne: hotelarskie, konferencyjne, gastronomiczne z dopuszczeniem funkcji uzupełniającej w postaci handlu, usług: usług: medyczno-rehabilitacyjnych, weterynaryjnych, sportu i rekreacji oraz zabudowy rekreacji indywidualnej, w tym całorocznej, a także funkcji mieszkaniowej w budynkach usługowych) wpływ realizacji projektu Zmiany Planu może nastąpić na etapie prowadzenia prac budowlanych (budowa nowych budynków, przebudowa, rozbudowa oraz nadbudowa istniejących budynków, parkingów, obiektów małej architektury, budowli służących celom rekreacyjno – wypoczynkowym, urządzeń sportowych i rekreacyjno- wypoczynkowych, dojeżdż, dojazdów).

Na terenach zabudowy usługowej U2 (z podstawowym przeznaczeniem pod usługi o funkcji turystyczno-rekreacyjnej z dopuszczeniem funkcji uzupełniającej w postaci handlu, usług sportu, zabudowę rekreacji indywidualnej, w tym całorocznej oraz funkcji mieszkaniowej w zabudowie usługowej) oddziaływania mogą być spowodowane na etapie prac budowlanych (budowa nowych budynków, przebudowa, rozbudowę oraz nadbudowę istniejących budynków, parkingów, obiektów małej architektury, budowle służące celom rekreacyjno – wypoczynkowym, urządzenia sportowe i rekreacyjno- wypoczynkowe, dojazdy).

Ustalenia projektu Zmiany Planu nie przewidują takich rozwiązań, które mogą mieć niekorzystny wpływ na osiągnięcie celów środowiskowych. Na etapie realizacji inwestycji przewiduje się negatywny, krótkotrwały wpływ na wody powierzchniowe i podziemne (gruntowe), ale osiągnięcie celów środowiskowych nie będzie zagrożone. Zgodnie z zapisami projektu Zmiany Planu w zakresie zasad ochrony środowiska, przyrody i krajobrazu ustala się: zakaz lokalizacji przedsięwzięć mogących zawsze znacząco oddziaływać na środowisko, za wyjątkiem obiektów infrastruktury technicznej i komunikacyjnej oraz zapis dotyczący lokalizacji obiektów budowlanych. Zgodnie z ustaleniami projektu Zmiany Planu w tym zakresie, należy uwzględnić lokalne warunki geotechniczne gruntu, przy czym dopuszcza się możliwość budowy nowych obiektów oraz rozbudowy istniejących na terenach zagrożonych ruchami osuwiskowymi przy zastosowaniu technologii i materiałów budowlanych podnoszących bezpieczeństwo ich użytkowania.

Na terenach zieleni nieurządzonej **ZN1** oraz terenie lasu **ZL1** projekt Zmiany Planu zakazuje lokalizacji budynków. Oddziaływanie na środowisko będzie wynikać z realizacji sieci i urządzeń infrastruktury technicznej oraz dojazdów i przejść pieszych.

Na terenach dróg wewnętrznych (**1KDW 1, KDW 2**) ustalenia projektu Zmiany Planu dopuszczają realizację jezdni, chodników, urządzeń organizacji ruchu, oświetlenia dróg oraz elementy wyposażenia dróg, realizację sieci, urządzeń i obiektów infrastruktury technicznej, remonty, przebudowy oraz przebieg nowych sieci infrastruktury technicznej podziemnej poza pasem jezdni, bez naruszania elementów technicznych dróg i bez zmniejszania wartości użytecznej drogi, realizację zjazdów indywidualnych do terenów zainwestowania, lokalizację miejsc parkingowych usytuowanych wzdłuż drogi oraz umieszczanie reklam i tablic informacyjnych. W obrębie tych terenów ustalenia projektu Zmiany Planu ustalają zasady ujmowania wód opadowych z powierzchni terenów, z których spływ stanowić może zagrożenie dla środowiska przyrodniczego (parkingi, drogi wewnętrzne, dojazdy) w system kanalizacji deszczowej i oczyszczanie ich przed wprowadzeniem do odbiornika co będzie miało pozytywny wpływ na cele środowiskowe.

Na etapie funkcjonowania planowanych inwestycji nie przewiduje się znaczącego oddziaływania na cele środowiskowe wód.

5.5. Wskazanie terenów, które ze względu na planowany sposób zagospodarowania będą mogły mieć wpływ na cele środowiskowe JCW

Ustalenia projektu Zmiany Planu nie przewidują rozwiązań mających znaczący wpływ na cele środowiskowe. Przedstawiony w projekcie Zmiany Planu sposób zagospodarowania przestrzennego nie stanowi zagrożenia dla osiągnięcia celów środowiskowych.

5.6. Wskazanie środków minimalizujących zidentyfikowane oddziaływania

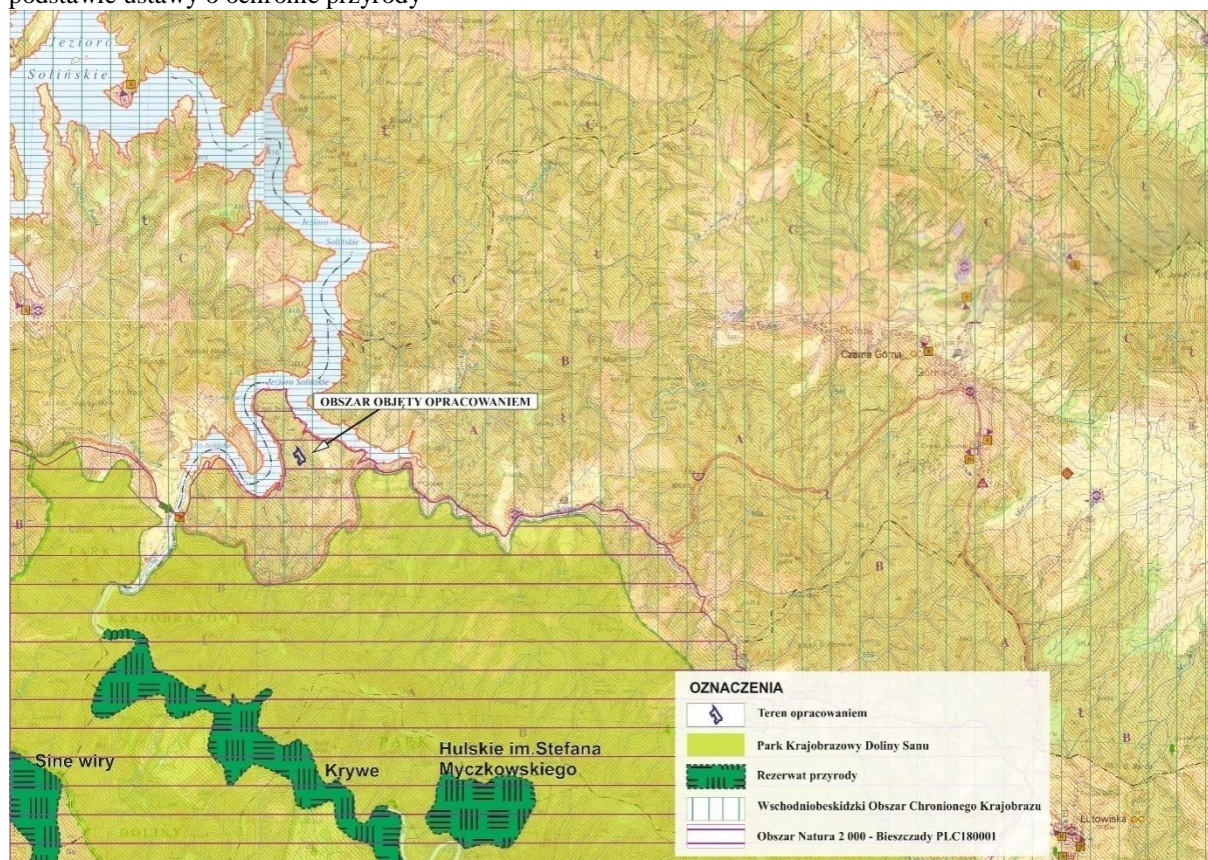
Przedstawiony w projekcie Zmiany Planu sposób zagospodarowania przestrzennego nie stanowi zagrożenia dla osiągnięcia celów środowiskowych. Projekt Zmiany Planu zawiera ustalenia, których realizacja ma na celu minimalizowanie ewentualnych negatywnych dla środowiska oddziaływań. Należą do nich:

- określenie powierzchni biologicznie czynnej,
- wyznaczenie terenów zieleni,
- zachowanie terenów lasu,
- określenie zasad odprowadzania ścieków bytowych i przemysłowych
- określenie zasad ujmowania wód opadowych z powierzchni terenów, z których spływ stanowić może zagrożenie dla środowiska przyrodniczego (parkingi, drogi wewnętrzne, dojazdy).

6. Analiza i ocena istniejących problemów ochrony środowiska istotnych z punktu widzenia realizacji projektu Zmiany Planu, w szczególności dotycząca obszarów podlegających ochronie na podstawie przepisów ustawy o ochronie przyrody

Teren objęty projektem Zmiany Planu położony jest w Wschodniobeskidzkim Obszarze Chronionego Krajobrazu oraz w obszarze Natura 2000 Bieszczady PLC180001. Ustalenia projektu Zmiany Planu nie naruszają przestrzennie terenów parków narodowych, rezerwatów przyrody, parków krajobrazowych, użytków ekologicznych, stanowisk dokumentacyjnych, zespołów przyrodniczo-krajobrazowych.

Rysunek 7. Położenie obszaru objętego projektem Zmiany Planu względem obszarów chronionych na podstawie ustawy o ochronie przyrody



Zróżdła: opracowanie własne

Projekt Zmiany Planu wyznacza tereny zabudowy usługowej terenu U1 z podstawowym przeznaczeniem pod usługi turystyczne: hotelarskie, konferencyjne, gastronomiczne, terenu U2 z podstawowym przeznaczeniem pod usługi o funkcji turystyczno-rekreacyjnej, tereny komunikacji- dróg wewnętrznych KDW1 i KDW2 oraz terenu lasu ZL1 i terenu zieleni nieurządzonej ZN1 na poszczególne elementy środowiska.

Obecne problemy ochrony środowiska:

- działki nie są podłączone do kanalizacji sanitarnej zakończonej oczyszczalnią ścieków,
- brak podłączenia do zbiorczych systemów zaopatrzenia w ciepło,
- obszar nie posiada zbiorczych ujęć wody.

Realizacja ustaleń projektu Zmiany Planu pozwoli na zminimalizowanie, ograniczenie, a nawet rozwiązanie obecnych problemów. W projekcie Zmiany Planu zostały określone ustalenia dotyczące m.in.:

- **odprowadzania ścieków:** odprowadzenie ścieków bytowych i przemysłowych do szczelnych, bezodpływowych zbiorników na ścieki, okresowo opróżnianych i transportowanych do stacji zlewnych ścieków.
- **odprowadzania wód opadowych:** odprowadzenie wód opadowych do gruntu poprzez infiltrację powierzchniową, ujmowanie wód opadowych z powierzchni terenów, z których spływ stanowić może zagrożenie dla środowiska przyrodniczego (parkingi,

drogi wewnętrzne, dojazdy) w system kanalizacji deszczowej i oczyszczanie ich przed wprowadzeniem do odbiornika.

- **zaopatrzenia w ciepło:** zaopatrzenie z lokalnych źródeł ciepła na bazie rozwiązań pozwalających minimalizować „niską emisję” zanieczyszczeń do powietrza (np. poprzez preferowanie wysokosprawnych, zautomatyzowanych źródeł ciepła w indywidualnych systemach grzewczych), stosowanie urządzeń do pozyskiwania energii ze źródeł odnawialnych.
- **gospodarki odpadami:** gromadzenie odpadów komunalnych oraz związanych z prowadzoną działalnością usługową, w szczelnych pojemnikach i usuwanie zgodnie z zasadami przyjętymi na terenie gminy Czarna zgodnie z obowiązującymi przepisami prawa.

W projekcie Zmiany Planu wprowadzono zakaz lokalizacji przedsięwzięć mogących zawsze znacząco oddziaływać na środowisko, za wyjątkiem obiektów infrastruktury technicznej i komunikacyjnej oraz wyznaczono zostały tereny zieleni nieurządzonej i tereny lasu. Został także ustalony wskaźnik terenów biologicznie czynnych – min. 50% powierzchni działki przeznaczonej pod usługi (U1 i U2).

Biorąc powyższe pod uwagę, prognozuje się że zagospodarowanie terenów według ustaleń projektu Zmiany Planu podniesie walory krajobrazowe tych terenów.

Potencjalne, negatywne oddziaływanie na środowisko może być związane z:

1. Zwiększeniem zapotrzebowania na wodę,
2. Zwiększeniem ilości wytwarzanych ścieków
3. Zwiększeniem ilości odpadów
4. Zwiększenia emisji zanieczyszczeń, w tym zanieczyszczeń komunikacyjnych –

w związku z tym, że nie przewiduje się dużego natężenia ruchu, emisja zanieczyszczeń komunikacyjnych nie będzie przekraczać dopuszczalnych norm. Natomiast w okresie grzewczym przewiduje się wzrost zanieczyszczeń pochodzących z obiektów zabudowy usługowej. W tym miejscu należy jednak zaznaczyć, że projekt Zmiany Planu określa w zakresie zaopatrzenia w ciepło: zaopatrzenie z lokalnych źródeł ciepła na bazie rozwiązań pozwalających minimalizować „niską emisję” zanieczyszczeń do powietrza (np. poprzez preferowanie wysokosprawnych, zautomatyzowanych źródeł ciepła w indywidualnych systemach grzewczych) oraz stosowanie urządzeń do pozyskiwania energii ze źródeł odnawialnych.

Natomiast, **pozytywne oddziaływanie** będzie związane głównie z doprecyzowaniem i uszczegółowieniem zapisów w projekcie Zmiany Planu w zakresie zasad ochrony i kształtowania ładu przestrzennego, zasad ochrony środowiska, przyrody i krajobrazu, kształtowania zabudowy oraz wskaźników zagospodarowania terenu, zasad scalenia i podziału nieruchomości, zasad modernizacji, rozbudowy i budowy systemów komunikacji, zasad modernizacji, rozbudowy i budowy systemów infrastruktury technicznej, w zakresie zaopatrzenia w ciepło, w zakresie telekomunikacji, co pozwoli na ograniczenie negatywnego wpływu na środowisko inwestycji realizowanych zgodnie z ustaleniami projektu Zmiany Planu. Ponadto wprowadzony zostanie ład przestrzenny w sąsiedztwie terenów już zainwestowanych.

Nie przewiduje się znaczącego wpływu realizacji ustaleń projektu Zmiany Planu na siedliska przyrodnicze i roślinne, ich komponenty, w tym na gatunki prawnie chronione i zagrożone znajdujące się w obrębie oraz w najbliższej położonych obszarów chronionych.

6.1. Identyfikacja, analiza i ocena oddziaływań generowanych ustaleniami projektu Zmiany Planu na zasoby, twory i składniki przyrody, a także cele ochrony przyrody wymienione w art. 2 ustawy z dnia 16 kwietnia 2004 roku o ochronie przyrody

Obszar objęty projektem Zmiany Planu znajduje się w obrębie Wschodniobeskidzkim Obszarze Chronionego Krajobrazu, oraz w obszarze Natura 2000 Bieszczady PLC180001. W obrębie terenów objętych projektem Zmiany Planu nie stwierdzono występowania pomników przyrody, użytków ekologicznych, stanowisk dokumentacyjnych i zespołów przyrodniczo-krajobrazowych.

Ochrona przyrody o której mowa jest w art. 2 ustawy o ochronie przyrody (t.j. Dz.U. 2018 poz. 1614 z późn. zm) polega na zachowaniu, zrównoważonym użytkowaniu oraz odnawianiu zasobów, tworów i składników przyrody:

- 1) dziko występujących roślin, zwierząt i grzybów;
- 2) roślin, zwierząt i grzybów objętych ochroną gatunkową;
- 3) zwierząt prowadzących wędrowny tryb życia;
- 4) siedlisk przyrodniczych;
- 5) siedlisk zagrożonych wyginięciem, rzadkich i chronionych gatunków roślin, zwierząt i grzybów;
- 6) tworów przyrody żywej i nieożywionej oraz kopalnych szczątków roślin i zwierząt;
- 7) krajobrazu;
- 8) zieleni w miastach i wsiach;
- 9) zadrzewień.

Identyfikację, analizę i ocenę oddziaływań na zasoby, twory i składniki przyrody generowanych ustaleniami projektu Zmiany Planu, przedstawiono w tabeli 14.

Tabela 14. Identyfikacja, analiza i ocena oddziaływań na zasoby, twory i składniki przyrody generowanych ustaleniami projektu Zmiany Planu

Zasoby, twory i składniki przyrody	Identyfikacja, analiza i ocena oddziaływań generowanych ustaleniami projektu Zmiany Planu
dziko występujące rośliny, zwierzęta i grzyby	Tereny objęte projektem Zmiany Planu jest w części zainwestowany zgodnie z obowiązującym Planem. W projekcie Zmiany Planu zostały wyznaczone tereny: zieleni nieurządzonej ZN1 oraz tereny lasu ZL1. Tereny te mogą być wykorzystywane przez różnego rodzaju dziko występujące zwierzęta, rośliny.
rośliny, zwierzęta i grzyby objęte ochroną gatunkową	W obszarze objętym projektem Zmiany Planu, przeznaczonych pod usługi o funkcji turystyczno - rekreacyjnej, usługi turystyczne: hotelarskie, konferencyjne, gastronomiczne z funkcje uzupełniające w postaci handlu, usług: medyczno-rehabilitacyjnych, weterynaryjnych, sportu i rekreacji oraz zabudowę rekreacji indywidualnej, a także funkcji mieszkaniowej, drogi, nie stwierdzono występowania roślin, zwierząt i grzybów objętych ochroną gatunkową, niemniej nie można wykluczyć czasowego przebywania zwierząt chronionych w obrębie terenów objętych projektem Planu, a przeznaczonych pod ww. zainwestowanie;
zwierzęta prowadzące wędrowny tryb życia	W zdecydowanej większości tereny objęte projektem Zmiany Planu to obszar już zainwestowany. W obrębie terenów objętych projektem Zmiany Planu wyznaczono zieleni nieurządzonej oraz las które mają pozostać bez zabudowy. Tereny te mogą być wykorzystywane przez zwierzęta prowadzące wędrowny tryb życia.

**PROGNOZA ODDZIAŁYWANIA NA ŚRODOWISKO PROJEKTU ZMIANY MIEJSCOWEGO PLANU
ZAGOSPODAROWANIA PRZESTRZENNEGO CHREWT "1"**

siedliska przyrodnicze	W obrębie terenów objętych projektem Zmiany Planu, a przeznaczonych pod usługi nie stwierdzono priorytetowych siedlisk przyrodniczych objętych ochroną.
siedliska zagrożone wyginięciem, rzadkie i chronione gatunki roślin, zwierząt i grzybów	W obrębie terenu projektu Zmiany Planu nie stwierdzono występowania siedlisk zagrożonych wyginięciem.
twory przyrody żywej i nieożywionej oraz kopalne szczątki roślin i zwierząt	W obszarze objętym projektem Zmiany Planu nie występują pomniki przyrody żywej i nieożywionej, a także kopalne szczątki roślin i zwierząt.
krajobrazu	Nie przewiduje się znaczących zmian w krajobrazie, ponieważ teren objęty projektem Zmiany Planu znajduje się wewnątrz terenów już zabudowanych. Projekt Zmiany Planu dotyczy dopuszczenia, przebudowy, rozbudowy oraz nadbudowy istniejących budynków lub budowy nowych budynków. Dla terenów objętych projektem Zmiany Planu zostały określone zasady kształtowania zabudowy oraz wskaźników zagospodarowania terenu objętego projektem Zmiany Planu, co ma na celu wprowadzenie ładu przestrzennego i podniesienie walorów krajobrazowych terenu objętego projektem Zmiany Planu
zielen w miastach i wsiach	W obszarze objętym projektem Zmiany Planu nie występują tereny zieleni wiejskiej.
zadrzewienia	W granicach projektu Zmiany Planu znajdują się zadrzewienia, które w wyniku realizacji jego ustaleń mogą ulec częściowemu zniszczeniu.

Zgodnie z art. 2, ust. 2 ustawy *o ochronie przyrody* celem ochrony przyrody jest:

- 1) utrzymanie procesów ekologicznych i stabilności ekosystemów ;
- 2) zachowanie różnorodności biologicznej;
- 3) zachowanie dziedzictwa geologicznego i paleontologicznego ;
- 4) zapewnienie ciągłości istnienia gatunków roślin, zwierząt i grzybów, wraz z ich siedliskami, przez ich utrzymywanie lub przywracanie do właściwego stanu ochrony;
- 5) ochrona walorów krajobrazowych, zieleni w miastach i wsiach oraz zadrzewień;
- 6) utrzymywanie lub przywracanie do właściwego stanu ochrony siedlisk przyrodniczych, a także pozostałych zasobów, tworów i składników przyrody;
- 7) kształtowanie właściwych postaw człowieka wobec przyrody przez edukację, informowanie i promocję w dziedzinie ochrony przyrody .

Wnioskowanie czy ustalenia projektu Zmiany Planu mają wpływ na realizację celów ochrony przyrody wymienionych w art. 2, ust. 2 ustawy *o ochronie przyrody* przedstawiono w tabeli 15.

Tabela 15. Wnioskowanie czy ustalenia projektu Zmiany Planu mają wpływ na realizację celów ochrony przyrody wymienionych w art. 2, ust. 2 ustawy *o ochronie przyrody*

Cele ochrony przyrody	Wnioskowanie czy ustalenia planu mają wpływ na realizację celów ochrony przyrody wymienionych w art. 2, ust. 2 ustawy o ochronie przyrody
utrzymanie procesów ekologicznych i stabilności ekosystemów	Nie przewiduje się, aby w wyniku realizacji ustaleń projektu Zmiany Planu nie zostały utrzymane procesy ekologiczne i stabilność ekosystemów. W projekcie Zmiany Planu zostały wyznaczone tereny: zieleni nieurządzonej (ZN1), tereny lasów (ZL1), w terenach tych wprowadzono zakaz lokalizacji zabudowy, będzie sprzyjać utrzymaniu procesów ekologicznych i stabilności ekosystemów.
zachowanie różnorodności biologicznej	W obrębie terenów objętych projektem Zmiany Planu zostały wyznaczone tereny: zieleni nieurządzonej (ZN1), tereny lasów (ZL1) w obrębie których wprowadza się zakaz realizacji zabudowy.

**PROGNOZA ODDZIAŁYWANIA NA ŚRODOWISKO PROJEKTU ZMIANY MIEJSCOWEGO PLANU
ZAGOSPODAROWANIA PRZESTRZENNEGO CHREWET "1"**

zachowanie dziedzictwa geologicznego i paleontologicznego	W obszarze objętym projektem Zmiany Planu nie występują elementy geologiczne i paleontologiczne.
zapewnienie ciągłości istnienia gatunków roślin, zwierząt i grzybów, wraz z ich siedliskami, przez ich utrzymywanie lub przywracanie do właściwego stanu ochrony	Nie przewiduje się, aby w wyniku realizacji ustaleń projektu Zmiany Planu nie została zapewniona ciągłość istnienia gatunków roślin, zwierząt i grzybów, wraz z ich siedliskami.
ochrona walorów krajobrazowych, zieleni w miastach i wsiach oraz zadrzewień	W obrębie terenów objętych projektem Zmiany Planu nie ma zieleni wiejskiej.
utrzymywanie lub przywracanie do właściwego stanu ochrony siedlisk przyrodniczych, a także pozostałych zasobów, tworów i składników przyrody	W projekcie Zmiany Planu, zostały wyznaczone tereny lasów, zieleni nieurządzonej na których zakazuje się lokalizacji budynków co będzie sprzyjać utrzymaniu siedlisk przyrodniczych.
kształtowanie właściwych postaw człowieka wobec przyrody przez edukację, informowanie i promocję w dziedzinie ochrony przyrody	Nie jest przedmiotem ustaleń projektu Zmiany Planu.

6.2. Identyfikacja, analiza i ocena oddziaływań generowanych ustaleniami projektu Zmiany Planu na cele i przedmiot ochrony obszaru Natura 2000 Bieszczady PLC180001 jego integralność oraz powiązania z innymi obszarami (spójność sieci Natura 2000), w szczególności na właściwy stan ochrony siedlisk przyrodniczych, gatunków i ich siedlisk będących przedmiotem ochrony ww. obszaru

Tereny objęte projektem Zmiany Planu znajdują się w obszarze Natura 2000 Bieszczady PLC180001. Oceny wpływu realizacji projektowanego zainwestowania na obszar Natura 2000 dokonano poprzez identyfikację i analizę przewidywanych oddziaływań na cele i przedmioty ochrony Natura 2000 Bieszczady PLC180001. Tabela 16 zawiera charakterystykę obszaru Natura 2000, sporządzoną w oparciu o Standardowy Formularz Danych.

Tabela 16. Podstawowe dane dotyczące obszaru Natura 2000 Bieszczady PLC180001.

Cel ochrony	Przedmiot ochrony	Zagrożenia istniejące
BIESZCZADY PLC180001		
Na obszarze występują 22 siedlisk wymienionych w załączniku I DS., w tym 5 siedlisk priorytetowych. Analiza gatunków roślin wymienionych w załączniku II DS w zakresie ich znaczenia dla obszaru wykazała, że liczba gatunków, które stanowią przedmioty ochrony na obszarze Natura 2000 Bieszczady PLC180001 wynosi 4 (1 z nich to gatunek priorytetowy). Zaktualizowana ocena znaczenia obszaru dla ssaków	Gatunki objęte art. 4 dyrektywy 2009I147IWE i gatunki wymienione w załączniku II do dyrektywy 92I43IEWG Gatunki ptaków: A031 Bocian biały (Ciconianigra) A030 Bocian czarny (Ciconianigra) A122 Derkacz (Crexcrex) A239 Dzięcioł białogrzbiety A 236 Dzięcioł czarny (Dryocopusmartius) A241 Dzięcioł trójpalczasty (Picoidestrictactylus) A234 Dzięcioł zielonosiwy (Picuscanus) A238 Dzięcioł średni (Dendrocopusmiedius) A339 Dzierzba czarnoczelna (Lanius	Najważniejsze oddziaływania i działalność mające duży wpływ na obszar: Oddziaływania negatywne Wysoki poziom (H) wewnętrzne: A03.03 zaniechanie i brak koszenia E01.03 zabudowa rozproszoną A04.03 zaniechanie pasterstwa i bak wypasu K02.01 ewolucja biocenotyczna, sukcesja

<p>wymienionych w załączniku II DS wykazała, że liczba gatunków, które stanowią przedmioty ochrony na obszarze Natura 2000 Bieszczady PLC180001 wynosi 9 (3 z nich to gatunki priorytetowe). Zaktualizowana ocena znaczenia obszaru dla ptaków wymienionych w załączniku I DP wykazała, że liczba gatunków ptaków, które stanowią przedmioty ochrony na obszarze Natura 2000 Bieszczady PLC180001 wynosi 20. Analiza gatunków płazów wymienionych w załączniku II DS w zakresie ich znaczenia dla obszaru wykazała, że liczba gatunków, które stanowią przedmioty ochrony na obszarze Natura 2000 Bieszczady PLC180001 wynosi 3 (żaden z nich nie jest gatunkiem priorytetowym) Analiza gatunków ryb i minogów wymienionych w załączniku II DS w zakresie ich znaczenia dla obszaru wykazała, że liczba gatunków, które stanowią przedmioty ochrony na obszarze Natura 2000 Bieszczady PLC180001 wynosi 3 (żaden z nich nie jest gatunkiem priorytetowym). Zaktualizowana ocena znaczenia obszaru dla bezkręgowców wymienionych w załączniku II DS wykazała, że liczba gatunków, które stanowią przedmioty ochrony na obszarze Natura 2000 Bieszczady PLC180001 wynosi 7 (2 z nich to gatunki priorytetowe). Sumarycznie wszystkie przedmioty ochrony w obszarze Natura 2000 Bieszczady PLC180001 stanowi 68 gatunków siedlisk, roślin oraz zwierząt w tym 11 gatunków priorytetowych.</p>	<p>minor) A338 Gąsior (Laniuscollurio) A104 Jarząbek (Bonasabonasia) A307 Jarząbatka (Sylvia nisoria) A139 Mornel (Charadriusmorinellus) A321 Mucholówka białoszyja (Ficedulaalbicolis) A320 Mucholówka mała (Ficedulaparva) A089 Orlik krzykliwy (Clangapomarina) A091 Orzeł przedni (Aquilachrysaetos) A272 Podróżniczek (Lusciniasvecica) A217 Sóweczka (Glaucidiumpasserinum) A072 Trzmielojad (Pernisapivorus) A223 Włochatka (Aegoliusfunereus) A267 Płochacz halny (Prunellacollaris) A215 Puchacz (Bubo bubo) A229 Zimorodek (Alcedoatthis)</p> <p>Gatunki roślin: 1939 Rzepik szczeciniasty (Agrimoniapilosa) 4070 Dzwonek piłkowany (Campanulaserrata) 1898 Ponikło krańskie (Eleochariscarniolica) 6244 Tocja karpacka (Tozziaalpinasubsp. carpatica) 1386 Bezlist okrywowy (Buxbaumiaviridis) 1381 Widłoząb zielony (Dicranumviride) 6216 Haczykowiec błyszczący (Hamatocaulisvernicosus)</p> <p>Gatunki ssaków: 1354* Niedźwiedź brunatny (Ursus arctos) 1352* Wilk (Canislupeus) 1361 Ryś (Lynx lynx) 2647* Żubr (Bison bonasus) 1303 Podkowiecmały (Rhinolophus hipposideros) 1324 Nocekduży (Myotis myotis) 1321 Nocekorzęsiony (Myotis emarginatus) 1323 NocekBechsteina (Myotis bechsteinii) 1308 Mopek zachodni (Barbastellabarbastellus) 1337 Bóbr europejski (Castorfiber) 1355 Wydra (Lutra lutra)</p> <p>Gatunki płazów: 1193 Kumak górski (Bombinavariegata) 2001 Traszka karpacka (Lissotritonmontandoni) 1166 Traszka grzebieniasta (Triturus cristatus)</p> <p>Gatunki ryb i minogów: 1163 Głowacz białopłetwy (Cottusgobio)</p>	<p>Wysoki poziom (H) jednoczesne: H01.08 rozproszone zanieczyszczenie wód powierzchniowych z powodu ścieków z gospodarstw domowych</p> <p>Średni poziom (M) wewnętrzne: K biotyczne i abiotyczne procesy naturalne (z wyłączeniem katastrof naturalnych) J02.01 zasypywanie terenu, melioracje i osuszanie -ogólnie K05.01 zmniejszenie płodności/depresja genetyczna u zwierząt, J03.01 zmniejszenie lub utrata określonych cech siedliska, J02.03 regulacja (prostowanie) koryt rzecznych i zmiana przebiegu koryt rzecznych , B07 inne rodzaje praktyk leśnych</p> <p>Średni poziom (M) zewnętrzne: I01 obce gatunki inwazyjne</p> <p>Średni poziom (M) jednoczesne I02 problematyczne gatunki rodzime K02.03 eutrofizacja naturalną K03.03 zawleczenie choroby (patogeny mikrobowe)</p> <p>Niski poziom (L) wewnętrzne: K02.02 nagromadzenie materii organicznej F03.02.01 kolekcjonowanie owadów płazów, gadów...</p> <p>Niski poziom (L) jednoczesne K03.02 pasożytnictwo</p>
--	---	---

	<p>5094 Brzanka (<i>Barbusmeridionalispetenyi</i>) 1096 Minóg strumieniowy (<i>Lampetra planeri</i>)</p> <p>Gatunki bezkręgowców: 4014 Biegacz urozmaicony (<i>Carabus variolosus</i>) 4015 Biegacz Zawadzkiego (<i>Carabus zawadzki</i>) 1920 Ponurek Schneidera (<i>Boros Schneideri</i>) 1060 Czerwończyk nieparek (<i>Lycaenadispar</i>) 6199* Krasopani hera (<i>Euplagia quadripunctaria</i>) 1087* Nadobnica alpejska (<i>Rosalia alpina</i>) 1032 Skójka gruboskorupowa (<i>Unio cressus</i>) 4026 Zagłębek bruzdkowany (<i>Rhysodes sulcatus</i>) 1086 Zgniotek cynobrowy (<i>Cucujuscinnaberinus</i>)</p>	
	<p>Siedliska przyrodnicze: 3130 Brzegi lub osuszane dna zbiorników wodnych ze zbiorowiskami z <i>Littorelletea</i>, <i>Isoëto-Nanojuncetea</i> 3150 Starorzeczca i naturalne eutroficzne zbiorniki wodne ze zbiorowiskami z <i>Nympheion</i>, <i>Potamion</i> 3220 Pionierska roślinność na kamieńcach górkich potoków 4060 Wysokogórskie borówczyska bażynowe (<i>Empetro-Vaccinietum</i>) 4080 Subalpejskie zarośla wierzby śląskiej 6230* Górskie i niżowe murawy bliźniczkowe (<i>Nardion</i> – płaty bogate florystycznie 6410 Zmiennowilgotne łąki trzęślicowe (<i>Molinion</i>) 6430 Ziołorośla górskie (<i>Adenostylion alliariae</i>) i ziołorośla nadrzeczne (<i>Convolvuletalia sepium</i>) 6510 Niżowe i górskie świeże łąki użytkowane ekstensywnie (<i>Arrhenatherion elatioris</i>) 6520 Górskie łąki konietlicowe użytkowane ekstensywnie (<i>Polygono- Trisetion</i>) 7110* Torfowiska wysokie z roślinnością torfotwórczą (żywe) 7120 Torfowiska wysokie zdegradowane, lecz zdolne do naturalnej i stymulowanej regeneracji 7140 Torfowiska przejściowe i trzęsawiska (przeważnie z roślinnością z <i>Scheuchzeria- Caricetea</i>) 7220* Źródlika wapienne ze zbiorowiskami <i>Cratoneurion commutati</i> 7230 Górskie i nizinne torfowiska zasadowe o charakterze młak, turzycowisk</p>	

	<p>i mechowisk</p> <p>8110 Piargi i gołoborza krzemianowe</p> <p>8150 Środkowoeuropejskie wyżynne rumowiska krzemianowe</p> <p>8220 Ściany skalne i urwiska krzemianowe ze zbiorowiskami z <i>Androsacionvandelli</i>.</p> <p>8310 Jaskinie nieudostępnione do zwiedzania</p> <p>9110 Kwaśne buczyny (<i>Luzulo-Fagetum</i>)</p> <p>9130 Żyzne buczyny (<i>Dentarioglandulosae-Fagenion</i>, <i>Galio odorati-Fagenion</i>)</p> <p>9140 Górskie jaworzyny ziołoroślowe (<i>Aceri-Fagetum</i>)</p> <p>9170 Grąd środkowoeuropejski i subkontynentalny (<i>Galio-Carpinetum</i>, <i>Tilio-Carpinetum</i>)</p> <p>9180* Jaworzyny i lasy klonowo-lipowe na stokach i zboczach (<i>Tilioplathyphillis-Acerionpseudoplatani</i>)</p> <p>91D0* Bory i lasy bagienne (<i>Vacciniouliginosi</i> – <i>Betuletumpubescentis</i>, <i>Vacciniouliginosi-Pinetum</i>, <i>Pinomugo-Sphagnetum</i>, <i>Sphagnogirgensohnii-Piceetum</i>) i brzozowo-sosnowe bagienne lasy borealne</p> <p>91E0* Łęgi wierzbowe, topolowe, olszowe i jesionowe (<i>Salicetum albo-fragilis</i>, <i>Populetumalbae</i>, <i>Alnenionglutinoso-incanae</i>) i olsy źródłiskowe</p> <p>9410 Górskie bory świerkowe (<i>Piceionabietis</i>, część – zbiorowiska górskie)</p>	
--	---	--

W związku z tym, że tereny objęte projektem Zmiany Planu znajdują się w obszarze Natura 2000 Bieszczady PLC180001 analizowano wpływ ustaleń projektu Zmiany Planu pod kątem potęgowania zagrożeń wewnętrznych, jednoczesnych. Do analiz wykorzystano listę zagrożeń określonych w SDF ww. obszaru.

Tabela 17. Analiza oddziaływań na przedmioty ochrony znajdujące się w obszarze Natura 2000 Bieszczady PLC180001

Przedmiot ochrony obszarów Natura 2000	Zagrożenia istniejące	Oddziaływania związane z realizacją projektu Zmiany Planu
BIESZCZADY PLC180001		
<p>Gatunki objęte art. 4 dyrektywy 2009I147IWE i gatunki wymienione w załączniku II do dyrektywy 92I43IEWG</p> <p>Gatunki ptaków: A031 Bocian biały (<i>Ciconianigra</i>) A030 Bocian czarny (<i>Ciconianigra</i>) A122 Derkacz (<i>Crexcrex</i>) A239 Dzięcioł białogrzbiety A 236 Dzięcioł czarny (<i>Dryocopusmartius</i>)</p>	Oddziaływania negatywne Poziom wysoki (H) wewnętrzne:	
	A03.03 zaniechanie i brak koszenia	Nie przewiduje się, brak znaczących oddziaływań
	E01.03 zabudowa rozproszoną	Projekt Zmiany Planu dotyczy terenów znajdujących się w obrębie istniejącego terenów turystyczno-rekreacyjnych, w otoczeniu pensjonatu

**PROGNOZA ODDZIAŁYWANIA NA ŚRODOWISKO PROJEKTU ZMIANY MIEJSCOWEGO PLANU
ZAGOSPODAROWANIA PRZESTRZENNEGO CHREWT "1"**

<p>A241 Dzięcioł trójpalczasty (Picoidestrictus)</p> <p>A234 Dzięcioł zielonosiwy (Picuscanus)</p> <p>A238 Dzięcioł średni (Dendrocopusmedius)</p> <p>A339 Dzierżba czarnoczelna (Lanius minor)</p> <p>A338 Gąsior (Laniuscollurio)</p> <p>A104 Jarząbek (Bonasabonasia)</p> <p>A307 Jarząbka (Sylvia nisoria)</p> <p>A139 Mornel (Charadriusmorinellus)</p> <p>A321 Mucholówka białoszyja (Ficedulaalbicollis)</p> <p>A320 Mucholówka mała (Ficedulaparva)</p> <p>A089 Orlik krzykliwy (Clangapomarina)</p> <p>A091 Orzeł przedni (Aquilachrysaetos)</p> <p>A272 Podróżniczek (Lusciniasvecica)</p> <p>A217 Sóweczka (Glaucidiumpasserinum)</p> <p>A072 Trzmielozjad (Pernisapivorus)</p> <p>A223 Włochatka (Aegoliusfunereus)</p> <p>A267 Płochacz halny (Prunellacollaris)</p> <p>A215 Puchacz (Bubo bubo)</p> <p>A229 Zimorodek (Alcedoatthis)</p> <p>Gatunki roślin:</p> <p>1939 Rzepik szczeciński (Agrimoniapilosa)</p> <p>4070 Dzwonek piłkowany (Campanulaserrata)</p> <p>1898 Ponikło krańskie (Eleochariscarniolica)</p> <p>6244 Tocja karpacka (Tozziaalpinasubsp. carpatica)</p> <p>1386 Bezlist okrywowy (Buxbaumiviridis)</p> <p>1381 Widłoząb zielony (Dicranumviride)</p> <p>6216 Haczykowiec błyszczący (Hamatocaulisvernicosus)</p> <p>Gatunki ssaków:</p> <p>1354* Niedźwiedź brunatny (Ursus arctos)</p> <p>1352* Wilk (Canislupus)</p> <p>1361 Ryś (Lynx lynx)</p> <p>2647* Żubr (Bison bonasus)</p> <p>1303 Podkowiecmały (Rhinolophus hipposideros)</p> <p>1324 Nocekduży (Myotis myotis)</p> <p>1321 Nocekorszony (Myotis emarginatus)</p> <p>1323 NocekBechsteina (Myotis bechsteinii)</p> <p>1308 Mopek zachodni</p>	<p>A04.03 zaniechanie pasterstwa i bak wypasu</p>	<p>Nie przewiduje się, brak znaczących oddziaływań</p>
	<p>K02.01 ewolucja biocenotyczna, sukcesja</p>	<p>Są to tereny istniejącej zabudowy turystyczno-wypoczynkowej w znacznej części już zagospodarowane. Brak znaczących oddziaływań</p>
	<p>Wysoki poziom (H) jednoczesne:</p> <p>H01.08 rozproszone zanieczyszczenie wód powierzchniowych z powodu ścieków z gospodarstw domowych</p>	<p>Możliwa jest realizacja sieci wodociągowej i kanalizacyjnej w obrębie terenów objętych projektem Zmiany Planu. Brak znaczących oddziaływań.</p>
	<p>Średni poziom (M) wewnętrzne:</p>	
	<p>K biotyczne i abiotyczne procesy naturalne (z wyłączeniem katastrof naturalnych)</p>	<p>Nie przewiduje się, brak znaczących oddziaływań</p>
	<p>J02.01 zasypanywanie terenu, melioracje i osuszanie -ogólnie</p>	<p>Nie przewiduje się, brak znaczących oddziaływań</p>
	<p>K05.01 zmniejszenie płodności/depresja genetyczna u zwierząt</p>	<p>Nie przewiduje się, brak znaczących oddziaływań</p>
	<p>J02.03 regulacja (prostowanie) koryt rzecznych i zmiana przebiegu koryt rzecznych</p>	<p>Nie przewiduje się, brak znaczących oddziaływań</p>
	<p>B07 inne rodzaje praktyk leśnych</p>	<p>Projekt Zmiany Planu nie przewiduje realizacji innych praktyk leśnych. Część gruntów leśnych leżących w granicy opracowania projektu Zmiany Planu będzie objęta wnioskiem o zmianę przeznaczenia gruntów leśnych na cele nierolnicze i nieleśne.</p>
	<p>Średni poziom (M) zewnętrzne:</p> <p>I01 obce gatunki inwazyjne</p>	<p>Nie jest to zależne od ustaleń projektu Zmiany Planu.</p>
	<p>Średni poziom (M) jednoczesne:</p>	

**PROGNOZA ODDZIAŁYWANIA NA ŚRODOWISKO PROJEKTU ZMIANY MIEJSCOWEGO PLANU
ZAGOSPODAROWANIA PRZESTRZENNEGO CHREWY "1"**

<p>(Barbastellabarbastellus) 1337 Bóbr europejski (Castorfiber) 1355 Wydra (Lutra lutra)</p> <p>Gatunki płazów: 1193 Kumak górski (Bombinavariegata) 2001 Traszka karpacka (Lissotritonmontandoni) 1166 Traszka grzebieniasta (Triturus cristatus)</p> <p>Gatunki ryb i minogów: 1163 Głowacz białopłetwy (Cottus gobio) 5094 Brzanka (Barbus meridionalis petenyi) 1096 Minóg strumieniowy (Lampetra planeri)</p> <p>Gatunki bezkręgowców: 4014 Biegacz urozmaicony (Carabus variolosus) 4015 Biegacz Zawadzkiego (Carabus zavadzki) 1920 Ponurek Schneidera (Boros schneideri) 1060 Czerwończyk nieparek (Lycaenadispar) 6199* Krasopani hera (Euplagia quadripunctaria) 1087* Nadobnica alpejska (Rosalia alpina) 1032 Skójką gruboskorupowa (Unio cressus) 4026 Zagłębek bruzdkowany (Rhysodes sulcatus) 1086 Zgniotek cynobrowy (Cucujuscinnaberinus)</p>	<p>I02 problematyczne gatunki rodzime</p>	<p>Ekspansja rodzimych gatunków może prowadzić do ujednolicenia gatunkowego siedliska, jednak nie jest to zależne od ustaleń projektu Zmiany Planu</p>
	<p>K02.03 eutrofizacja naturalna</p>	<p>Nie przewiduje się, brak znaczących oddziaływań</p>
	<p>K03.03 zawleczenie choroby (patogeny mikrobowe)</p>	<p>Nie jest to zależne od ustaleń projektu Zmiany Planu.</p>
	<p>Niski poziom (L) wewnętrzne:</p>	
	<p>K02.02 nagromadzenie materii organicznej</p>	<p>Nie jest to zależne od ustaleń projektu Zmiany Planu.</p>
	<p>F03.02.01 kolekcjonowanie owadów płazów, gadów</p>	<p>Nie jest to zależne od ustaleń projektu Zmiany Planu</p>
<p>Siedliska przyrodnicze: 3130 Brzegi lub osuszane dna zbiorników wodnych ze zbiorowiskami z Littorelletea, Isoëto-Nanojuncetea 3150 Starorzecza i naturalne eutroficzne zbiorniki wodne ze zbiorowiskami z Nympheion, Potamion 3220 Pionierska roślinność na kamieńcach górskich potoków 4060 Wysokogórskie borówczyska bażynowe (Empetro-Vaccinietum) 4080 Subalpejskie zarośla wierzby śląskiej 6230* Górskie i niżowe murawy bliźniczkowe (Nardion – płaty bogate florystycznie 6410 Zmiennowilgotne łąki trzęślicowe (Molinion) 6430 Ziołorośla górskie</p>	<p>Niski poziom (L) jednoczesne K03.02 pasożytnictwo</p>	<p>Ten rodzaj zagrożeń nie jest zależny od ustaleń projektu Zmiany Planu</p>

<p>(Adenostylionalliariae) i ziołorośla nadrzeczne (Convolvuletaliasepium) 6510 Nizowe i górskie świeże łąki użytkowane ekstensywnie (Arrhenatherionelatoris) 6520 Górskie łąki konietlicowe użytkowane ekstensywnie (Polygono-Trisetion) 7110* Torfowiska wysokie z roślinnością torfotwórczą (żywe) 7120 Torfowiska wysokie zdegradowane, lecz zdolne do naturalnej i stymulowanej regeneracji 7140 Torfowiska przejściowe i trzęsawiska (przeważnie z roślinnością z Scheuchzerio-Caricetea) 7220* Źródłiska wapienne ze zbiorowiskami Cratoneurioncommutati 7230 Górskie i nizinne torfowiska zasadowe o charakterze młak, turzycowisk i mechowisk 8110 Piargi i gołoborza krzemianowe 8150 Środkowoeuropejskie wyżynne rumowiska krzemianowe 8220 Ściany skalne i urwiska krzemianowe ze zbiorowiskami z Androsacionvandelli. 8310 Jaskinie niedostępne do zwiedzania 9110 Kwaśne buczyny (Luzulo-Fagetum) 9130 Żyzne buczyny (Dentarioglandulosae-Fagenion, Galio odorati-Fagenion) 9140 Górskie jaworzyny ziołoroślowe (Aceri-Fagetum) 9170 Grąd środkowoeuropejski i subkontynentalny (Galio-Carpinetum, Tilio-Carpinetum) 9180* Jaworzyny i lasy klonowo-lipowe na stokach i zboczach (Tilioplathyphillis-Acerionpseudoplatani) 91D0* Bory i lasy bagienne (Vacciniouliginosi – Betuletumpubescentis, Vacciniouliginosi-Pinetum, Pinomugo-Sphagnetum, Sphagnogirgensohnii-Piceetum) i brzozowo-sosnowe bagienne lasy borealne 91E0* Łęgi wierzbowe, topolowe, olszowe i jesionowe (Salicetum albo-fragilis, Populetumalbae, Alnionglutinoso-incanae) i olsy źródłiskowe 9410 Górskie bory świerkowe (Piceionabietis, część – zbiorowiska górskie)</p>		
--	--	--

Ustalenia projektu Zmiany Planu nie będą miały negatywnego wpływu na przedmioty ochrony obszaru Natura 2000 PLC180001 Bieszczady, a tym samym na ostoję. Ponadto w wyniku badań przeprowadzonych w ramach opracowania przyrodniczego stwierdzono, że „z uwagi na niestwierdzenie w obszarze zainteresowania wykształconych w pełni płatów siedlisk stanowiących przedmiot ochrony obszaru naturalnego Bieszczady PLC180001 oddziaływania takie nie nastąpią. Zainwentaryzowane płaty z udziałem gatunków charakterystycznych buczyn, grądów oraz łągów nie stanowią w pełni wykształconych płatów siedlisk a jedynie stadium sukcesyjnym w kierunku tych siedlisk.”

Biorąc powyższe pod uwagę prognozuje się, iż oddziaływania generowane przez realizację ustaleń projektu Zmiany Planu nie będą należały do znacząco negatywnych.

Przewiduje się, iż oddziaływania na cele i przedmiot ochrony analizowanego obszaru Natura 2000 nie będą miały charakteru negatywnego, stąd nie należy spodziewać się zagrożeń dla jego integralności, rozumianej jako spójność czynników strukturalnych i funkcjonalnych warunkujących zrównoważone trwanie populacji gatunków i siedlisk przyrodniczych, będących celem ochrony analizowanego obszaru Bieszczady PLC180001. Nie przewiduje się, aby realizacja projektu Zmiany Planu powodowała znaczące zaburzenia w funkcjonowaniu obszaru Natura 2000 Bieszczady PLC180001.

6.3. Wnioskowanie, czy ustalenia projektu Zmiany Planu nie spowodują działań wymienionych w art. 33, ust. 1 ustawy o ochronie przyrody oraz czy nie zachodzą przesłanki zawarte w art. 34 ww. ustawy

W art. 33 ust. 1 ustawy *o ochronie przyrody* zabrania się podejmowania działań mogących osobno lub w połączeniu z innymi działaniami znacząco negatywnie oddziaływać na cele ochrony Natura 2000. W szczególności mowa tutaj o możliwości pogorszenia stanu siedlisk gatunków roślin i zwierząt bytujących na danym Obszarze Natura 2000, o negatywnym wpływie na gatunki, dla których ochrony wyznaczony został obszar Natura 2000 oraz o pogorszeniu integralności danego obszaru Natura 2000 lub jego powiązań z innymi obszarami.

Ponadto projekty polityk, strategii, planów i programów oraz zmian do takich dokumentów a także planowane przedsięwzięcia, które mogą znacząco oddziaływać na obszar Natura 2000, a które nie są bezpośrednio związane z ochroną obszaru Natura 2000 lub obszarów, o których mowa w ust. 2, lub nie wynikają z tej ochrony, wymagają przeprowadzenia odpowiedniej oceny oddziaływania na zasadach określonych w ustawie z dnia 3 października 2008 r. *o udostępnianiu informacji o środowisku i jego ochronie, udziale społeczeństwa w ochronie środowiska oraz o ocenach oddziaływania na środowisko*.

Projekt Zmiany Planu nie wprowadza takich form zagospodarowania przestrzennego, które w znaczący sposób mogą pogorszyć stan siedlisk przyrodniczych oraz siedlisk gatunków roślin i zwierząt, a także w znaczący sposób wpłynąć negatywnie na obszar Natura 2000 Bieszczady PLC180001, ponieważ:

- w obrębie terenów objętych projektem Zmiany Planu nie stwierdzono priorytetowych siedlisk przyrodniczych,
- pod zabudowę usługową zostały przeznaczone tereny zainwestowane lub będące w bezpośrednim sąsiedztwie tych terenów,
- na terenach objętych projektem Zmiany Planu przeznaczonych pod zabudowę usługową nie stwierdzono miejsc gniazdowania, rozrodu, odpoczynku zwierząt naturalnych.

Wobec tego brak jest przesłanek o konieczności zastosowania art. 34 ustawy *o ochronie przyrody*, który określa możliwości zezwolenia na realizację planu lub działań,

mogących znacząco negatywnie oddziaływać na cele ochrony obszaru Natura 2000, przy zapewnieniu kompensacji przyrodniczej niezbędnej do zapewnienia spójności i właściwego funkcjonowania sieci obszarów Natura 2000.

6.4. Identyfikacja, analiza i ocena oddziaływań generowanych ustaleniami projektu Zmiany Planu na ochronę przyrody i cele utworzenia Wschodniobeskidzkiego Obszaru Chronionego Krajobrazu, w tym wnioskowanie, czy ustalenia projektu Zmiany Planu nie łamią zakazów obowiązujących w granicach tego Obszaru

Sejmik Województwa Podkarpackiego w Uchwale Nr XLVIII/998/14 z dnia 23 czerwca 2014 r. w sprawie *Wschodniobeskidzkiego Obszaru Chronionego Krajobrazu* (Dz. Urz. Woj. Podkarpackiego z 2014 r., poz. 1951 z późn. zm.) ustalił ekosystemy, które powinny być zaliczone do ochrony czynnej, wśród nich znalazły się:

1) półnaturalne łąki kośne, należące do rzędów Molinietalia i Arrhenatheretalia,
2) półnaturalne pastwiska, należące głównie do rzędów Molinietalia i Arrhenatheretalia.
Ich ochrona powinna być realizowana głównie poprzez ekstensywne użytkowanie. Głównie chodzi tutaj o tereny rolne z ubogimi zbiorowiskami roślinnymi podsiewane i koszone
Opracowanie przyrodnicze wykonana specjalnie dla potrzeb analizowanego projektu Zmiany Planu nie potwierdziło występowania ww. ekosystemów.

Analizowana uchwała w sprawie Wschodniobeskidzkiego Obszaru Chronionego Krajobrazu wprowadza w § 3 ust.1 następujące zakazy:

1) realizacji przedsięwzięć mogących znacząco oddziaływać na środowisko w rozumieniu przepisów ustawy z dnia 3 października 2008 r. *o udostępnianiu informacji o środowisku i jego ochronie, udziale społeczeństwa w ochronie środowiska oraz o ocenach oddziaływania na środowisko* z wyłączeniem przedsięwzięć, o których mowa w art. 24 ust 3 *ustawy o ochronie przyrody* - projekt Zmiany Planu przewiduje wydzielenie z terenów UWT terenów U1 i U2, terenów komunikacji - drogi wewnętrznej KDW1 i KDW2 oraz terenów zieleni nieurządzonej ZN1 oraz terenów lasu ZL1. Zakazuje się na terenach objętych projektem Zmiany Planu realizowania przedsięwzięć zaliczane do mogących zawsze znacząco oddziaływać na środowisko.

2) zabijania dziko występujących zwierząt, niszczenia ich nor, legowisk, innych schronień i miejsc rozrodu oraz tarlisk, złożonej ikry, z wyjątkiem amatorskiego połowu ryb oraz wykonywania czynności związanych z racjonalną gospodarką rolną, leśną, rybacką i łowiecką – projekt Zmiany Planu nie przewiduje się, aby w wyniku realizacji ustaleń w nim zawartych doszło do zabijania dziko występujących zwierząt;

3) likwidowania i niszczenia zadrzewień śródpolnych, przydrożnych i nadwodnych, jeżeli nie wynikają one z potrzeby ochrony przeciwpowodziowej i zapewnienia bezpieczeństwa ruchu drogowego lub wodnego lub budowy, odbudowy, utrzymania, remontów lub naprawy urządzeń wodnych – w granicach projektu Zmiany Planu znajdują się zadrzewienia, które w wyniku realizacji jego ustaleń mogą ulec częściowemu zniszczeniu;

4) budowania nowych obiektów budowlanych w pasie szerokości 100 m od: linii brzegów rzek: San, Osława, zgodnie z załącznikiem mapowym nr 1a i 1b, jezior i innych naturalnych zbiorników wodnych – tereny objęte projektem Zmiany Planu znajdują się w odległości większej niż 100 m od linii brzegowej Zalewu;

5) wykonywania prac ziemnych trwale zniekształcających rzeźbę terenu, z wyjątkiem prac związanych z zabezpieczeniem przeciwpowodziowym lub przeciwosuwiskowym lub utrzymaniem, budową, odbudową, naprawą lub remontem urządzeń wodnych – projekt Zmiany Planu nie przewiduje się prowadzenia takich prac;

6) dokonywania zmian stosunków wodnych, jeżeli służą innym celom niż ochrona przyrody lub zrównoważone wykorzystanie użytków rolnych i leśnych oraz racjonalna gospodarka wodna lub rybacka – projekt Zmiany Planu nie przewiduje zmian stosunków wodnych;

7) likwidowania naturalnych zbiorników wodnych, starorzeczy i obszarów wodno-błotnych – projekt Zmiany Planu nie przewiduje likwidowania naturalnych zbiorników wodnych, starorzeczy i obszarów wodnobłotnych.

Zakaz, o którym mowa w ust. 1 pkt 4 ww. uchwały nie narusza lokalizacji obiektów budowlanych wskazanych w: studium uwarunkowań i kierunków zagospodarowania przestrzennego gminy, miejscowych planach zagospodarowania przestrzennego i ostatecznych decyzjach administracyjnych, obowiązujących w dniu 20.11.2010 r. – projekt Zmiany Planu jest zgodny z obowiązującym Studium uwarunkowań i kierunków zagospodarowania przestrzennego gminy Czarna, które obowiązywało w dniu 20.11.2010 r.

Strefa wyłączona z zabudowy na podstawie zakazu, o którym mowa w ust. 1 pkt 4 ww. uchwały może podlegać ograniczeniu w studium uwarunkowań i kierunków zagospodarowania przestrzennego gminy lub w miejscowych planach zagospodarowania przestrzennego w ramach uzgodnień z ustawy z dnia 16 kwietnia 2004 r. *o ochronie przyrody*, jeżeli nie wpłynie to znacząco negatywnie na ochronę przyrody Obszaru.

Uchwała w sprawie *Wschodniobeskidzkiego Obszaru Chronionego Krajobrazu* precyzuje wyłączenia od zakazu, o którym mowa w ust. 1 pkt. 4). Zakaz ten nie dotyczy:

1) terenów ogólnodostępnych kąpielisk i plaż wyznaczonych na podstawie odrębnych przepisów oraz przystani wodnych;

2) odbudowy, nadbudowy i rozbudowy obiektów budowlanych w granicach zabudowanej budynkiem działki budowlanej w rozumieniu ustawy z dnia 27 marca 2003 r. o planowaniu i zagospodarowaniu przestrzennym, pod warunkiem niezmnieszenia dotychczasowej odległości zabudowy od brzegów wód, ustalonej w odniesieniu do zabudowy na tej działce;

3) siedlisk rolniczych w zakresie uzupełnienia istniejącej zabudowy zagrodowej o obiekty służące do prowadzenia gospodarstwa rolnego lub agroturystyki do 10 miejsc noclegowych, pod warunkiem niezmnieszenia dotychczasowej odległości zabudowy od brzegów wód ustalonej w odniesieniu do zabudowy na tej działce.

Ponadto ww. uchwała wskazuje, że zakaz, o którym mowa w ust. 1 pkt. 2) nie dotyczy:

1) czynności podlegających zakazom w stosunku do gatunków chronionych, wykonywanych na podstawie zezwoleń lub aktów prawa miejscowego wydanych przez uprawnione organy oraz wydawania tych zezwoleń i aktów prawa miejscowego,

2) czynności w stosunku do gatunków wymienionych w rozporządzeniu Ministra Środowiska z dnia 9 września 2011 r. w sprawie listy roślin i zwierząt gatunków obcych, które w przypadku uwolnienia do środowiska przyrodniczego mogą zagrozić gatunkom rodzimym lub siedliskom przyrodniczym,

3) realizacji działań zapewniających bezpieczeństwo sanitarno-epidemiologiczne oraz mających na celu ochronę zdrowia lub życia.

Uchwała w sprawie *Wschodniobeskidzkiego Obszaru Chronionego Krajobrazu* precyzuje, że wyłączenia od zakazu, o którym mowa w ust. 1 pkt 1) obowiązuje na obszarze:

1) 500 m od linii brzegów rzeki San, 100 m od linii brzegów rzeki Osława, zgodnie z załącznikami mapowymi nr 1a- 1b

2) udokumentowanych złóż geologicznych – według dostępnych materiałów na terenach objętych projektem Planu nie ma złóż geologicznych.

Ponadto zakaz, o którym mowa w ust. 1 pkt. 1) nie dotyczy:

1) realizacji przedsięwzięć dopuszczonych w obowiązujących studiach uwarunkowań i kierunków zagospodarowania przestrzennego i miejscowych planach zagospodarowania przestrzennego, uzgodnionych z właściwym organem ochrony środowiska w ramach

postępowania przeprowadzonego zgodnie z art. 23 ust. 5 ustawy z dnia 16 kwietnia 2004 r. o ochronie przyrody,

2) rozbudowy, przebudowy istniejących obiektów budowlanych oraz realizacji przedsięwzięć w istniejących obiektach budowlanych.

Zakazy, o których mowa w ust. 1 pkt. 2), 5), 6) nie dotyczą:

1) realizacji zapisów studiów uwarunkowań i kierunków zagospodarowania przestrzennego i miejscowych planów zagospodarowania przestrzennego, dla których w wyniku postępowania przeprowadzonego zgodnie z art. 23 ust. 5 ustawy z dnia 16 kwietnia 2004 r. o ochronie przyrody wykazano brak znacząco negatywnego wpływu na ochronę przyrody Obszaru,

2) czynności wykonywanych w ramach przedsięwzięć mogących znacząco oddziaływać na środowisko, dla których przeprowadzona ocena oddziaływania na środowisko wykazała brak negatywnego wpływu na ochronę przyrody i ochronę krajobrazu obszaru chronionego krajobrazu, w zakresie niezbędnym do realizacji tych przedsięwzięć;

3) zabiegów czynnej ochrony przyrody wykonywanych przez organy ochrony przyrody.

Zakaz, o którym mowa w ust. 1 pkt. 3) nie dotyczy:

1) czynności wykonywanych w ramach przedsięwzięć mogących znacząco oddziaływać na środowisko, dla których przeprowadzona ocena oddziaływania na środowisko wykazała brak negatywnego wpływu na ochronę przyrody i ochronę krajobrazu obszaru chronionego krajobrazu, w zakresie niezbędnym do realizacji tych przedsięwzięć;

2) zabiegów czynnej ochrony przyrody wykonywanych przez organy ochrony przyrody;

3) zadrzewień rosnących na działkach oznaczonych w ewidencji gruntów jako grunty orne, za wyjątkiem zadrzewień rosnących w obrębie tych działek w odległości do 1m od ich granic.

Zwolnienie, o którym mowa w ust. 9 nie dotyczy drzew o parametrach określonych w zał. Nr 4 niniejszej uchwały oraz siedlisk priorytetowych wymienionych w załączniku nr 1 rozporządzenia Ministra Środowiska z dnia 13 kwietnia 2010 r. w sprawie *siedlisk przyrodniczych oraz gatunków będących przedmiotem zainteresowania Wspólnoty, a także kryteriów wyboru obszarów kwalifikujących się do uznania lub wyznaczenia jako obszary Natura 2000.*

Jak wynika z analizy zapisów rozporządzenia w sprawie *Wschodniobeskidzkiego Obszaru Chronionego Krajobrazu* projektowane zagospodarowanie określone w projekcie Zmiany Planu nie spowoduje naruszenia zakazów wymienionych w Uchwale Nr XLVIII/998/14 Sejmiku Województwa Podkarpackiego z dnia 23 czerwca 2014 roku w sprawie *Wschodniobeskidzkiego Obszaru Chronionego Krajobrazu* (Dz. Urz. z 2014 r., poz. 1951 z późn. zm.) – projekt Zmiany Planu jest zgodny z obowiązującym Studium uwarunkowań i kierunków zagospodarowania przestrzennego gminy Czarna, które obowiązywało w dniu 20.11.2010 r.

6.5. Identyfikacja, analiza i ocena oddziaływań generowanych ustaleniami projektu Zmiany Planu na korytarz ekologiczny Rzeki San oraz korytarz migracji dużych ssaków ujęty w opracowaniu pt.: Projekt korytarzy ekologicznych łączących Europejską Sieć Natura 2000 w Polsce” (Jędrzejewski i in. 2005)

W dokumencie „Projekt korytarzy ekologicznych łączących europejską sieć Natura 2000 w Polsce”(Jędrzejewski i in. 2005, aktualizacja 2012 r.) zostały wyznaczone łądowe (leśne) korytarze ekologiczne migracji dużych ssaków łądowych. W opracowaniu wyznaczone zostały korytarze migracji dużych zwierząt leśnych na terenie Polski w oparciu o wieloletnie analizy migracji wilków i rysi (jako gatunków wskaźnikowych) oraz w oparciu o analizy stopnia lesistości i zabudowy terenów potencjalnych korytarzy ekologicznych. Ochrona korytarzy ma na celu zapewnienie łączności siedlisk dużych ssaków łądowych. Dla

leśnych korytarzy ekologicznych najbardziej istotne są zagrożenia związane z przecięciem się tras migracji zwierząt i wyznaczonych korytarzy przebiegu autostrad, dróg ekspresowych, dróg krajowych oraz linii kolejowych o znacznym natężeniu ruchu.

Teren objęty projektem Zmiany Planu znajduje się w obrębie korytarza ekologicznego wyznaczonego w opracowaniu „Projekt korytarzy ekologicznych łączących Europejską Sieć Natura 2000 w Polsce”(Jędrzejewski i in. 2005, aktualizacja 2012 r.), w sąsiedztwie terenów zabudowanych.

Teren projektowanego zainwestowania jest również przeznaczony pod tereny lasu oraz tereny zieleni nieurządzonej, na których zakazuje się lokalizacji budynków. Wyznaczone w projekcie Zmiany Planu tereny zieleni oraz tereny zieleni nieurządzonej przyczynią się do zachowania drożności i nie mają wpływu na ciągłość korytarza ekologicznego (teren objęty projektem Zmiany Planu znajduje się w obrębie terenów, które są objęte obowiązującym Planem i przeznaczone pod w nim pod zainwestowanie jako tereny zabudowy wypoczynkowej i usług turystycznych UWT).

Realizacja projektu Zmiany Planu nie spowoduje powstawania istotnych barier dla tras migracji zwierząt, nie spowoduje przzerwania ciągłości korytarza ekologicznego.

Rysunek 8. Leśne korytarze ekologiczne



Źródło: www.mapa.korytarze.pl

7. Cele ochrony środowiska ustanowione na szczeblu międzynarodowym, wspólnotowym i krajowym istotne z punktu widzenia projektu Zmiany Planu oraz sposoby, w jakich te cele i inne problemy ochrony środowiska zostały uwzględnione podczas opracowywania projektu Zmiany Planu

Projekt Zmiany Planu opracowany został zgodnie z przepisami dotyczącymi ochrony środowiska na szczeblu międzynarodowym i wspólnotowym. Ochrona środowiska w Polsce realizowana jest poprzez odpowiednie akty prawne tj. ustawy i rozporządzenia.

Najważniejszym aktem prawnym, po części będącym wynikiem ustaleń w zakresie ochrony środowiska na szczeblu międzynarodowym, transpozycji dyrektywy 2001/42/WE Parlamentu Europejskiego i Rady Europy w sprawie ocen oddziaływania niektórych planów i programów na środowisko oraz realizacji podpisanej przez Polskę w Aarhus w 1998 roku Konwencji EKG ONZ o dostępie do informacji, udziale społeczeństwa w podejmowaniu decyzji oraz dostępie do sprawiedliwości w sprawach dotyczących środowiska, na podstawie, którego wykonano niniejszą prognozę oddziaływania na środowisko jest ustawa z dnia 3 października 2008 r. *o udostępnianiu informacji o środowisku i jego ochronie, udziale społeczeństwa w ochronie środowiska oraz o ocenach oddziaływania na środowisko* (t.j. Dz.U 2018 poz.2081). Kolejnym istotnym dokumentem z punktu widzenia ochrony środowiska na szczeblu międzynarodowym jest Konwencja o Różnorodności Biologicznej sporządzona w Rio de Janeiro z dnia 5 czerwca 1992 roku, która w Artykule 14 wprowadza odpowiednie procedury wymagające wykonania oceny oddziaływania na środowisko projektów, które mogą mieć znaczenie dla różnorodności biologicznej. Projekt Zmiany Planu powinien spełniać wymogi zawarte w dokumencie Polityka Ekologiczna Państwa w latach 2009-2012 z perspektywą do roku 2016 tj. kształtować ład przestrzenny pozwalając na racjonalną gospodarkę. Przez ład przestrzenny należy rozumieć sposób ukształtowania przestrzeni, który tworzy harmonijną całość. Należy również pamiętać o zasadzie zrównoważonego rozwoju, o której mówi Konstytucja RP w art. 5 – „Rzeczpospolita Polska (...) zapewnia ochronę środowiska, kierując się zasadą zrównoważonego rozwoju”.

Założenia zrównoważonego rozwoju zostały uwzględnione w projekcie Zmiany Planu m.in. poprzez utrzymanie i wprowadzenie nowych obszarów biologicznie czynnych, nie blokujących jednocześnie rozwoju inwestycji na przeznaczonych terenach. Intensyfikacja zabudowy na obszarze już przekształconym może lokalnie prowadzić do zubożenia układu przyrodniczego okolicy, jednak w szerszej skali będzie minimalizować rozwój inwestycji na tereny, dla których podstawową funkcją powinna być funkcja przyrodnicza.

Najważniejszymi ustaleniami w zakresie ochrony środowiska na szczeblu państw członkowskich są następujące akty prawne o charakterze wspólnotowym:

- Konwencja o obszarach wodno-błotnych mających znaczenie międzynarodowe, zwłaszcza jako środowisko życiowe ptactwa wodnego - Konwencja Ramsarska z dnia 2 lutego 1971 r., (Dz. U. z 1978, Nr 7, poz. 24 i 25);
- Konwencja o ochronie gatunkowej dzikiej flory i fauny europejskiej oraz ich siedlisk, Berno z dnia 10 września 1979 r. (Dz. U. z 1996 r., Nr 58, poz. 263);
- w/w Konwencji o różnorodności biologicznej przyjęta w Nairobi dnia 22 maja 1992 r. podpisana w Rio de Janeiro w dniu 5 czerwca 1992 r. (Dz. U. z 1995 r. Nr 118, poz. 565),
- Konwencja o ochronie migrujących gatunków dzikich zwierząt - Konwencja Bońska z dnia 23 czerwca 1979 r., (Dz. U. z 2003 r. Nr 2, poz. 17);
- Konwencja o ochronie europejskiej dzikiej przyrody i siedlisk naturalnych - Konwencja Berneńska z dnia 19 września 1979 r. (Dz. U. z 1996 r., Nr 58, poz. 263);

- Europejska Konwencja Krajobrazowa, sporządzona we Florencji dnia 20 października 2000 r. (Dz. U. z 2006 r. Nr 14, poz. 98);
- dyrektywę Rady 79/40/EWG z dnia 2 kwietnia 1979 r. w sprawie ochrony dzikich ptaków ze zmianami;
- dyrektywę Rady 92/43/EWG z dnia 21 maja 1992 r. w sprawie ochrony siedlisk przyrodniczych oraz dzikiej fauny i flory.

Wyżej wymienione dyrektywy są podstawą prawną utworzenia Europejskiej Sieci Ekologicznej NATURA 2000, której głównym celem jest zachowanie zagrożonych wyginięciem siedlisk przyrodniczych oraz gatunków roślin i zwierząt w skali Europy. Oprócz ww. aktów prawnych na uwagę zasługują także:

- dyrektywa Parlamentu Europejskiego i Rady nr 2001/42/WE z dnia 27 czerwca 2001 r. w sprawie oceny wpływu niektórych planów i programów na środowisko,
- dyrektywa Rady nr 85/337/EWG z dnia 27 czerwca 1985 r. w sprawie oceny skutków wywieranych przez niektóre przedsięwzięcia publiczne i prywatne na środowisko naturalne.

Celem Dyrektywy nr 2001/42/WE jest m.in. „zapewnienie wysokiego poziomu ochrony środowiska i przyczynienie się do uwzględniania aspektów środowiskowych w przygotowaniu i przyjmowaniu planów i programów w celu wspierania stałego rozwoju, poprzez zapewnienie, że zgodnie z niniejszą dyrektywą dokonywana jest ocena wpływu na środowisko niektórych planów i programów, które potencjalnie mogą powodować znaczący wpływ na środowisko.” Natomiast dyrektywa nr 85/337/EWG dotyczy oceny wpływu wywieranego przez niektóre przedsięwzięcia publiczne i prywatne na środowisko.

Należy zaznaczyć, że zapisy dyrektyw, konwencji mają swoje odzwierciedlenie w prawie krajowym. Dokumentem krajowym, przyjmującym za podstawę działań planistycznych ład przestrzenny i zrównoważony rozwój jest ustawa z dnia 27 marca 2003 r. o planowaniu i zagospodarowaniu przestrzennym (t.j. Dz.U. 2018 poz.1945 p późn.zm.) Artykuł 10 ustawy wymienia istotne czynniki wpływające na proces zrównoważonego rozwoju którymi są m.in.:

- stan ładu przestrzennego i wymogów jego ochrony,
- stan środowiska, w tym stan rolniczej i leśnej przestrzeni produkcyjnej, wielkość i jakość zasobów wodnych oraz wymogi ochrony środowiska, przyrody i krajobrazu kulturowego,
- warunki i jakość życia mieszkańców,
- zagrożenia bezpieczeństwa ludności i jej mienia,

Dokumenty strategiczne muszą być zgodne z obowiązującym prawem, w przeciwnym wypadku z mocy prawa są nieważne.

Cele ochrony środowiska znalazły swoje odzwierciedlenie w projekcie Zmiany Planu, przy czym zostały dostosowane do jego skali oraz specyfiki. Głównym celem projektu Zmiany Planu jest wydzielenie z obszaru zabudowy wypoczynkowej i usług turystycznych UWT terenów U1 z podstawowym przeznaczeniem pod usługi turystyczne: hotelarskie, konferencyjne, gastronomiczne oraz terenów U2 z podstawowym przeznaczeniem pod usługi o funkcji turystyczno-rekreacyjnej. Ponadto wyznaczono tereny komunikacji- dróg wewnętrznych KDW1 i KDW2 oraz teren lasu ZL1 i teren zieleni nieurządzonej ZN1. Projekt Zmiany Planu wprowadza ustalenia w zakresie zasad ochrony i kształtowania ładu przestrzennego, zasad ochrony środowiska, przyrody i krajobrazu, zabudowy oraz wskaźników zagospodarowania terenu, zasad scalenia i podziału nieruchomości, zasad

modernizacji, rozbudowy i budowy systemów komunikacji, zasad modernizacji, rozbudowy i budowy systemów infrastruktury technicznej zgodnie z aktualnym stanem prawnym.

Tereny te są już zainwestowane, niemniej jednak ewentualny, przebudowa, rozbudowa oraz nadbudowa istniejących obiektów oraz ewentualne dogęszczenie zabudowy na tym obszarze zgodnie powinno być ze stosownymi, określonymi projektem Zmiany Planu, zasadami i ustaleniami służącymi wprowadzeniu ładu przestrzennego na terenach objętych projektem Zmiany Planu, wprowadzeniu jak najwyższych standardów zagospodarowania oraz zaspokojenie obecnych potrzeb inwestycyjnych.

Cele ochrony środowiska na szczeblu międzynarodowym i krajowym zostały uwzględnione w projekcie Zmiany Planu, dla którego sporządzona została niniejsza prognoza. W celu ochrony środowiska wprowadzono w projekcie Zmiany Planu następujące ustalenia:

- zakazuje się lokalizacji przedsięwzięć mogących zawsze znacząco oddziaływać na środowisko, za wyjątkiem obiektów infrastruktury technicznej i komunikacyjnej;
- przy lokalizacji obiektów budowlanych należy uwzględnić lokalne warunki geotechniczne gruntu, przy czym dopuszcza się możliwość budowy nowych obiektów oraz rozbudowy istniejących na terenach zagrożonych ruchami osuwiskowymi przy zastosowaniu technologii i materiałów budowlanych podnoszących bezpieczeństwo ich użytkowania;
- w zakresie kształtowania zabudowy wprowadzono minimalną powierzchnię działki budowlanej w postaci biologicznie czynnej – minimum 50%;
- w zakresie odprowadzania ścieków: odprowadzenie ścieków bytowych i przemysłowych do szczelnych, bezodpływowych zbiorników na ścieki, okresowo opróżnianych i transportowanych do stacji zlewnych ścieków,
- w zakresie odprowadzania wód opadowych: odprowadzenie wód opadowych do gruntu poprzez infiltrację powierzchniową, ujmowanie wód opadowych z powierzchni terenów, z których spływ stanowić może zagrożenie dla środowiska przyrodniczego (parkingi, drogi wewnętrzne, dojazdy) w system kanalizacji deszczowej i oczyszczanie ich przed wprowadzeniem do odbiornika.
- w zakresie zaopatrzenia w ciepło: zaopatrzenie z lokalnych źródeł ciepła na bazie rozwiązań pozwalających minimalizować „niską emisję” zanieczyszczeń do powietrza (np. poprzez preferowanie wysokosprawnych, zautomatyzowanych źródeł ciepła w indywidualnych systemach grzewczych), stosowanie urządzeń do pozyskiwania energii ze źródeł odnawialnych;
- w zakresie gospodarki odpadami: gromadzenie odpadów komunalnych oraz związanych z prowadzoną działalnością usługową, w szczelnych pojemnikach i usuwanie zgodnie z zasadami przyjętymi na terenie gminy Czarna, zgodnie z obowiązującymi przepisami prawa.
- wyznacza się tereny zieleni nieurządzonej z podstawowym przeznaczeniem pod zielenią niską, zadrzewienia i zakrzaczenia. Na tym terenie zakazuje się lokalizacji budynków, dopuszcza się realizację sieci i urządzeń infrastruktury technicznej oraz dojazdów i przejść pieszych.
- wyznacza się tereny lasu. Na tym terenie: zakazuje się lokalizacji budynków, dopuszcza się realizację sieci i urządzeń infrastruktury technicznej.

8. Analiza i ocena przewidywanych znaczących oddziaływań na cele i przedmiot ochrony obszaru Natura 2000 oraz integralność obszarów Natura 2000, a także na środowisko, a w szczególności na: różnorodność biologiczną, ludzi, zwierzęta, rośliny, wodę, powietrze, powierzchnię ziemi, krajobraz, klimat, klimat akustyczny, zasoby naturalne, zabytki, dobra materialne oraz normy ochronę przed promieniowaniem elektromagnetycznym.

Analizę i ocenę przewidywanych oddziaływań na środowisko ustaleń projektu Zmiany Planu przeprowadzono identyfikując prawdopodobne skutki środowiskowe w zależności od:

- rodzaju oddziaływania:
 - bezpośrednio,
 - pośrednio,
 - wtórne,
 - skumulowane;
- trwałości ich występowania:
 - krótkoterminowe,
 - średnioterminowe,
 - długoterminowe,
 - stałe,
 - chwilowe;
- zasięgu oddziaływania :
 - lokalne - miejscowe,
 - ponadlokalne.

Analizowano, w jaki sposób realizacja projektowanego zainwestowania wpłynie na bioróżnorodność, ludzi, zwierzęta, rośliny, chronione siedliska przyrodnicze, gatunki chronione, wody, powietrze, klimat, powierzchnię ziemi, zasoby naturalne, zabytki, dziedzictwo kulturowe oraz dobra materialne.

W ocenie oddziaływania na środowisko, skutki środowiskowe określono, jako:

- oddziaływanie pozytywne – powodujące korzystne zmiany w środowisku, najczęściej wtórne, pojawiające się w dłuższym horyzoncie czasowym, prowadzące do poprawy wybranych elementów środowiska w wymiarze ponadlokalnym,
- oddziaływanie neutralne – brak wpływu tj. oddziaływanie niepowodujące odczuwalnych (mierzalnych) skutków w środowisku
- oddziaływanie negatywne – oddziaływanie zauważalne, powodujące odczuwalne skutki środowiskowe, lecz niepowodujące przekroczeń standardów, istotnych zmian ilościowych i jakościowych, możliwe do ograniczenia,
- oddziaływanie znacząco negatywne – oddziaływanie powodujące zasadniczą zmianę określonych parametrów jakości środowiska, zagrożenia dla liczebności i bioróżnorodności gatunków, bariery dla migracji, zagrożenia dla obszarów przyrodniczo cennych.

Podczas analiz i ocen uwzględniono działania prowadzące do minimalizacji potencjalnych negatywnych oddziaływań.

Poniższa analiza dotyczy oceny przewidywanych skutków oddziaływania na poszczególne elementy środowiska, mogących być rezultatem realizacji projektu Zmiany Planu.

Powierzchnia ziemi, gleby

W obrębie terenów objętych projektem Zmiany Planu nie przewiduje się znaczących zmian. Jeżeli będzie prowadzona dopuszczana ustaleniami projektu Zmiany Planu przebudowa, , rozbudowa oraz nadbudowa istniejących budynków lub budowa nowych budynków to jedynie w miejscu prowadzenia inwestycji nastąpi bezpośrednie, trwałe zajęcie gruntów, które są obecnie wykorzystywane jako ogrody przydomowe w gęstej zabudowie rekreacyjnej.

Ponadto ewentualna przebudowa, rozbudowa, nadbudowa istniejących budynków lub budowa nowych budynków spowoduje uszczuplenie powierzchni biologicznie czynnej, ale projekt Zmiany Planu wyznacza minimalną powierzchnię działki budowlanej, jaka powinna pozostać biologicznie czynna (minimum 50%).

Realizacja projektu Zmiany Planu związana z dogęszczeniem zabudowy lub też zmianą parametrów wysokościowych budynków poprzez rozbudowę istniejących budynków może spowodować częściowe zniszczenie wierzchniej warstwy gleby oraz innych powierzchni nieutwardzonych w obrębie terenów objętych projektem Zmiany Planu i zastąpienie jej gruntem antropogenicznym. Może także nastąpić wyrównywanie terenu pod prowadzone ewentualne inwestycje. Wskazane jest selektywne zdejmowanie wierzchniej warstwy gleby w przypadku prowadzenia prac ziemnych i jej wykorzystanie dla kształtowania terenów wokół rozbudowywanych budynków. W związku z tym, że w niektórych miejscach występują znaczne spadki terenu proponuje się wykonanie badań geologicznych potwierdzających stabilność gruntu i wykluczających uruchomienie procesów osuwiskowych.

Ponadto realizacja ewentualnych przedsięwzięć infrastrukturalnych spowodować może konieczność przemieszania mas gruntu.

Przewiduje się oddziaływania:

- bezpośrednio,
- krótkoterminowe (na etapie budowy),
- długoterminowe,
- średnioterminowe,
- trwałe,
- lokalne,
- negatywne (rozumiane jako zauważalne, niepowodujące znaczących zmian ilościowych i jakościowych),
- brak oddziaływań znacząco negatywnych.

Wody powierzchniowe i podziemne

Realizacja projektu Zmiany Planu w zakresie budowy nowych lub, przebudowy, rozbudowy oraz nadbudowy istniejących budynków wiązać się będzie z powstaniem większej, niż dotychczas, ilości ścieków.

Ocenia się również, iż ustalenia projektu Zmiany Planu dotyczące zasad obsługi w zakresie unieszkodliwiania ścieków uwzględniają cele środowiskowe, określone w *Planie gospodarowania wodami na obszarze dorzecza Wisły* i zapewniają warunki realizacji projektu

Zmiany Planu, którego funkcjonowanie nie spowoduje pogorszenia stanu wód i nie będzie kolidować z procesem osiągnięcia celów środowiskowych.

Przewiduje się oddziaływania:

- bezpośrednie (wytwarzanie ścieków),
- długoterminowe,
- negatywne (rozumiane jako zauważalne, niepowodujące istotnych zmian ilościowych i jakościowych),
- pozytywne (wykorzystanie kanalizacji i oczyszczanie ścieków w oczyszczalni ścieków).
- brak oddziaływań znacząco negatywnych.

Powietrze atmosferyczne, klimat

W zakresie wpływu na jakość powietrza atmosferycznego, realizacja ustaleń projektu Zmiany Planu nie spowoduje lokalizowania nowych źródeł emisji zanieczyszczeń–, przebudowywane, rozbudowywane oraz nadbudowywane lub budowane będą budynki usługowe, rekreacji indywidualnej, budynków gospodarcze lub garaże, których lokalizację na omawianym obszarze dopuszczają ustalenia projektu Zmiany Planu.

W wyniku realizacji projektu Zmiany Planu:

- w odniesieniu do powietrza atmosferycznego nie przewiduje się oddziaływań negatywnych,
- w odniesieniu do klimatu wystąpią oddziaływania neutralne tj. oddziaływania niepowodujące odczuwalnych (mierzalnych) skutków w środowisku.

Środowisko biotyczne (flora, fauna), bioróżnorodność

Tereny przewidziane w projekcie Zmiany Planu pod zabudowę usługową i rekreacji indywidualnej z podstawowym przeznaczeniem pod usługi związane z turystyką i rekreacją, ze względu na położenie w bezpośrednim sąsiedztwie terenów już zainwestowanych, a także na charakter tych terenów, cechują się ubogimi zbiorowiskami - stanowią one trawniki oraz ogródki przydomowe. W wyniku, przebudowy, rozbudowy, nadbudowy istniejących budynków usługowych i rekreacyjnych lub budowy nowych przy zachowaniu wskazanych w projekcie Zmiany Planu parametrach istniejąca szata roślinna reprezentowana przez gatunki niechronione i pospolite w części ulegnie zniszczeniu.

Nie będzie to stanowić strat dla bioróżnorodności ze względu na jej niską wartość florystyczną. Na terenach objętych projektem Zmiany Planu, brak jest cennych zbiorowisk roślinnych, chronionych siedlisk przyrodniczych, udokumentowanych stanowisk chronionych gatunków flory, nie ma tu także miejsc żerowiskowych zwierząt chronionych, ani miejsc ich rozrodu i odpoczynku. Przeprowadzone w ramach opracowania przyrodniczego dla obszaru Zmiany Planu i jego bezpośredniego sąsiedztwa, badania awifaunistyczne wskazały, że „teren objęty planowanymi zmianami MPZP jest mało wartościowy przyrodniczo. Skład gatunkowy jest tu stosunkowo ubogi i obejmuje głównie gatunki pospolite, chociaż chronione prawem polskim. Większość gatunków osiąga tu niskie zagęszczenia lęgowe typowe dla podmiejskich działek z domami jednorodzinnymi. Jedyne cenniejszy fragment reprezentuje wschodnia część porośnięta zaroślami leszczynowymi chociaż i tu brakuje gatunków typowych dla Bieszczad. Zatem Planowane zapisy pozwalające na m.in. podwyższenie kondygnacji budynków nie mają praktycznie żadnego znaczenia dla awifauny. Dla obszaru Zmiany Planu i jego bezpośredniego sąsiedztwa, zagospodarowanie terenu w zgodzie z przyrodą,

zakładające wkomponowanie infrastruktury w obecne siedliska bez nadmiernych odkrzaceń może zachować obecne walory awifaunistyczne miejsca.”

Ponadto w wyniku badań przeprowadzonych w ramach opracowania przyrodniczego stwierdzono, że „z uwagi na niestwierdzenie w obszarze zainteresowania wykształconych w pełni płatów siedlisk stanowiących przedmiot ochrony obszaru naturalnego Bieszczady PLC180001 oddziaływania takie nie nastąpią. Zainwentaryzowane płaty z udziałem gatunków charakterystycznych buczyn, grądów oraz łągów nie stanowią w pełni wykształconych płatów siedlisk a jedynie stadium sukcesyjnym w kierunku tych siedlisk.”

W odniesieniu do środowiska biotycznego przewiduje się oddziaływania:

- bezpośrednie (uszczerplenie powierzchni biologicznie czynnej, małoznaczące pogorszenie warunków bytowania pospolitych gatunków fauny, głównie bezkręgowców i drobnych gryzoni wraz ograniczenie ich przestrzeni życiowej),
- długoterminowe,
- trwałe,
- negatywne (małoznaczące, rozumiane, jako zauważalne),
- lokalne-miejscowe,
- brak oddziaływań znacząco negatywnych.

Krajobraz

W wyniku realizacji nowego zainwestowania w obrębie terenów nie przewiduje się zasadniczych, znaczących zmian w krajobrazie (tereny zainwestowane zgodnie z obowiązującym Planem). Należy podkreślić, że projekt Zmiany Planu dotyczy, przebudowy, rozbudowy oraz nadbudowy istniejących budynków lub budowy nowych budynków w zgodności z wprowadzonymi projektem Zmiany Planu ustaleniami dotyczącymi zasad kształtowania zabudowy oraz wskaźników zagospodarowania terenu. Realizacja ustaleń projektu Zmiany Planu zapewni zachowanie ładu przestrzennego.

Oddziaływania realizacji projektu Zmiany Planu w odniesieniu do krajobrazu będą miały charakter:

- bezpośredni,
- długoterminowy,
- trwały,

Brak oddziaływań znacząco negatywnych.

Dziedzictwo kulturowe, zabytki

W związku z lokalizacją projektowanych funkcji w sąsiedztwie zabudowy współczesnej nie wystąpią kolizje przestrzenne z obiektami zabytkowymi i strefami konserwatorskimi.

Analogicznie na terenach projektowanego zainwestowania nie występują zewidencjonowane stanowiska archeologiczne ani obiekty zabytkowe.

Ludzie, ochrona klimatu akustycznego i ochrona przed promieniowaniem elektromagnetycznym, dobra materialne

Ze względu na charakter projektowanego Zmianą Planu przeznaczenia terenów polegającego na wyznaczeniu terenów zabudowy usługowej i rekreacji indywidualnej (z podstawowym przeznaczeniem pod usługi związane z turystyką i rekreacją: hotelarskie, konferencyjne, gastronomiczne z dopuszczeniem handlu, usług: medyczo-rehabilitacyjnych,

weterynaryjnych, sportu i rekreacji oraz funkcji mieszkaniowej w budynkach usługowych) czyli zainwestowania niewprowadzającego istotnych zanieczyszczeń do środowiska i oddziaływań znacząco negatywnych, należy stwierdzić, że realizacja ustaleń projektu Zmiany Planu nie spowoduje zagrożenia dla zdrowia i życia ludzi.

Przewiduje się, iż projektowane zagospodarowanie nie będzie generować hałasu skutkującego istotnym pogorszeniem klimatu akustycznego i niedotrzymywaniem norm akustycznych.

Zgodnie z obowiązującymi przepisami wymagane jest zachowanie standardów akustycznych, określonych dla terenów chronionych pod względem akustycznym tj. terenów rekreacyjno-wypoczynkowych. Normy akustyczne, w zależności od przeznaczenia terenu określa Rozporządzenie Ministra Środowiska z dnia 14 czerwca 2007 r. w sprawie *dopuszczalnych poziomów hałasu w środowisku* (t.j. Dz. U. 2014, poz. 112). Nie przewiduje się, aby w wyniku realizacji projektu Zmiany Planu nie były dotrzymane normy akustyczne.

Przewiduje się, iż projektowane w projekcie Zmiany Planu zagospodarowanie nie będzie generować hałasu skutkującego istotnym pogorszeniem klimatu akustycznego i niedotrzymywaniem norm akustycznych.

Na terenach projektowanego zainwestowania zostaną zachowane wymagania określone w Rozporządzeniu Ministra Środowiska z dnia 30 października 2003 r. (Dz. U. Nr 192, poz. 1883) w sprawie *dopuszczalnych poziomów pól elektromagnetycznych w środowisku oraz sposobów sprawdzania dotrzymania tych poziomów* wymagane jest zachowanie obszaru wolnego od zabudowy (przeznaczonego na stały pobyt ludzi) w zasięgu określonym przepisami branżowymi. W projekcie Zmiany Planu bezpieczne odległości zabudowy usługowej z dopuszczeniem funkcji mieszkaniowej od linii elektroenergetycznych zostały zachowane.

Przewiduje się, iż realizacja ustaleń projektu Zmiany Planu :

- nie spowoduje zagrożenia dla zdrowia i życia ludzi oraz zagrożeń dla dóbr materialnych,
- oddziaływania na ludzi będą miały charakter neutralny oraz pośredni pozytywny.
- brak oddziaływań znacząco negatywnych.

Zasoby naturalne (surowce)

Nie przewiduje się oddziaływań w związku z brakiem udokumentowanych zasobów kopalin na terenie objętym projektem Zmiany Planu.

8.1. Określenie zasięgu znaczących oddziaływań generowanych zapisami projektu Zmiany Planu

Dla właściwego określenia zasięgu znaczących oddziaływań generowanych zapisami projektu Zmiany Planu odniesiono się do wyników analiz przeprowadzonych dla obszaru Natura 2000 Bieszczady PLC180001

Z przeprowadzonych analiz wynika, że:

- nie jest konieczne wyznaczanie kompensacji przyrodniczej;
- nie będzie znaczących oddziaływań na obszar Natura 2000;
- przewidywany miejscowy zasięg oddziaływań pośrednich niewykraczający poza tereny przeznaczone pod zainwestowanie nie dojdzie do fragmentacji siedlisk naturalnych;

- realizacja ustaleń projektu Zmiany Planu nie spowoduje zaburzeń w funkcjonowaniu obszaru Natura 2000 Bieszczady PLC180001;
- nie przewiduje się znaczących negatywnych oddziaływań dla przedmiotów ochrony obszaru Natura 2000 Bieszczady PLC180001 (tereny objęte projektem Zmiany Planu nie są atrakcyjne dla zwierząt - znajdują się w terenach zabudowanych)
- ewentualna przebudowa, rozbudowa oraz nadbudowa lub budowa budynków nie spowoduje przerywania ciągłości lokalnych powiązań przyrodniczych, korytarzy ekologicznych;
- nie przewiduje się znaczących negatywnych oddziaływań dla spójności obszaru Natura 2000 Bieszczady PLC180001.

Biorąc powyższe pod uwagę należy stwierdzić, że zasięg znaczących oddziaływań generowanych zapisami projektu Zmiany Planu będzie zawierał się w obrębie terenów objętych projektem Zmiany Planu.

9. Rozwiązania mające na celu zapobieganie, ograniczanie lub kompensację przyrodniczą negatywnych oddziaływań na środowisko, mogących być rezultatem realizacji projektu Zmiany Planu, w szczególności na cele i przedmiot ochrony obszarów Natura 2000 oraz integralność tych obszarów

W projekcie Zmiany Planu zostały uwzględnione rozwiązania mające na celu zapobieganie, ograniczanie negatywnych oddziaływań na środowisko, mogących być rezultatem realizacji projektu Zmiany Planu. Należą do nich:

- zakaz lokalizacji przedsięwzięć mogących zawsze znacząco oddziaływać na środowisko, za wyjątkiem obiektów infrastruktury technicznej i komunikacyjnej;
- ustalenie, by przy lokalizacji obiektów budowlanych należy uwzględnić lokalne warunki geotechniczne gruntu, przy czym dopuszcza się możliwość budowy nowych obiektów oraz rozbudowy istniejących na terenach zagrożonych ruchami osuwiskowymi przy zastosowaniu technologii i materiałów budowlanych podnoszących bezpieczeństwo ich użytkowania;
- wprowadzenie wskaźnika minimalnej powierzchni działki budowlanej w postaci biologicznie czynnej – minimum 50%;
- w zakresie odprowadzania ścieków: odprowadzenie ścieków bytowych i przemysłowych do szczelnych, bezodpływowych zbiorników na ścieki, okresowo opróżnianych i transportowanych do stacji zlewnych ścieków,
- w zakresie odprowadzania wód opadowych: odprowadzenie wód opadowych do gruntu poprzez infiltrację powierzchniową, ujmowanie wód opadowych z powierzchni terenów, z których spływ stanowić może zagrożenie dla środowiska przyrodniczego (parkingi, drogi wewnętrzne, dojazdy) w system kanalizacji deszczowej i oczyszczanie ich przed wprowadzeniem do odbiornika.
- w zakresie zaopatrzenia w ciepło: zaopatrzenie z lokalnych źródeł ciepła na bazie rozwiązań pozwalających minimalizować „niską emisję” zanieczyszczeń do powietrza (np. poprzez preferowanie wysokosprawnych, zautomatyzowanych źródeł ciepła w indywidualnych systemach grzewczych), stosowanie urządzeń do pozyskiwania energii ze źródeł odnawialnych;

- w zakresie gospodarki odpadami: gromadzenie odpadów komunalnych oraz związanych z prowadzoną działalnością usługową, w szczelnych pojemnikach i usuwanie zgodnie z zasadami przyjętymi na terenie gminy Czarna, zgodnie z obowiązującymi przepisami prawa.
- wyznaczenie terenów zieleni nieurządzonej z podstawowym przeznaczeniem pod zielenią niską, zadrzewienia i zakrzaczenia. Na tym terenie zakazuje się lokalizacji budynków, dopuszcza się realizację sieci i urządzeń infrastruktury technicznej oraz dojazdów i przejść pieszych.
- wyznaczenie terenów lasu. Na tym terenie zakazuje się lokalizacji budynków, dopuszcza się realizację sieci i urządzeń infrastruktury technicznej.

W wyniku przeprowadzonej analizy nie przewiduje się znaczących negatywnych oddziaływań na poszczególne elementy środowiska oraz cele, przedmiot ochrony i integralność obszarów Natura 2000 Bieszczady PLC180001. Kierując się jednak zasadą przezorności oraz zaleceniami wskazanymi w opracowaniu przyrodniczym proponuje się, aby:

- planowana infrastruktura turystyczna oraz domki rekreacyjne były wkomponowane w obecne siedlisko.
- prace budowlane, ziemne i wszelkie wycinki były prowadzone poza okresem lęgowym ptaków przypadającym na kwiecień – sierpień. Za najbardziej newralgiczny okres należy traktować kwiecień – czerwiec. Prowadzenie wyżej wymienionych prac będzie wtedy odnosiło najbardziej niekorzystne skutki dla fauny ptaków.
- nie wprowadzać ogrodzeń z mało widocznej siatki, która jest przyczyną dużej śmiertelności ptaków.
- na ścieżki spacerowe należy stosować materiały naturalne, nie toksyczne.
- pracujące maszyny powinny być sprawne bez uszkodzeń powodujących wycieki płynów i olei, które mogą skazić wodę okoliczną roślinność, a w konsekwencji oddziaływać na lokalne ptaki.

Ponadto warto podkreślić, że prawodawstwo polskie w zakresie ochrony środowiska daje narzędzie zapobiegania i ograniczania przewidywanych negatywnych oddziaływań przedsięwzięć mogących znacząco negatywnie wpływać na stan środowiska w postaci procedur postępowania w sprawie ocen oddziaływania na środowisko, na etapie lokalizacji poszczególnych przedsięwzięć. Stąd szczególnej uwagi będą wymagały procesy projektowe planowanej inwestycji. Niektóre przedsięwzięcia wymagać mogą przeprowadzenia dokładnej analizy oddziaływania na środowisko planowanego przedsięwzięcia w trybie decyzji o środowiskowych uwarunkowaniach realizacji przedsięwzięcia, w tym opracowania raportu o oddziaływaniu na środowisko. W trakcie projektowania inwestycji należy rozważyć różne warianty, w tym technologiczne i uwzględnić rozwiązania eliminujących negatywne oddziaływanie na ornitofaunę

Na etapie realizacji projektu Zmiany Planu potencjalne negatywne oddziaływanie zostaną wyeliminowane w wyniku spełnienia ustalonych w miejscowym planie zagospodarowania przestrzennego wymagań i rozwiązań będących rozwiązaniami ograniczającymi potencjalny negatywny wpływ, a dotyczących:

- skutecznego wykorzystania uzbrojenia technicznego terenu ze szczególnym uwzględnieniem gospodarki ściekowej oraz gospodarki odpadami;

- zachowania ustalonej w projekcie Zmiany Planu powierzchni biologicznie czynnej (min. 50 % działki budowlanej).

W związku z przewidywanym brakiem znaczących, negatywnych oddziaływań na środowisko, w tym na obszar Natura 2000 Bieszczady PLC180001 oraz brakiem niebezpieczeństwa nieodwracalnego zniszczenia bioróżnorodności (zajmowania szczególnie cennych, chronionych siedlisk przyrodniczych i siedlisk chronionych gatunków priorytetowych) nie zachodzi potrzeba przeprowadzenia działań kompensacyjnych.

10. Rozwiązania alternatywne do rozwiązań zawartych w projekcie Zmiany Planu

Projekt Zmiany Planu został opracowany w celu uwzględnienia potrzeb wynikających z rozwoju cywilizacyjnego i dotyczy wydzielenia z obszaru zabudowy wypoczynkowej i usług turystycznych UWT terenów U1 z podstawowym przeznaczeniem pod usługi turystyczne: hotelarskie, konferencyjne, gastronomiczne oraz terenów U2 z podstawowym przeznaczeniem pod usługi o funkcji turystyczno-rekreacyjnej. Ponadto w ramach projektu Zmiany Planu wyznaczono tereny komunikacji- dróg wewnętrznych KDW1 i KDW2 oraz teren lasu ZL1 i teren zieleni nieurządzonej ZN1. Projekt Zmiany Planu dotyczy doprecyzowania zapisów obwojującego planu w zakresie zasad ochrony i kształtowania ładu przestrzennego, zasad ochrony środowiska, przyrody i krajobrazu, zabudowy oraz wskaźników zagospodarowania terenu, zasad scalenia i podziału nieruchomości, zasad modernizacji, rozbudowy i budowy systemów komunikacji, zasad modernizacji, rozbudowy i budowy systemów infrastruktury technicznej zgodnych z obecnie obowiązującym stanem prawnym. Wprowadzone zmiany są zgodne z zasadami zrównoważonego rozwoju.

Należy podkreślić, że część terenów jest już zainwestowana zgodnie z obowiązującym Planem.

W przypadku, kiedy:

- uchwała o przystąpieniu do opracowania określa sposoby zagospodarowania terenów,
- tereny objęte projektem Zmiany Planu są już w obowiązującym Planie przeznaczone usługi turystycznych i dopuszczają zabudowę wypoczynkową a Projekt Zmiany Planu doprecyzowuje zapisy niewprowadzając przy tym istotnych zmian w przeznaczeniu terenów,
- zaprojektowane tereny znajdują się w bezpośrednim sąsiedztwie terenów już zainwestowanych, a zabudowanie nowych terenów wprowadzi ład przestrzenny i nie spowoduje rozproszenia zabudowy,
- obsługa terenów objętych projektem Zmiany Planu w zakresie infrastruktury technicznej jest zgodna z obowiązującymi przepisami

rozpatrywanie rozwiązań alternatywnych jest bezprzedmiotowe.

Biorąc powyższe pod uwagę nie wprowadza się rozwiązań alternatywnych do tych, które są zawarte w projekcie Zmiany Planu.

11. Wskazanie napotkanych trudności wynikających z niedostatków techniki lub luk we współczesnej wiedzy

Ze względu na znaczny postęp w zakresie opracowań w sferze ochrony środowiska, do których należą: oceny stanu jakości wód, oceny stanu jakości powietrza w zasadzie nie napotkano zasadniczych trudności przy sporządzaniu niniejszego opracowania.

Utrudnienia w analizie powodował brak planu zadań ochronnych dla obszaru Natura 2000 Bieszczady PLC180001. Ponadto zaznaczyć należy, że ograniczenia w przeprowadzaniu szczegółowych analiz wynikają z dużego stopnia ogólności miejscowego planu zagospodarowania przestrzennego, który jest dokumentem planistycznym nie precyzującym w swych zapisach szczegółowych rozwiązań konstrukcyjnych ani technicznych planowanych przedsięwzięć.

12. Propozycje dotyczące przewidywanych metod analizy skutków realizacji postanowień projektu Zmiany Planu oraz częstotliwości jej przeprowadzania

Zgodnie z art.51 ust. 2 pkt. 1c) *ustawy o udostępnianiu informacji o środowisku i jego ochronie, udziale społeczeństwa w ochronie środowiska oraz o ocenach oddziaływania na środowisko* prognoza oddziaływania na środowisko winna zawierać propozycje dotyczące przewidywanych metod analizy skutków realizacji postanowień projektowanego dokumentu oraz częstotliwości jej przeprowadzania. Równocześnie art. 55 ust. 5 wyżej wymienionej ustawy mówi, iż organ opracowujący projekt dokumentu jest obowiązany prowadzić monitoring skutków realizacji postanowień przyjętego dokumentu w zakresie oddziaływania na środowisko. Analiza skutków realizacji postanowień przedmiotowego dokumentu może być wykonana w ramach oceny aktualności planów sporządzanych przez wójta gminy.

Zgodnie z art. 32 *ustawy z dnia 27 marca 2003 roku o planowaniu i zagospodarowaniu przestrzennym* wójt, burmistrz albo prezydent miasta dokonuje analizy zmian w zagospodarowaniu przestrzennym gminy, ocenia postępy w opracowywaniu planów miejscowych i opracowuje wieloletnie programy ich sporządzania w nawiązaniu do ustaleń studium. Ocena aktualności planów zagospodarowania przestrzennego odbywa się co najmniej raz w czasie kadencji. Rada gminy podejmuje uchwałę w sprawie aktualności planów, a w przypadku uznania ich za nieaktualne w całości lub w części, rada gminy podejmuje uchwałę o zmianie planu miejscowego.

W analizie takiej proponuje się zwrócić szczególną uwagę na:

- realizację planu w zakresie zachowania określonej w ustaleniach planu powierzchni biologicznie czynnej;
- stopień realizacji i wykorzystania infrastruktury technicznej (sieć kanalizacyjna, gazowa) umożliwiającego minimalizację negatywnych oddziaływań na środowisko.

Projekt Zmiany Planu nie przewiduje prowadzenia innego monitoringu niż ten określony w *ustawie o planowaniu i zagospodarowaniu przestrzennym*.

Prowadzony jest monitoring jakości wód, powietrza w ramach Państwowego Monitoringu środowiska. Uzyskane dane pozwolą na zaobserwowanie skali i zmian jakości badanych elementów środowiska.

13. Informacja o możliwym transgranicznym oddziaływaniu na środowisko

W wyniku realizacji projektu Zmiany Planu nie przewiduje się transgranicznego oddziaływania na środowisko, ponieważ:

- projekt Zmiany Planu wydziela z obszaru zabudowy wypoczynkowej i usług turystycznych UWT teren U1 z podstawowym przeznaczeniem pod usługi turystyczne: hotelarskie, konferencyjne, gastronomiczne, teren U2 z podstawowym przeznaczeniem pod usługi o funkcji turystyczno-rekreacyjnej. Ponadto w ramach projektu Zmiany Planu wyznaczono tereny komunikacji- dróg wewnętrznych KDW1 i KDW 2 oraz teren lasu ZL1 i teren zieleni nieurządzonej ZN1. Doprecyzowania również zapisy obowiązującego planu w zakresie zasad ochrony i kształtowania ładu przestrzennego, zasad ochrony środowiska, przyrody i krajobrazu, zabudowy oraz wskaźników zagospodarowania terenu, zasad scalenia i podziału nieruchomości, zasad modernizacji, rozbudowy i budowy systemów komunikacji, zasad modernizacji, rozbudowy i budowy systemów infrastruktury technicznej zgodnie z aktualnym stanem prawnym. Należy zaznaczyć, że Projekt Zmiany Planu przeprowadza się w terenie zainwestowanym, zabudowanym budynkami usług turystycznych i rekreacji indywidualnej.
- odległość terenu objętego projektem Zmiany Planu do granicy z Ukrainą wynosi ponad 17 km, a do granicy ze Słowacją ponad 21 km (pod uwagę były brane najbliższe odległości terenów objętych projektem Zmiany Planu do granicy z Ukrainą i Słowacją).

14. Wnioski

- Ocena potencjalnych oddziaływań ma charakter hipotetyczny ze względu na charakter opracowania dokumentu, jakim jest prognoza – prognoza oddziaływania na środowisko nie jest raportem o oddziaływaniu na środowisko.
- Prognoza nie jest dokumentem rozstrzygającym o słuszności realizacji zamierzeń inwestycyjnych, a jedynie przedstawia prawdopodobne skutki, jakie realizacja zmian przyjętych w projekcie Zmiany Planu może mieć na poszczególne elementy środowiska.
- Biorąc pod uwagę przeprowadzone w prognozie analizy i oceny nie przewiduje się znaczącego oddziaływania na obszar Natura 2000 Bieszczady PLC180001.
- Nie przewiduje się znaczących oddziaływań na przyrodę i cele ochrony utworzenia Wschodniobeskidzkiego Obszaru Chronionego Krajobrazu.
- Z związku z przeprowadzonymi analizami stwierdza się, że realizacja ustaleń projektu Zmiany Planu nie będą powodować znaczących negatywnych zmian w środowisku przyrodniczym i projektowane zagospodarowanie nie kwalifikuje się do działań wymienionych w art. 33, ust.1 ustawy z dnia 16 kwietnia 2004r. *o ochronie przyrody*.
- Na podstawie przeprowadzonych analiz nie prognozuje się oddziaływań transgranicznych.

15. Wykorzystane materiały

- J. Warszyńskiej – Kraków 1995 rok,
- Powódzie, a planowanie przestrzenne – Poradnik – Instytut Gospodarki Przestrzennej i Komunalnej Oddział w Krakowie – Kraków 1999 rok,
- Stan środowiska w województwie podkarpackim w 2012 roku – Wojewódzki Inspektorat Ochrony Środowiska w Rzeszowie – Rzeszów 2013 rok.
- Raport o stanie środowiska w województwie podkarpackim w latach 2013-2015
- Raport o stanie środowiska w województwie podkarpackim w 2017 roku
- Sdf obszarów Natura 2000,
- Studium Uwarunkowań i Kierunków Zagospodarowania Przestrzennego Gminy Czarna” uchwalonym Uchwałą Nr XV/136/01 Rady Gminy w Czarnej z dnia 24 kwietnia 2001r. z późn.zm ,
- Opracowanie ekofizjograficzne podstawowe na potrzeby zmiany Miejscowego Planu Zagospodarowania Przestrzennego Chrewt "1",
- Opracowania przyrodniczego obejmującego ptaki, siedliska przyrodnicze, gatunki roślin i zwierząt będące pod ochroną gatunkową dla obszaru planowanej zmiany miejscowego planu zagospodarowania przestrzennego w miejscowości Olchowiec. Ocena wpływu zmiany MPZP na gatunki, siedliska i obszary Natura 2000”. Damian Nowak, Jarosław Sochacki,
- Ekspertyza geotechniczna określające warunki gruntowo – wodne Piotr Marmużniak, Agnieszka Milanowicz.

Krosno, dnia 22.02.2019

OŚWIADCZENIE

Ja niżej podpisana, Anna Hawaj

niniejszym oświadczam, że spełniam wymogi

o których mowa w art. 74a ust. 2 ustawy z dnia 3 października 2008 r. *o udostępnianiu informacji o środowisku i jego ochronie, udziale społeczeństwa w ochronie środowiska oraz o ocenach oddziaływania na środowisko* (Dz. U. z 2018 r. poz. 2081).

Jednocześnie oświadczam, że jestem świadoma odpowiedzialności karnej za złożenie fałszywego oświadczenia.

Małgorzata Anna