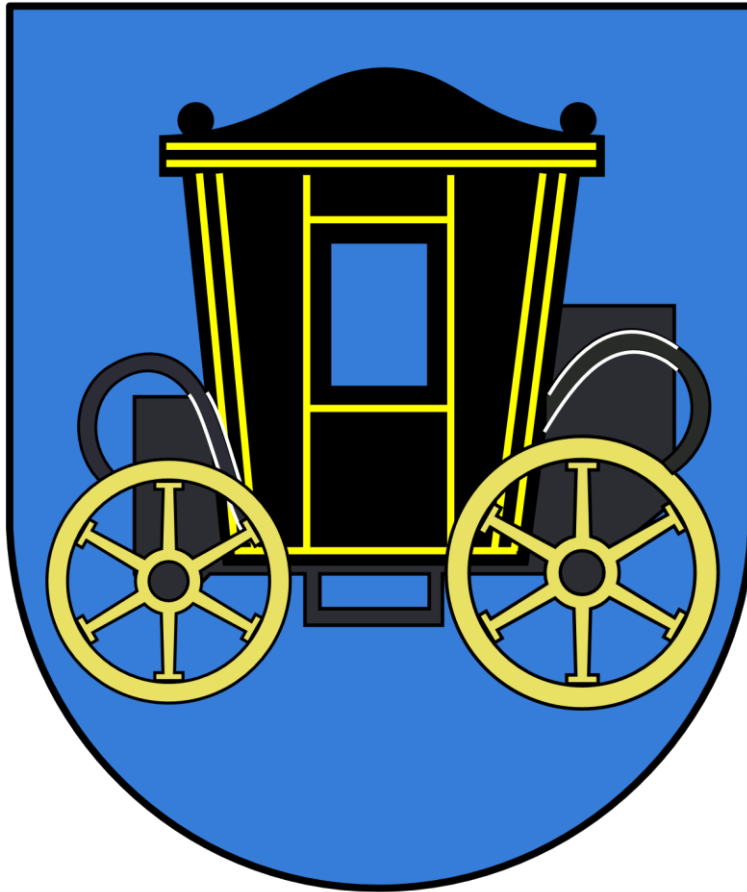


Załącznik do Uchwały Nr XLIX/496/2023
Rady Gminy Czarna
z dnia 28 grudnia 2023 r.



**RAPORT Z REALIZACJI PROGRAMU OCHRONY ŚRODOWISKA DLA GMINY CZARNA
ZA LATA 2021-2022**

Spis treści:

1. Wstęp	3
1.1. Podstawa prawna	3
1.2. Okres sprawozdawczy	3
1.3. Źródła danych	3
1.4. Zakres opracowania	3
2. Charakterystyka gminy	3
2.1. Demografia	5
2.2. Budowa geologiczna	5
2.3. Gleby	6
2.4. Wody powierzchniowe i podziemne	6
2.5. Warunki klimatyczne	9
2.6. Ochrona przyrody	9
3. Zakres realizacji Programu Ochrony Środowiska dla Gminy Czarna	18
4. Ocena realizacji Programu Ochrony Środowiska	24
5. Ocena systemu monitoringu	24
6. Podsumowanie	25

1. Wstęp

1.1. Podstawa prawna

Zgodnie z art. 18 ust. 2 ustawy z dnia 27 kwietnia 2001 roku Prawo Ochrony Środowiska (Dz. U. z 2022 r., poz. 2556 z późn. zm.) Wójt gminy Czarna co dwa lata przedstawia Radzie Gminy Czarna Raport z realizacji Programu Ochrony Środowiska. Ostatnia Aktualizacja Programu Ochrony Środowiska dla gminy Czarna uchwalona została na lata 2020-2023 z perspektywą na lata 2024 - 2027.

1.2. Okres sprawozdawczy

Niniejszy Raport z realizacji *Programu Ochrony Środowiska* sporządzono na podstawie analizy realizacji zadań własnych zawartych w *Programie*, określonych dla gminy Czarna. Raport obejmuje okres od 01.01.2021 r. do 31.12.2022 r.

1.3. Źródła danych

Dane wykorzystane podczas sporządzania niniejszego raportu pochodzą z Urzędu Gminy Czarna, Głównego Urzędu Statystycznego w Warszawie, Wojewódzkiego Inspektoratu Ochrony Środowiska w Rzeszowie, Regionalnej Dyrekcji Ochrony Środowiska w Rzeszowie, zarządców dróg oraz przedsiębiorstw i instytucji mogących mieć udział w realizacji *Programu*.

1.4. Zakres opracowania

W skład niniejszego Raportu wchodzi następujące składowe:

- Zakres realizacji Programu,
- Ocena realizacji Programu,
- Ocena finansowania zamierzeń Programu,
- Ocena systemu monitoringu,
- Podsumowanie.

2. Charakterystyka gminy

Gmina Czarna to gmina wiejska położona jest w południowo wschodniej części województwa podkarpackiego. Zajmuje obszar 184,62 km² i wchodzi w skład powiatu bieszczadzkiego. Od północy graniczy z gminą Ustrzyki Dolne, od południa z gminą Lutowiska. Wschodnia granica gminy stanowi granicę państwową z Ukrainą. Na zachodzie w rejonie Zalewu Solińskiego Gmina Czarna graniczy z gminami Solina i Cisna.

Obszar gminy położony jest w Prowincji Karpat Południowo – Wschodnich, Podprowincji Beskidów Wschodnich, w Makroregionie Beskidów Lesistych, Mezoregionie Gór Sanocko-Turczańskich i Bieszczad Zachodnich. Fizjograficznie teren gminy leży w Centralnej Depresji Karpackiej wchodzącej w obręb Zewnętrznych Karpat Fliszowych. Podstawowa jednostka geomorfologiczna w gminie to Bieszczady Niskie, obejmujące jej większą część, natomiast południowo-wschodnie tereny wchodzi w skład Bieszczad Wysokich. W krajobrazie dominują rusztowe grzbiety górskie oddzielone od siebie dość głębokimi dolinami, urozmaicona rzeźba terenu i jego duża lesistość. Doliny i niższe partie gór wykorzystywane są rolniczo, głównie jako łąki i pastwiska zajmujące 17 % powierzchni i grunty orne 3 %.

Gmina obejmuje następujące sołectwa z niżej wymienionymi miejscowościami:

- Sołectwo Czarna Górna – Czarna Górna,
- Sołectwo Czarna Dolna - Czarna Dolna, Paniszczów oraz miejscowość niezamieszkała: Sokołowa Wola
- Sołectwo Rabe – Rabe

Rysunek 2. Położenie gminy Czarna w powiecie bieszczadzkim



źródło: www.osp.org.pl

2.1. Demografia

Zgodnie z danymi Głównego Urzędu Statystycznego 30 czerwca 2022 roku liczba ludności na terenie gminy Czarna wynosiła 2378 osób, z czego 1185 stanowili mężczyźni, a 1193 kobiety.

2.2. Budowa geologiczna

Fizjograficznie teren gminy położony jest w tzw. Centralnej Depresji Karpackiej będącej w zasięgu Zewnętrznych Karpat Fliszowych. Występują tu dwie jednostki strukturalne fliszu karpackiego: śląska i skolska. Jednostka skolska obejmuje tylko obszar dolin Rabego i Żłobka.

Podstawowymi jednostkami geomorfologicznymi są Bieszczady Niskie obejmujące prawie całą gminę oraz Bieszczady Wysokie stanowiące południowo – wschodnią część gminy.

W morfologii terenu widoczny jest układ rusztowy głównych grzbietów położonych równoleżnikowo oddzielonych od siebie stosunkowo głębokimi dolinami. Stoki głównych grzbietów porozcinane są głębokimi dolinami wciosowymi.

Ważniejsze wyodrębnione formy morfologiczne:

1. fragmenty doliny rzeki San o wysokości bezwzględnej dna 420 – 450 m n.p.m.
2. Masyw Ostrego i Pasma Otrytu 600 - 800 m n.p.m.
3. pasmo Żukowa i Jaworników 700 - 800 m n.p.m.

Pasma górskie charakteryzuje intensywność rozdolnienia. Dominują spadki 15 – 30%. Cały teren gminy charakteryzuje się bardzo urozmaiconą rzeźbą co przy dużej lesistości i innych walorach stanowić może bazę dla rozwoju turystyki i rekreacji o znaczeniu ponadregionalnym.

2.3. Gleby

Gleby obszaru powstały jako rezultat wietrzenia skał osadowych, piaskowców, łupków marglistych i ilastych. W dnach dolin rzecznych zostały zdeponowane utwory aluwialne (nanoszone przez rzeki) i deluwialne (zwietrzelina ze zboczy). Z piaskowców powstały gliny lekkie i średnie, z utworów marglistych, ilastych i łupków wytworzyły się gliny ciężkie, a miejscami ilaste. Cechą charakterystyczną pokrywy glebowej jest odczyn kwaśny lub słabo kwaśny jako efekt silnego odwapnienia. W dolinach Czarnej i innych większych ciekach występują wkładki gleb złożonych z madów, piaskowców, żwirów.

Gleby należą do następujących typów: brunatne kwaśne, wytworzone ze zwietrzeliny piaskowców, brunatne właściwe - powstałe z łupków, o różnej zawartości szkieletu i miąższości, a co za tym idzie - głębokości występowania skały macierzystej. Gleby płytkie, szkieletowe pokrywają zbocza, strome stoki oraz ostre grzbiety; gleby średniogłębokie i głębokie reprezentowane są w dolinach, łagodnych zboczach dolinnych i stokach oraz obniżeniach (np. siodłach). W kotlinowatych obniżeniach dominują gleby kompleksu bielcowo - brunatnego górskiego o niskich klasach bonitacyjnych. Mady związane są rejonach gminy z dolinami rzecznyymi - okrywają terasy zalewowe i nadzalewowe.

2.4. Wody powierzchniowe i podziemne

Wody powierzchniowe

Obszar gminy położony jest w obrębie zlewiska Morza Bałtyckiego i Morza Czarnego. Odwadniają go rzeki Czarna z dopływami należący do zlewni górnej Wisły oraz Mszanka z dopływami należący do zlewni górnego Dniestru. Rzeki w gminie mają charakter górski. Charakterystycznym zjawiskiem jest duża nierównomierność przepływów wynikająca m.in. ze zmienności zasilania opadami i warunków terenowych. Intensywne opady atmosferyczne przy znacznych spadkach rzek i potoków stwarzają dobre warunki szybkiego odpływu. Z uwagi na mało przepuszczalne podłoże spływ odbywa się w znacznym stopniu powierzchniowo, wskutek czego w okresach posuchy występują bardzo małe przepływy, a w okresach deszczowych gwałtowne i wielkie wezbrania. W ciągu roku maksymalny odpływ w rzekach i potokach powiatu występuje w miesiącach marzec, kwiecień, maj natomiast minimum odpływu obserwowane jest najczęściej w miesiącu sierpniu.

Rzeka Czarna jest dopływem górnego Sanu wraz z dopływami zbiera wody z terenów objętych ochroną prawną ze względu na duże walory przyrodnicze i krajobrazowe. Na terenie gminy położone są Bieszczadzki Park Narodowy oraz Park Krajobrazowy Doliny Sanu. Czarna jest jedynym z większych dopływów prawobrzeżnych Sanu. Rzeka płynie krętą doliną o charakterze przełomu górskiego. Po przyjęciu licznych dopływów górskich potoków staje się rzeką szeroką, ale płytką o skalistym dnie, z prześwitującymi płytami i progami skalnymi. Mało przepuszczalne podłoże zlewni w większości skalne, posiada niewielką zdolność retencjonowania opadów.

Potok Mszanka należy do zlewiska Morza Czarnego, jest lewobrzeżnym dopływem Dniestru. W granicach Polski znajduje się początkowy, źródłowy odcinek rzeki w Gminie Czarna.

Część zbiornika wodnego Solina położona jest w gminie Czarna. Zbiornik jest źródłem zaopatrzenia w wodę pitną okolicznych miejscowości wczasowo-turystycznych, wsi oraz miasta Ustrzyki Dolne. Łączny pobór wody ze zbiornika z 4 ujęć powierzchniowych wynosił ponad 1200 tys.m³.

Zbiornik Solina jest typowym zbiornikiem górskim. Głównymi jego cechami są: wąski i kręty kształt oraz przepływ znacznych ilości wody. Dozwolony odpływ ze zbiornika wynosi 400 m³/s, przy czym w sytuacjach wyjątkowych, np. w okresie powodzi może wzrosnąć do 560 m³/s (po uzyskaniu zgody organu właściwego do spraw ochrony przeciwpowodziowej). Minimalny przepływ w Sanie poniżej zapory w Myczkowcach ustalono na poziomie 1,5 m³/s.

Woda w zbiorniku wymienia się prawie dwukrotnie w ciągu roku. Zbiornik posiada dobrze rozwiniętą linią brzegową z licznymi zatokami i fiordami. W części południowej znajdują się dwie duże odnogi, będące pierwotnie dolinami Sanu i Solinki. Niekorzystną cechą zbiornika są znaczne wahania poziomu lustra wody. Średnie dobowe wahania sięgają do 40 cm, a okresowe wynoszą 1,2-1,5 m. W wyniku zmian poziomu zwierciadła wody zbiornika, falowania, zmiennych warunków atmosferycznych występuje niszczenie brzegów zbiornika. Zjawisku temu sprzyjają znaczne spadki brzegów zbiornika. Wymienione czynniki powodują deformację linii brzegowej zbiornika oraz osuwiska, a duże ilości materiału skalnego i zawieszin gromadzą się w wodzie zbiornika.

Decydujący wpływ na jakość wód na terenie Gminy Czarna mają ścieki komunalne z terenu miejscowości położonych wzdłuż biegu – cieków wodnych i zbiornika solińskiego. W zlewni potoku Czarny, prowadzona jest eksploatacja złóż ropy naftowej.

Głównymi czynnikami wpływającymi na taki stan jakości wody w gminie Czarna są:

- występujące braki kanalizacji,
- spływy powierzchniowe z rolnictwa,
- nielegalne zrzuty ścieków.

Wody podziemne

Wody podziemne na terenie gminy występują w trzech horyzontach wodonośnych: czwartorzędowym, trzeciorzędowym i kredowym. Ten ostatni nie ma większego znaczenia gospodarczego.

Wody zbiornika czwartorzędowego mają charakter porowy, jest to poziom przypowierzchniowy, pozostający w bezpośrednim kontakcie z powierzchnią, reagujący wprost na istniejące warunki hydrologiczne.

Wody zbiornika trzeciorzędowego występują w ośrodku szczelinowym iszczelinowo-porowym. Utwory, w których znajdują się warstwy wodonośne, charakteryzują się dużą zmiennością warunków hydrogeologicznych na niewielkich przestrzeniach.

Na terenie gminy Czarna położony jest zbiornik Bieszczady, który obecnie jest zakwalifikowany jako Lokalny Zbiornik Wód Poziemnych.

Na terenie gminy występowanie wód gruntowych związane jest z budową geologiczną i ukształtowaniem terenu. Wyraźnie zaznaczają się tu dwa obszary o odmiennych reżimach hydrogeologicznych wód czwartorzędowych:

- obszar den dolinnych
- obszar wyniesień terenu.

W obrębie den dolinnych zwierciadło wody gruntowej utrzymuje się w aluwiach na głębokości od 0,2 do 2,0 m n.p.m. Wahania wody mogą dochodzić do 1,0 m w okresie wzmożonych opadów i roztopów.

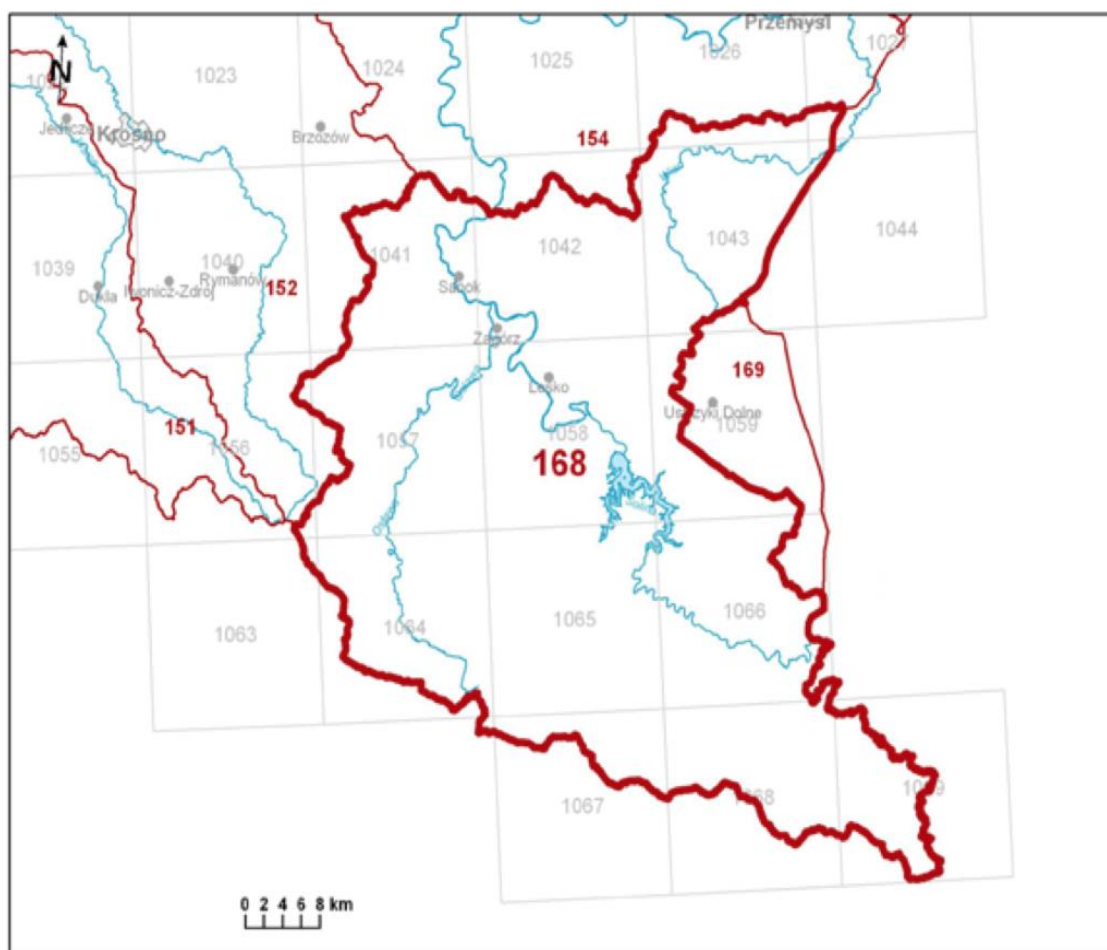
W obrębie wzniesień w pokrywach soliflukcyjno-deluwialnych występują sączenia wód wsiąkowych na różnych głębokościach. Występowanie ich jest uzależnione od nasilenia opadów atmosferycznych i roztopów.

Wody w obrębie osadów trzeciorzędowych występują w postaci wód szczelinowych. Jak wykazały badania przeprowadzone na terenie gminy, wydajność wód trzeciorzędowych wynosiła 0,5 - 1,5 m³ /d.

Oprócz zwykłych (słodkich) wód podziemnych, tj. takich, w których zawartość rozpuszczonych substancji stałych nie przekracza 1g/dm³, występują tutaj także wody mineralne (zawierające ponad 1g/dm³ rozpuszczonych substancji stałych) w okolicach Czarnej.

Obszar gminy Czarna położony jest w obrębie Jednolitej Części Wód Podziemnych nr 168. Zgodnie z danymi zamieszczonymi na stronie internetowej Monitoringu Jakości Wód Podziemnych stan chemiczny i ilościowy tej JCWP jest dobry.¹

Rysunek 3. Położenie JCWPd nr 168



źródło: www.pgi.gov.pl

¹<http://mjwp.gios.gov.pl/mapa/mapa,172.html>

Wody podziemne w porównaniu z wodami powierzchniowymi ulegają przeobrażeniom antropogenicznym w niewielkim stopniu. Do głównych czynników wpływających na pogorszenie stanu wód podziemnych należy eutrofizacja powierzchniowych warstw litosfery, związana z nadmiernym nawożeniem i intensyfikacją gospodarki rolnej. Spływające związki azotu (amonowego, azotynowego) przenikają zwłaszcza do płycej położonych zasobów wód podziemnych powodując ich degradację.

2.5. Warunki klimatyczne

Klimat odznacza się wysokimi amplitudami temperatur dobowych i rocznych. Zaliczany jest do klimatu podgórskiego, umiarkowanie deszczowego. Wywierają na niego wpływ masy powietrza napływające z Niziny Węgierskiej, które są przyczyną suchych i ciepłych wiatrów. Roczna suma opadów waha się w granicach 800-1250 mm. Większość opadów przypada na miesiące letnie, a najobfitszy w deszcz jest lipiec. Pokrywa śnieżna, zależna od wysokości, zalega w ciągu roku 90-140 dni, a jej grubość wynosi 40-80 cm, maksymalnie do 150 cm. Średnie roczne temperatury powietrza maleją ze wzrostem wysokości. Najcieplejszym miesiącem jest lipiec (od 15,8 do 16,2°C), a najzimniejsze to styczeń i luty (od -5,4 do -7,4 °C). Średnia roczna temperatura wynosi 6,5 °C. Klimat obszaru charakteryzuje się ciepłym i wilgotnym latem oraz mroźnymi zimami, z dużymi opadami śniegu. Jesień jest ciepła i długa, a wiosna cechuje się dużym zróżnicowaniem temperatur.

2.6. Ochrona przyrody

Na podstawie ustawy o ochronie przyrody (Dz.U. 2022 poz. 916) do terenów prawnie chronionych zaliczamy parki narodowe, rezerваты i parki krajobrazowe wraz z ich otulinami oraz obszary chronionego krajobrazu. Formę przestrzenną podlegającą ochronie mogą mieć również niektóre pomniki przyrody, użytki ekologiczne, a zwłaszcza zespoły przyrodniczo-krajobrazowe.

Na terenie gminy Czarna występują następujące formy ochrony przyrody:

- park narodowy
- parki krajobrazowe
- pomniki przyrody
- obszary Natura 2000
- obszary chronionego krajobrazu
- rezerваты przyrody
- użytk ekologiczny

Park narodowy

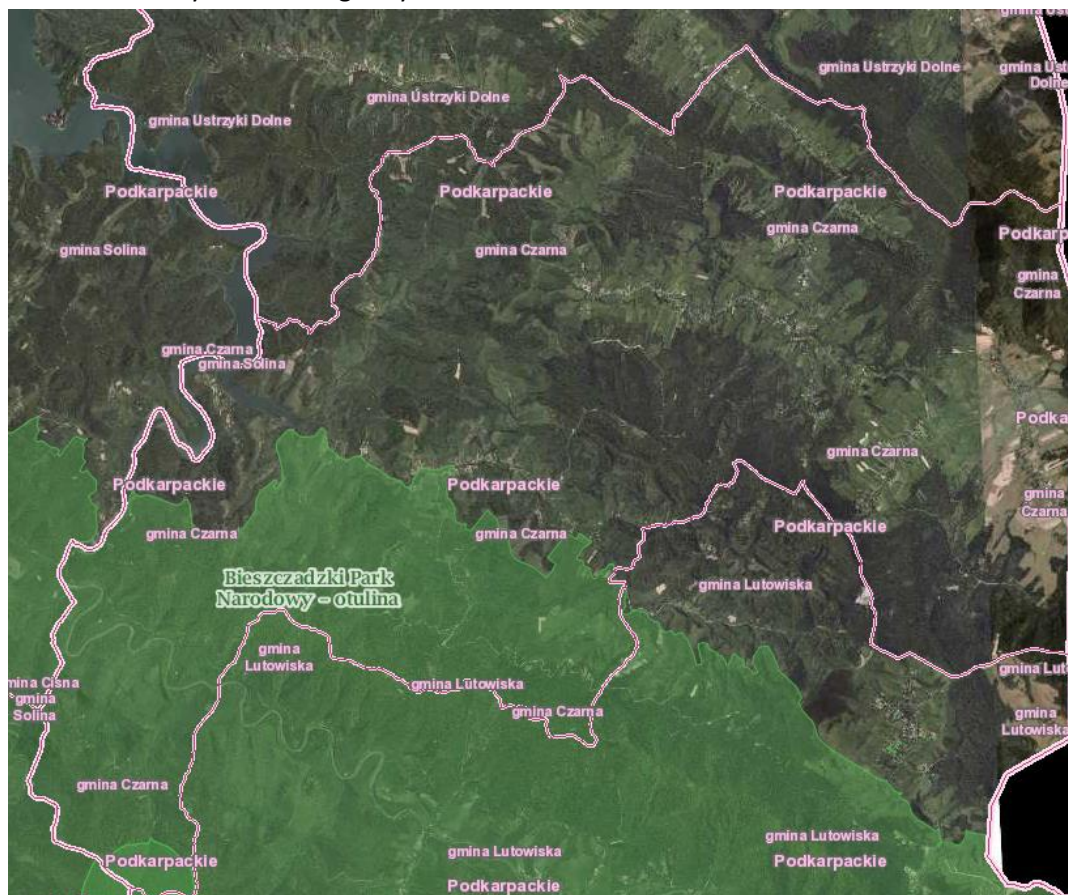
Bieszczadzki Park Narodowy utworzony został w 1973 roku i zajmuje obecnie powierzchnię 29 202 ha. Powierzchnia otuliny parku wynosi 22 969 ha, a w jej skład wchodzi tereny należące do parków krajobrazowych Doliny Sanu i Ciśniańsko- Wetlińskiego. W granicach parku znajdują się najwyższe i najciekawsze, pod względem przyrodniczym i krajobrazowym, partie górskie Bieszczadów: pasmo Tarnicy i Halicza, pasmo Wielkiej Rawki, połoniny Wetlińskiej i pasmo graniczne. Bieszczadzki Park Narodowy jest jednocześnie ośrodkiem koncentracji rzadkich gatunków fauny, flory oraz rzadkich

zbiorowisk roślinnych. Bardzo bogaty jest świat zwierząt (kilka tysięcy gatunków, z czego około 200 gatunków (1/3 notowanych w Polsce) przypada na kręgowce, głównie ptaki (140 gat., w tym 122 lęgowych). Wielką osobliwością faunistyczną BDPN są duże zwierzęta puszczańskie, jak: żubr *Bison bonasus* linii białowiesko-kaukaskiej (reintrodukowany), jeleń szlachetny *Cervus elaphus*; z drapieżników: niedźwiedź *Ursus arctos*, wilk *Canis lupus*, ryś *Lynx lynx*, żbik *Felis silvestris*, wydra *Lutra*, orzeł przedni *Aquila chrysaetos*, orlik krzykliwy *Aquila pomarina*, pszczołojad *Pernis apivorus*, puszczyk uralski *Strix uralensis*, włośchatka *Aegolius funereus* i inne.

Z gatunków roślin, występujących na terenie parku warto wymienić ciemniejącą białą *Veratrum album*, tojadę tauryckiego *Aconitum tauricum* ssp. *Nanum*, endemity karpackie: pszeńca białego *Melampyrum saxosum* i lepnicę karpacką *Silene dubia*. Bogata flora parku zawiera w swym składzie wiele gatunków wschodniokarpackich, charakterystycznych dla Bieszczadów. Do nich należą, m.in. wilczomlecz karpacki, goździk skupiony oraz chaber Kotschy'ego. Z flory wysokogórskiej na uwagę zasługuje alpejska turzyca skalna i pierwiosnka długokwiatowa.

Na terenie parku wykazano obecność 200 gatunków mchów i 300 gatunków porostów.

Rysunek 4. Park narodowy na terenie gminy Czarna



źródło: www.geoserwis.gdos.gov.pl

Parki krajobrazowe

Park Krajobrazowy Doliny Sanu powstał na mocy Rozporządzenia Nr 18 Wojewody Krośnieńskiego z dnia 27 marca 1992 roku. Jego powierzchnia według tego rozporządzenia wynosiła 35 635 ha, jednakże Rozporządzenia Rady Ministrów nr 664 z dnia 19.11.1996 r. i nr 1068 z dnia 3.11.1999 r. o powiększeniu Bieszczadzkiego Parku Narodowego, spowodowały jednoczesne zmniejszenie powierzchni Parku do 28718 ha (Rozporządzenie Wojewody Podkarpackiego z dnia 22.04.2004 r).

Celem utworzenia Parku jest zachowanie unikalnych walorów krajobrazowych i przyrodniczych terenów położonych w południowo-wschodniej części województwa podkarpackiego. Stanowi od północnego-wschodu naturalną otulinę dla Bieszczadzkiego Parku Narodowego. Bogactwo przyrodnicze parku wynika z dużej lesistości. W parku dominuje piętro regla dolnego, z uwagi na to, iż większość terenu leży powyżej 500 m. n.p.m. Jak sama nazwa wskazuje, osią parku jest największa rzeka regionu - San. Należy pamiętać, że jest to obszar wtórnie zdziczały, niegdyś licznie zamieszkały. O charakterze tego terenu stanowi również jego pewne oddalenie od głównych bieszczadzskich szlaków. Jego potencjalnie mniejsza atrakcyjność powoduje słabszy napływ ludzi, dzięki czemu park emanuje spokojem.

Góry, okalające dolinę Sanu jak i pomniejszych cieków wodnych, zaledwie w kilku przypadkach przekraczają 1000 m n.p.m. Najważniejszym masywem górskim jest osiemnastokilometrowej długości Otryt. Od południa i zachodu obmywają go wody Sanu, od wschodu potok Smolnik, a od północy potok Głuchy i Czarny. Ten biegnący z północnego zachodu na południowy wschód wał, porośnięty jest jodłowo- bukowymi lasami, często jeszcze z okazami pięknych starych drzew. Jest to miejsce ostoi rzadkich zwierząt. Najwyższym wzniesieniem pasma Otrytu jest Trohaniec (939 m n.p.m.). Z góry Dwernik-Kamień (1004 m n.p.m.). roztacza się panorama w kierunku południowym na Połoninę Wetlińską, Caryńską i grupę Tarnicy oraz pobliski Jawornik. Dodatkową atrakcją góry są dość liczne wychodnie piaskowców. Znana jest również Magura Stuposiańska (1016 m n.p.m.). Masyw tej góry pokryty jest wspaniałymi bukowymi lasami, a ze szczytowej polanki podziwiać można połoniny i lasy.

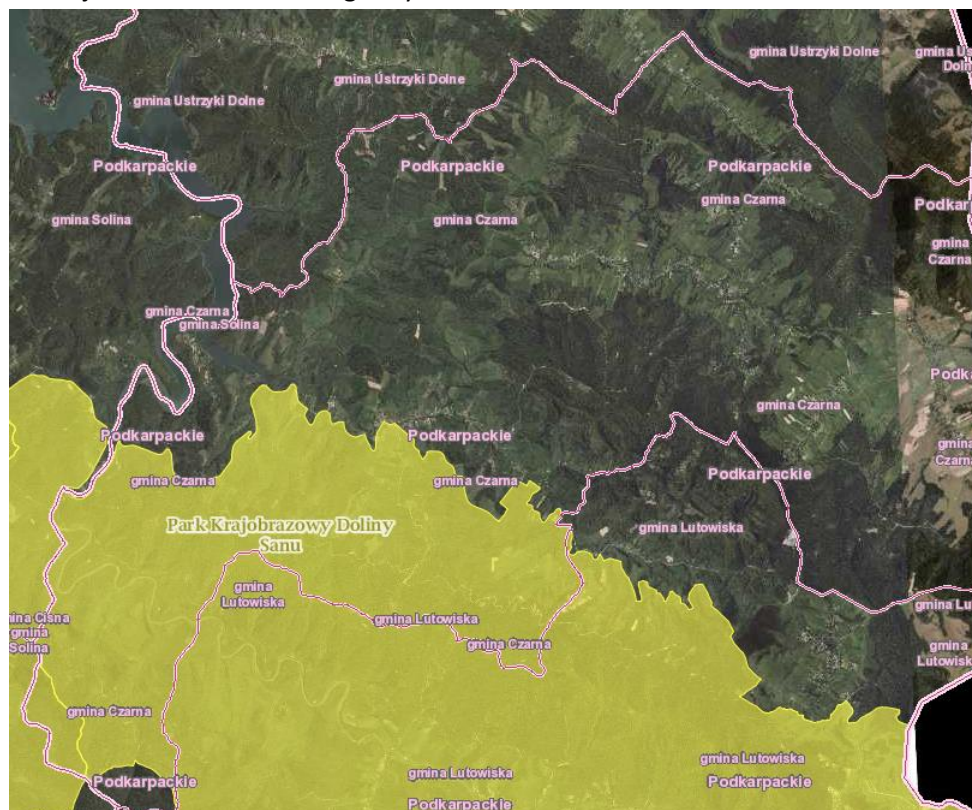
W parku zasadniczo wyróżnia się dwa piętra roślinne: pogórze (do 500 m n.p.m.) i regiel dolny (500-1150 m n.p.m.), przy czym drugie z nich stanowi większość opisywanego terenu. 80% powierzchni parku stanowią lasy, z przeważającą reglową, żywną buczyną karpacką. Drzewostany stuletnie i starsze stanowią blisko ich połowę. Dolinę Sanu i jego dopływów porastają często zespoły nadrzecznej olszyny górskiej. Flora naczyniowa parku liczy 806 gatunków (95,8% gatunków zanotowanych w Bieszczadach Zachodnich). Znaczny w niej udział mają gatunki górskie, w tym 38 gatunków wysokogórskich (9 alpejskich i 29 subalpejskich), 64 gatunki reglowe i 25 gatunków ogólnogórskich. Jest to obszar, na którym spotykają się i przenikają gatunki wschodnio- i zachodniokarpackie. Spośród gatunków wschodniokarpackich na opisywanym terenie występują między innymi: wężymord górski, olsza zielona, chaber Kotschyego, goździk skupiony, wilczomlec karpacki, okrzyń górski, ciemiężca biała, fiołek dacki, tojad, toczyga pośrednia, smotrawa okazała, śnieżyca wiosenna w odmianie karpackiej. Tutejsze endemity wschodniokarpackie to: wilczomlec karpacki, tojad, śnieżyca wiosenna oraz saprofityczny grzyb - bocznik wetliński, żyjący na drewnie bukowym. Krajobraz z dominacją lasów urozmaicają tereny otwarte.

Bogactwo siedlisk i biocenoz parku sprzyja rozwojowi życia zwierzęcego. Park zamieszkują wszystkie krajowe duże drapieżniki, włącznie z niedźwiedziem. Z dużych zwierząt puszczańskich wymienić należy także żubra. Miejsce swojego bytowania znalazły tu prawie wszystkie krajowe gady

z faunistyczną rzadkością węzłem Eskulapa. Stan liczebności awifauny szacuje się na blisko 130 gatunków, wśród których wymienić należy orła przedniego, orlika krzykliwego i bociana Czarnego.

Na terenie gminy znajduje się również niewielka powierzchnia należąca do Ciśniańsko-Wetlińskiego Parku Krajobrazowego.

Rysunek 5. Parki krajobrazowe na terenie gminy Czarna



źródło: www.geoserwis.gdos.gov.pl

Pomniki przyrody

Pomniki przyrody są jedną z najstarszych form ochrony wartości przyrodniczej. Są to pojedyncze okazy przyrody ożywionej lub nieożywionej, bądź ich skupiska o szczególnej wartości przyrodniczej, kulturowej, naukowej, historycznej i krajobrazowej.

Tabela 1. Lista pomników przyrody na terenie gminy Czarna

data utworzenia	opis granicy	opis pomnika
2003-11-14	drzewo	lipa wiek około 150 lat
2003-11-14	drzewo	lipa wiek około 150 lat
2003-11-14	drzewo rośnie w pasie drogi wojewódzkiej	lipa wiek około 150 lat
2006-12-12	drzewo rośnie w sąsiedztwie zabytkowej cerkwi – obecnie kościoła rzymsko – katolickiego	
2006-12-26	drzewo rośnie na terenie starego cmentarza powstałego na początku XVI wieku	modrzew wiek około 150 lat

www.crfop.gdos.gov.pl

Obszary Natura 2000

Obszar siedliskowy i ptasi NATURA 2000 Bieszczady (PL.ZIPOP.1393.N2K.PLC180001.H i PL.ZIPOP.1393.N2K.PLC180001.B)

Obszar obejmuje Bieszczady Zachodnie, tworzące system równoległe ułożonych grzbietów, o przebiegu z północnego zachodu na południowy wschód, podzielonych szerokimi i głębokimi obniżeniami. Poziom wierzchowiny wznosi się na wysokość ponad 1000 m. Z niej wznoszą się szczyty, które najwyższą wysokość osiągają w masywie Tarnicy (1346 m n.p.m.), Halicza (1333 m n.p.m.) i Krzemienia (1335 m n.p.m.). W partiach wierzchołkowych występują ostro zakończone grzbiety skalne oraz łagodnie skaliste wychodnie z murawami wysokogórskimi. Szczytowe partie gór (powyżej 1150 m n.p.m.) porośnięte są przez łąki połoninowe z łanami śmiałka darniowego *Deschampsia caespitosa* i borówczyskami. Poniżej występują zarośla olchy kosej *Alnus viridis*. W przedziale wysokości 700-1150 m n.p.m. znajdują się lasy reglowe z przewagą buczyny karpackiej. Jeszcze niżej, między 500 a 700 m n.p.m., wyróżnia się piętro dolin - dawniej użytkowanych rolniczo. Tereny rolnicze w dolinach, nie uprawiane od ponad 50 lat, podlegają naturalnej sukcesji. Zarastane są przede wszystkim przez olchę szarą, rozprzestrzeniającą się od strony potoków.

Jakościowo teren, to ostoja ptasia o randze europejskiej E 77. Wchodzi w skład trójstronnego (polsko- ukraińsko-słowackiego) Rezerwatu Biosfery "Karpaty Wschodnie". Występuje na tym obszarze co najmniej 38 gatunków ptaków z Załącznika I Dyrektywy Rady 79/409/EWG, a 13 gatunków z Polskiej Czerwonej Księgi (PCK). Stwierdzono tu gniazdowanie ok. 150 gatunków ptaków. W okresie lęgowym obszar zasiedla: - powyżej 1% populacji krajowej (C6) następujących gatunków: bocian czarny, dzierzba czarnoczelna (PCK), dzięcioł biało-grzbiety (PCK), muchołówka białoszysza, orlik krzykliwy (PCK), orzeł przedni (PCK), puchacz (PCK), trzmielojad; - co najmniej 1% populacji krajowej (C6) następujących gatunków ptaków: dzięcioł trójpalczasty (PCK), dzięcioł zielonosiwy, gadożer (PCK), głuszc (PCK), orzełek włośchaty (PCK), puszczyk uralski (PCK), sóweczka (PCK), włośchatka (PCK), płochacz halny (PCK); w stosunkowo wysokim zagęszczeniu (C7) występują: bocian biały i derkacz.

Bieszczady, to jedna z najwartościowszych w Europie ostoi fauny puszczańskiej ze wszystkimi wielkimi drapieżnikami (niedźwiedź, wilk, ryś). Występują tu bardzo silne populacje wydry, węża Eskulapa, traszki karpackiej (endemit karpacki) oraz jedna z 5 w Polsce, wolnożyjących populacji żubra. W faunie wodnej Bieszczadów występuje około 700 gatunków zamieszkujących siedliska wodne i 300 gatunków związanych z siedliskami ziemnowodnymi. Wśród nich 24 to endemity karpackie. Bieszczady w granicach Polski posiadają pełny zestaw endemitów północno-wschodniego regionu Karpat i są dla większości z nich, najdalej na zachód wysuniętą częścią areału. Bogata flora roślin naczyniowych (1100 gatunków) z wieloma rzadkimi i zagrożonymi gatunkami, w tym chronionymi prawnie oraz kilkoma (7) endemitami wschodniokarpackimi. Występuje tu najliczniejsza populacja dzwonka piłkowanego i tocji karpackiej w Polsce. Stwierdzono tu też występowanie rzepika szczeciniastego, choć są to prawdopodobnie stanowiska pochodzenia antropogenicznego. Wyjątkowo bogata bryoflora (ok. 1000 gatunków). Występują tu też liczne, dobrze zachowane zbiorowiska roślinne, wśród nich endemiczne. Szczególnie cenne są zbiorowiska leśne (zwłaszcza buczyna karpacka oraz jaworzyny) oraz unikatowe w Polsce zbiorowiska połoninowe. Łącznie stwierdzono tu występowanie 21 rodzajów siedlisk z załącznika I Dyrektywy Rady.

Główne zagrożenia dla przyrody ostoi stanowią: transgraniczne zanieczyszczenie powietrza, niewłaściwa gospodarka wodno-ściekowa, eksploatacja surowców mineralnych bez rekultywacji,

sukcesja naturalna roślinności, dzikie wysypiska śmieci, dzika zabudowa korytarzy ekologicznych oraz kłusownictwo.

Rysunek 6. Obszary Natura 2000 na terenie gminy Czarna



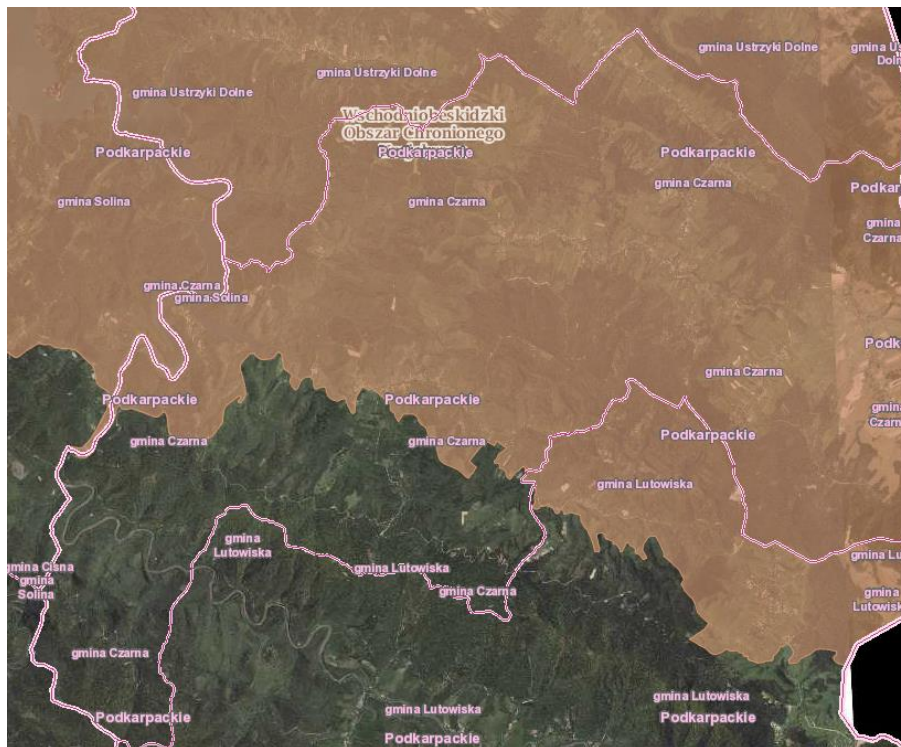
źródło: www.geoserwis.gdos.gov.pl źródło: www.geoserwis.gdos.gov.pl

Obszar chronionego krajobrazu

Wschodniobeskidzki Obszar Chronionego Krajobrazu obejmuje południowo-wschodnie i wschodnie tereny województwa podkarpackiego należące do Beskidów Wschodnich. Obszar ten stanowi otulinę dla parków krajobrazowych: Gór Słonnych, Ciśniańsko-Wetlińskiego i Doliny Sanu, które z kolei otaczają Bieszczadzki Park Narodowy. Dzięki takiemu układowi obszarów chronionych o zróżnicowanych reżimach ochronnych i odmiennych funkcjach, udało się stworzyć w tym regionie modelowy system obszarów chronionych, w którym najcenniejsze walory parku narodowego są otoczone parkami krajobrazowymi, a te z kolei - najrozleglejszym i najłagodniejszym pod względem reżimu ochronnego - Wschodniobeskidzkim OChK. Walory przyrodnicze i krajobrazowe tego terenu są bardzo cenne. Beskidy Wschodnie odznaczają się dużą lesistością i względnie małym stopniem przekształcenia antropogenicznego. Na piękno krajobrazu składa się również mozaika pól, łąk i pastwisk wraz z zabudową wsi i miasteczek. Jest to obszar szczególnie atrakcyjny dla turystyki i rekreacji, z czystymi rzekami i strumieniami, ze zdrowymi lasami porastającymi niezbyt wysokie góry.

Walory przyrodnicze są związane przede wszystkim z siedliskami buczyn karpackich, obfitujących w gatunki gdzie indziej rzadkie i chronione.

Rysunek 7. Obszar chronionego krajobrazu na terenie gminy Czarna



źródło: www.geoserwis.gdos.gov.pl

Rezerваты

- Krywe

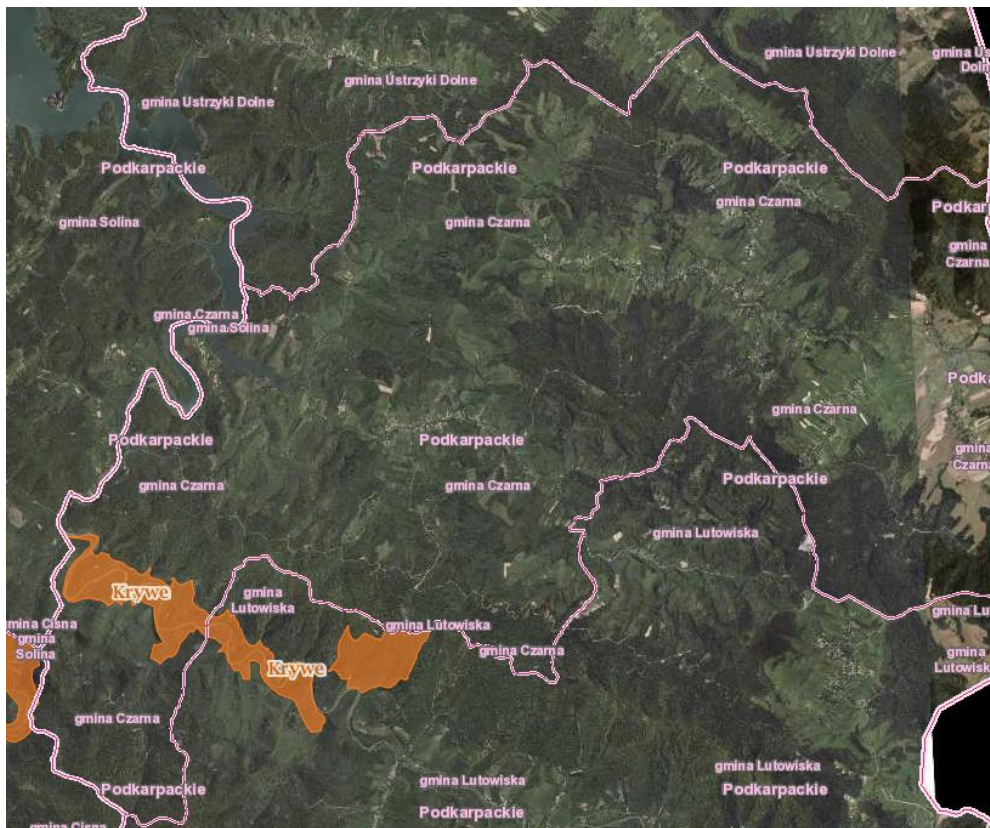
Celem ochrony rezerwatu Krywe jest zachowanie ze względów naukowych, dydaktycznych i krajobrazowych przełomowego fragmentu doliny Sanu pod pasmem Otrytu z wieloma interesującymi zbiorowiskami roślinnymi oraz rzadkimi gatunkami roślin i zwierząt. Jest to centrum występowania polskiej populacji węża Eskulapa. Rezerwat i jego okolice są jedynym w Polsce znanym na początku XXI wieku pewnym stanowiskiem tego gatunku. W tych okolicach żyją również gniewosze plamiste i pozostałe polskie gatunki węży.

- Sine Wiry

Sine Wiry to rezerwat krajobrazowy o powierzchni 450 ha, znajdujący się na terenach dawnych wsi Łuh, Zawój i Polanki. Na rezerwat ten przypada kilkukilometrowy odcinek rzeki Wetlina oraz południowe stoki wzgórza Połoma (776m n.p.m.) porośnięte głównie lasem bukowo-jodłowym. Celem ochrony jest zachowanie ze względów naukowych, dydaktycznych oraz krajobrazowych przełomowego

odcinka rzeki Wetliny wraz z otaczającym ją zespołem leśnym, z fragmentami starodrzewu bukowo-jodłowego.

Rysunek 8. Rezerwy na terenie gminy Czarna

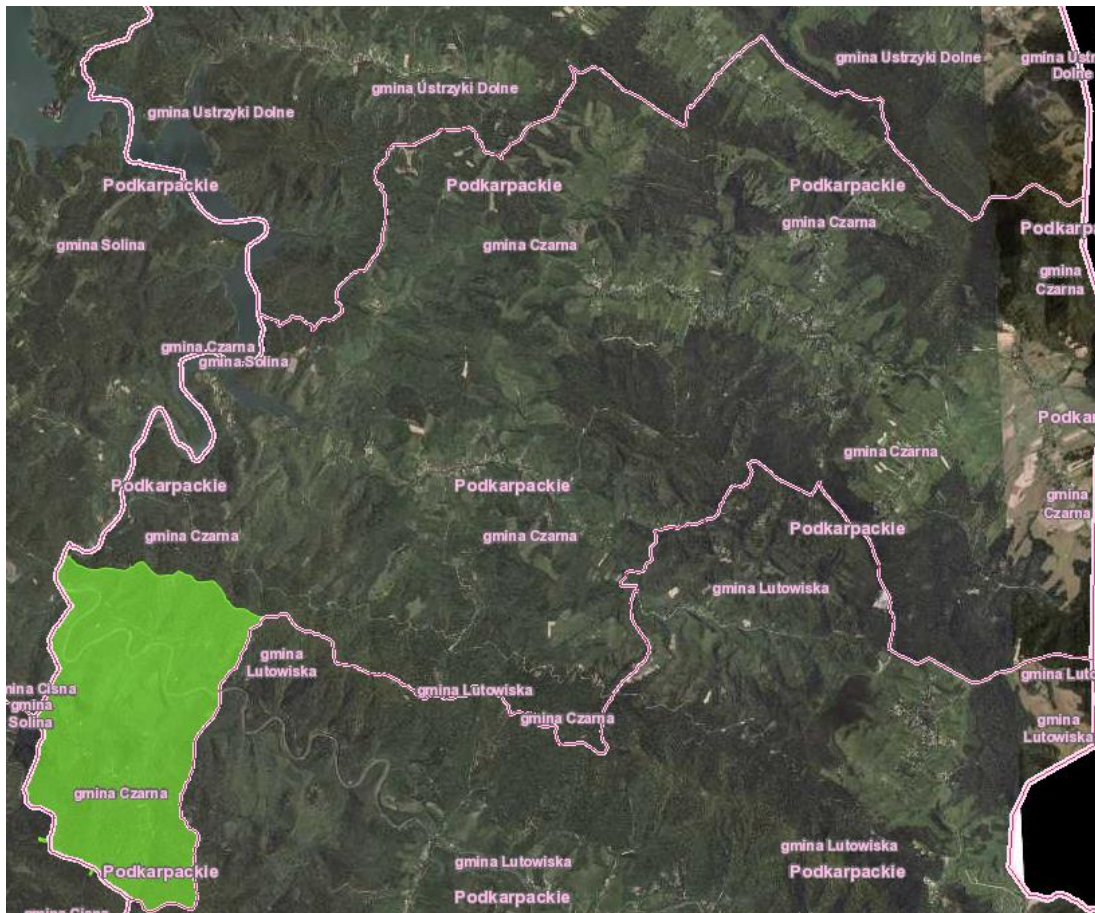


źródło: www.geoserwis.gdos.gov.pl

Użytki ekologiczne

Na terenie gminy Czarna zlokalizowany jest jeden użytek ekologiczny, który został powołany w celu zachowania unikalnych walorów przyrodniczo- krajobrazowych oraz ochrony siedlisk przyrodniczych i stanowisk rzadkich lub chronionych gatunków na podstawie Uchwały Nr XXIV(142)94 Rady Gminy w Czarnaj z 24.05.1994 r. w sprawie uznania terenu wsi Tworylne za użytek ekologiczny.

Rysunek 9. Użytek ekologiczny na terenie gminy Czarna



źródło:www.crfop.gdos.gov.pl

Raport z realizacji Programu Ochrony Środowiska dla gminy Czarna za lata 2021-2022

3. Zakres realizacji Programu Ochrony Środowiska dla Gminy Czarna

Tabela 2. Realizacja zadań wyznaczonych w Programie Ochrony Środowiska dla Gminy Czarna w latach 2021-2022

Obszar interwencji	Zadania	Okres realizacji	Stopień realizacji ²	Jednostka realizująca	Koszt (zł)	Źródła finansowania ³
OCHRONA PRZYRODY	Nasadzenia roślinności w szczególności miododajnej	2021-2022	2	Gmina Czarna	b.d.	Budżet Gminy, środki zewnętrzne
	Rewaloryzacja terenów zieleni	2021-2022	2	Gmina Czarna	b.d.	Budżet Gminy, środki zewnętrzne
	Prowadzenie ewidencji pomników przyrody	2021-2022	2	Centralny rejestr form ochrony przyrody/Gmina Czarna	b.d.	Budżet Gminy, środki zewnętrzne
LASY	Zalesianie terenów o niskich klasach bonitacyjnych gleb i gruntów porolnych	2021-2022	2	właściciele prywatni, zarządcy lasów stanowiących własność Skarbu Państwa i zarządcy lasów publicznych	b.d.	Budżet Gminy, Lasy Państwowe
GLEBY	Zapobieganie zanieczyszczeniom gleb, zwłaszcza środkami ochrony roślin i metalami ciężkimi	2021-2022	2	Urząd Marszałkowski, PODR, Właściciele gospodarstw rolnych	b.d.	Środki własne jednostek realizujących
	Rekultywacja gleb zdegradowanych	2021-2022	2	właściciele gruntów, przedsiębiorcy	b.d.	Środki własne jednostek realizujących
SUROWCE NATURALNE I ICH EKSPLOATACJA	Prowadzenie rekultywacji na terenach poeksploatacyjnych w celu przywrócenia wartości przyrodniczych	2021-2022	2	Gmina Czarna Mieszkańcy Gminy Przedsiębiorcy	b.d.	Budżet Gminy

² gdzie: 0-brak realizacji zadania, 1-zrealizowane częściowo, 2-realizowane na bieżąco, 3-zrealizowane całkowicie

³ przez „środki własne” należy rozumieć środki własne jednostki odpowiedzialnej za realizację zadania

Raport z realizacji Programu Ochrony Środowiska dla gminy Czarna za lata 2021-2022

Obszar interwencji	Zadania	Okres realizacji	Stopień realizacji ²	Jednostka realizująca	Koszt (zł)	Źródła finansowania ³
	Eliminacja niekoncesjonowanej eksploatacji surowców mineralnych	2021-2022	2	Gmina Czarna Starostwo Powiatowe WIOŚ Okręgowy Urząd Górniczy	b.d.	Budżet Gminy
WODY	Monitorowanie cieków wodnych	2021-2022	2	Państwowe Gospodarstwo Wodne Wody Polskie, Główny Inspektorat, Ochrony Środowiska	b.d.	Środki własne jednostek realizujących
	Budowa nowych ujęć wody na potrzeby zasilenia sieci wodociągowej	2021-2022	2	Gmina Czarna	b.d.	Budżet Gminy Dofinansowanie ze źródeł zewnętrznych
	Dofinansowanie budowy indywidualnych przydomowych oczyszczalni ścieków	2021-2022	2	Mieszkańcy Gminy	b.d.	Środki własne mieszkańców Gminy Budżet Gminy
	Modernizacja oczyszczalni ścieków	2021-2022	2	Gmina Czarna	b.d.	Budżet Gminy Dofinansowanie ze źródeł zewnętrznych
	Przebudowa gminnej oczyszczalni ścieków w m. Czarna Góra	2021	3	Gmina Czarna	31 390 (RFIL 30 750)	Budżet Gminy, Rządowy Fundusz Inwestycji Lokalnych
	Budowa odcinka sieci kanalizacji sanitarnej w m. Czarna Góra	2021	3	Gmina Czarna	196 596, 07 (RFIL 153 432,67)	Budżet Gminy, Rządowy Fundusz Inwestycji Lokalnych
	Przebudowa oczyszczalni Czarna Góra-kopalnia w ramach programu Polski Ład I – wkład własny (przygotowanie dokumentacji)	2022	3	Gmina Czarna	54 626,37	Budżet Gminy
	Przebudowa oczyszczalni ścieków w m. Czarna Góra SKR (przygotowanie dokumentacji)	2022	3	Gmina Czarna	68 800	Budżet Gminy

Raport z realizacji Programu Ochrony Środowiska dla gminy Czarna za lata 2021-2022

Obszar interwencji	Zadania	Okres realizacji	Stopień realizacji ²	Jednostka realizująca	Koszt (zł)	Źródła finansowania ³
	Budowa mechaniczno-biologicznej oczyszczalni ścieków w Czarnej Górze	2022	3	Gmina Czarna	24 403,95 (finansowanie ze środków RFIL)	Rządowy Fundusz Inwestycji Lokalnych
OCHRONA KLIMATU I JAKOŚCI POWIETRZA	Wymiana indywidualnych systemów grzewczych	2021-2022	2	Mieszkańcy Gminy Czarna	b.d.	Środki własne mieszkańców WFOŚiGW Program „Czyste Powietrze”
	Modernizacja i rozbudowa oświetlenia ulicznego (lampy energooszczędne, wykorzystanie OZE)	2021-2022	2	Gmina Czarna	b.d.	Budżet Gminy
	Termomodernizacja obiektów użyteczności publicznej	2021-2022	2	Gmina Czarna i jednostki podległe	b.d.	Budżet Gminy WFOŚiGW
	Poprawa efektywności energetycznej obiektów mieszkalnych	2021-2022	2	Mieszkańcy Gminy	b.d.	Budżet Gminy
	Edukacja i promocja dotycząca gospodarki niskoemisyjnej	2021-2022	2	Gmina Czarna Inne podmioty	b.d.	Budżet Gminy WFOŚiGW Program „Czyste Powietrze” Środki innych podmiotów
	Instalacja paneli fotowoltaicznych	2021-2022	2	Mieszkańcy Gminy	b.d.	Środki własne mieszkańców Budżet Gminy
	Kontrole przestrzegania zakazu spalania odpadów w urządzeniach grzewczych i na otwartych przestrzeniach.	2021-2022	2	Gmina Czarna, Policja	b.d.	Budżet Gminy
	Termomodernizacja mieszkania komunalnego w m. Michniowiec	2021	3	Gmina Czarna	10 250	Budżet Gminy

Raport z realizacji Programu Ochrony Środowiska dla gminy Czarna za lata 2021-2022

Obszar interwencji	Zadania	Okres realizacji	Stopień realizacji ²	Jednostka realizująca	Koszt (zł)	Źródła finansowania ³
	Termomodernizacja budynku użyteczności publicznej (przygotowanie dokumentacji)	2022	3	Gmina Czarna	338 500	Budżet Gminy
HAŁAS	Kontrola emisji hałasu do środowiska z obiektów działalności gospodarczej.	2021-2022	2	Wojewódzki Inspektorat Ochrony Środowiska w Rzeszowie	b.d.	
	Droga gminna dojazdowa do pól Rabe	2021	3	Gmina Czarna,	153 475 (dofinansowanie z Województwa Podkarpackiego 65 000)	Budżet Gminy, środki Województwa Podkarpackiego
	Przebudowa nawierzchni drogi gminnej w m. Żłobek	2021	3	Gmina Czarna,	23 985 (Nadleśnictwo Ustrzyki Dolne 20 000)	Budżet Gminy, środki Nadleśnictwa Ustrzyki Dolne
	Przebudowa drogi w m. Polana	2021	3	Gmina Czarna	117 569,66 (środki RFIL 115 696,26)	Budżet Gminy, Rządowy Fundusz Inwestycji Lokalnych
	Przebudowa drogi gminnej nr 119007R w m. Bystre	2021	3	Gmina Czarna	252 934,86 (RFIL 208 930,58, Nadleśnictwo Ustrzyki Dolne 30 000)	Budżet Gminy, Rządowy Fundusz Inwestycji Lokalnych, środki Nadleśnictwa Ustrzyki Dolne
	Przebudowa dróg dojazdowych do pól w m. Michniowiec i Czarna Góra	2022	3	Gmina Czarna	131 854,98 (dofinansowanie 109 879,11)	Budżet Gminy
	Przebudowa drogi gminnej Czarna Dolna-Czarna Górna	2022	3	Gmina Czarna	106 579,73 (dofinansowanie Nadleśnictwo Ustrzyki Dolne 50 000)	Budżet Gminy, środki Nadleśnictwa Ustrzyki Dolne

Raport z realizacji Programu Ochrony Środowiska dla gminy Czarna za lata 2021-2022

Obszar interwencji	Zadania	Okres realizacji	Stopień realizacji ²	Jednostka realizująca	Koszt (zł)	Źródła finansowania ³
	Przebudowa drogi gminnej publicznej nr 119006 R w m. Żłobek	2022	3	Gmina Czarna	1 070 214,88 (dofinansowanie z Funduszu Dróg Samorządowych oraz z FIL 424 150,88)	Budżet Gminy, Rządowy Fundusz Inwestycji Lokalnych, Fundusz Dróg Samorządowych
	Przebudowa drogi gminnej wewnętrznej Czarna Góra Kopalnia		3		199 679,95 (dofinansowanie RFIL I nabór – 64 050,22, II nabór 77 611,36)	Budżet Gminy, Rządowy Fundusz Inwestycji Lokalnych
PROMIENIOWANIE ELEKTROMAGNETYCZNE	Prowadzenie ewidencji źródeł wytwarzających pola elektromagnetyczne	2021-2022	2	Gmina Czarna, WIOŚ	b.d.	Budżet Gminy Środki WIOŚ
	Prowadzenie postępowań w sprawie oceny oddziaływania planowanych przedsięwzięć	2021-2022	2	Gmina Czarna	b.d.	Budżet Gminy
	Kampania społeczna ukierunkowana na zwiększenie świadomości w zakresie emisji pól elektromagnetycznych	2021-2022	2	Gmina Czarna	b.d.	Budżet Gminy
	Kontrola obecnych i potencjalnych źródeł promieniowania elektromagnetycznego.	2021-2022	2	Gmina Czarna/WIOŚ	b.d.	Budżet Gminy Środki WIOŚ
GOSPODARKA ODPADAMI	Realizacja programu usuwania z budynków pokryć dachowych i ściennych zawierającym azbest	2021-2022	2	Mieszkańcy Gminy Gmina Czarna	b.d.	środki własne mieszkańców WFOŚiGW Program „Czyste Powietrze” Budżet Gminy
	Odbieranie i zagospodarowanie odpadów komunalnych powstałych i zebranych w gospodarstwach domowych	2021-2022	2	Mieszkańcy Gminy Gmina Czarna Zakład Gospodarki Komunalnej	b.d.	Zakład Gospodarki Komunalnej

Raport z realizacji Programu Ochrony Środowiska dla gminy Czarna za lata 2021-2022

Obszar interwencji	Zadania	Okres realizacji	Stopień realizacji ²	Jednostka realizująca	Koszt (zł)	Źródła finansowania ³
	Odbieranie i zagospodarowanie odpadów przemysłowych i poprodukcyjnych powstałych na terenie zakładów przemysłowych	2021-2022	2	Producenci odpadów przemysłowych i poprodukcyjnych	b.d.	Środki producentów
	Likwidacja dzikich wysypisk śmieci i wdrażanie działań zapobiegających ich powstawaniu	2021-2022	2	Gmina Czarna	b.d.	Budżet Gminy
	Działania edukacyjne w zakresie racjonalnej gospodarki odpadami	2021-2022	2	Gmina Czarna	b.d.	Budżet Gminy
POWAŻNE AWARIE	Wprowadzenie systemu wczesnego ostrzegania przed poważnymi awariami	2021-2022	2	Gmina Czarna Urząd Wojewódzki	b.d.	Budżet Gminy, Dotacje z Województwa
	Nadzór nad zakładami zwiększonego i dużego ryzyka wystąpienia poważnych awarii przemysłowych	2021-2022	2	WIOŚ	b.d.	Budżet Gminy, Dotacje z Województwa
	Nadzór nad zakładami zwiększonego i dużego ryzyka wystąpienia poważnych awarii przemysłowych	2021-2022	2	Gmina Czarna	b.d.	Budżet Gminy, Dotacje z Województwa
	Prowadzenie rejestru zakładów zwiększonego i dużego ryzyka wystąpienia poważnych awarii przemysłowych (ZDR i ZZR).	2021-2022	2	Wojewódzka Komenda Państwowej Straży Pożarnej w Rzeszowie	b.d.	Wojewódzka Komenda Państwowej Straży Pożarnej w Rzeszowie

źródło: opracowanie własne

4. Ocena realizacji Programu Ochrony Środowiska

W powyższej tabeli wyznaczonych zostało 48 zadań, które realizowane były w okresie od 01.01.2021 r. do 31.12.2022 r. Przy czym 33 z nich jest realizowane na bieżąco, a 15 zostało całkowicie zrealizowanych. Wyznaczone zadania dotyczyły zagadnień takich jak: poprawa jakości wód, zachowanie różnorodności biologicznej, utrzymanie standardów jakości powietrza atmosferycznego, ochrony przed hałasem, gospodarka odpadami, zapobieganiu poważnym awariom oraz edukacji ekologicznej. Należy podkreślić, iż wiele zadań wpisuje się w realizację więcej niż jednego strategicznego celu długoterminowego.

5. Ocena systemu monitoringu

W celu oceny wpływu realizacji zadań wyznaczonych w Programie Ochrony Środowiska na poprawę środowiska na terenie gminy Czarna zestawiono wartości wskaźników monitoringu, porównując stan z 2021 roku (rok bazowy) ze stanem aktualnym (stan na rok 2022).

Tabela 3. Wskaźniki monitoringu

L.p.	Wskaźnik	Jednostka	2021	2022	Zmiana wskaźnika*
1.	Ludność według faktycznego miejsca zamieszkania	osoba	2394	2379 ⁴	
2.	Obszary prawnie chronione	ha	18 465,77	18 465,77	
3.	Zużycie wody na 1 mieszkańca	dam ³	59,8	39,7	
4.	Długość rozdzielczej sieci wodociągowej	km	27,9	27,9	
5.	Liczba połączeń sieci wodociągowej prowadzących do budynków mieszkalnych i zbiorowego zamieszkania	szt.	323	418	
6.	Długość rozdzielczej sieci kanalizacyjnej	km	4,9	4,3	
7.	Liczba połączeń sieci kanalizacyjnej prowadzących do budynków mieszkalnych i zbiorowego zamieszkania	szt.	79	82	
8.	Udział mieszkańców korzystających z kanalizacji sanitarnej	%	23,2	23,1	
9.	Ścieki bytowe odprowadzone siecią kanalizacyjną	dam ³	12,5	12,2	
10.	Odpady zebrane w ciągu roku	t	344,90	312,44	

⁴ Stan na 30 czerwca 2022 wg GUS

Raport z realizacji Programu Ochrony Środowiska dla gminy Czarna za lata 2021-2022

L.p.	Wskaźnik	Jednostka	2021	2022	Zmiana wskaźnika*
11.	Odpady zebrane selektywnie w ciągu roku	t	179,06	160,80	

źródło: GUS, RDOŚ, WIOŚ, UG Czarna

*Gdzie:

kolor zielony – poprawa lub brak zmian,

kolor czerwony – pogorszenie wartości wskaźnika.

Stan wszystkich wskaźników monitoringu na terenie gminy Czarna na przestrzeni ostatnich dwóch lat we wszystkich badanych aspektach poprawił się lub nie uległ zmianie.

6. Podsumowanie

W ramach realizacji Programu Ochrony Środowiska dla Gminy Czarna w latach 2021-2022 podjęto się realizacji wszystkich zadań wynikających z zapisów ww. Programu. Część zadań, z uwagi na swój charakter, realizowana jest na bieżąco, w zależności od aktualnych potrzeb. Przykładem tych ostatnich są działania związane z szeroko pojętą edukacją ekologiczną czy nadzorem nad inwestycjami.

Zaleca się, aby realizując zamierzenia Programu Ochrony Środowiska, kontynuować pozyskiwanie jak największej liczby partnerów inwestycyjnych oraz korzystać z zewnętrznych środków finansowania, gdyż wielkość inwestycji oraz koszty związane z ich realizacją znacznie obciążają budżet gminy. Pozyskanie zewnętrznych funduszy pomoże gminie na zrealizowanie większej ilości zadań, zwłaszcza z zakresu gospodarki wodno-ściekowej oraz ochrony powietrza.