

PROGRAM PRAC KONSERWATORSKICH

dla Ikonostasu pochodzącego z XIX w. z dawnej cerkwi p.w. NMP, obecnie
rzymskokatolickiego kościoła filialnego p.w. Narodzenia Św. Jana
Chrzyciela w Michniowcu



PROBOSZCZ
ks. Jan Bróz

PROGRAM PRAC KONSERWATORSKICH CHRONIONY PRAWEM AUTORSKIM

AUTOR/WARSZTAT : nieznany

CZAS POWSTANIA: II poł. XIX w.

WŁAŚCICIEL: Parafia Rzymskokatolicka p.w. Podwyższenia Krzyża Świętego w Czarnej, Czarna Górna 110, 38-710 Czarna

INWESTOR: Parafia Rzymskokatolicka p.w. Podwyższenia Krzyża Świętego w Czarnej, Czarna Górna 110, 38-710 Czarna

NR REJ. ZABYTKÓW A-135 z 17.03.1969 , B-280

OPR. Konserwator Dziej Sztuki i Obiektów Zabytkowych
mgr Michalina Drewniak-Mosurek

MDM ZABYTKI sp. z o. o.
Jałowe 40, 38-700 Ustrzyki Dolne
Nip: 6891238538 Regon: 526817515
KRS: 0001066742
Tel: +48 508 320 445 Tel: +48 691 344 251
e-mail:mdmkons@gmail.com

Michalina Drewniak-Mosurek

Jałowe, 08.01.2024 r.

PROGRAM PRAC KONSERWATORSKICH CHRONIONY PRAWEM AUTORSKIM

1. OPIS INWENTARYZACYJNY

Cerkiew greckokatolicka w Michniowcu została wzniesiona w latach 1863-1868. Świątynia orientowana. Budowla o konstrukcji zrębowej, trójdzielna. Nawa nakryta jest kopułą wspartą na wewnętrznych słupach.

Podmurówka z kamienia łamanego, konstrukcja budowli drewniana. Pokrycie kopuły blacha na rąbek stojący.

W prezbiterium, pod łukiem tęczowym znajduje się XIX wieczny ikonostas.

Ikonostas jest w tym obiekcie nietypowy, zamknięty półkole, co wpasowuje go w formę łuku tęczowego.

Ikonostas wykonany z drewna najprawdopodobniej jodłowego, elementy snycerskie prawdopodobnie z miękkiego drewna liściastego np. lipa.

Wymiary ikonostasu 647 x 720 cm.

Ikonostas architektoniczny, o drewnianej konstrukcji ramowo-słupowej, polichromowany, złożony.

Ikonostas czterokondygnacyjny, pięcioprzęsłowy dzielony pilastrami.

W dolnej strefie znajdują się 4 ikony namiestne w arkadowym obramieniu, każda z ikon flankowana jest kolumnami. Ikony w rzędzie namiestnym o wymiarach 110x63 cm Chrystus Nauczający, Matka Boża z Dzieciątkiem oraz wrota diakońskie z dwiema parami świętych w medalionowym obramieniu (wym. 48x85 cm). W zwieńczeniu nad ikonami Matki Bożej z Dzieciątkiem i Chrystusa Nauczającego znajdują się malowane medaliony z uskrzydłonymi główkami aniołków, natomiast w części cokołowej dwie sceny starotestamentowe: Kain i Abel oraz Ofiara Abrahama.

Po środku usytuowane są carskie wrota o neobarokowym wykończeniu skrzydeł o wym. 67x 280 cm. listwa przyrykowa o szer. 45 cm. Skrzydła wypełnione ażurowym ornamentem w formie wici suchego akantu z czterema medalionami.

Nad ikonami namiestnymi, zamieszczone są półkole ustawione ikony rzędu prazdników. Ikony malowane na płótnie w kształcie prostokątów o wymiarach 85 x30 cm.

Kolejne sceny to:

1. Narodzenie NMP- ikona brakująca
2. Wprowadzenie do Świątyni i Zwiastowanie
3. Chrzest Chrystusa i Wjazd do Jerozolimy

4. Ostatnia Wieczerza
5. Zmartwychwstanie i Wniebowstąpienie
6. Zesłanie Ducha Świętego i Podwyższenie Krzyża Świętego
7. Wniebowzięcie NMP.

Ponad tymi ikonami znajduje się Rząd Apostolski, który tworzą 4 ikony Apostołów, w centralnej części rzędu znajduje się ikona Chrystusa Archijereja (wym. 100x160 cm) w półkolistej neorokokowej ramie z naczółkiem. Ikony skrajne prostokątne o wymiarach 127x85 cm, romboidalne o wymiarach 135x100 cm. Zwieńczenie ikonostasu stanowią cztery zdwojone ikony Proroków w formie medalionów w akantowych ramach. W centrum znajduje się ikona z przedstawieniem Boga Ojca Opatrzności o wym. 100x150 cm.

Na osi ikonostasu na szczycie ustawiony jest krzyż o wysokości 150 cm.

Ikony malowane są najprawdopodobniej w technice olejnej na płótnach. Ornamenty snycerskie, liście akantu, głowice kapiteli i bazy kolumn pierwotnie złożone w technice złotem płatkowym na pulment. Pilastry oraz kolumny ikonostasu polichromowane, pozostała część konstrukcji ikonostasu utrzymana w kolorystyce brązu prawdopodobnie mazerowana.

2. STAN ZACHOWANIA I PRZYCZYNY ZNISZCZEŃ

Stan zachowania ikonostasu nie jest najlepszy. Widoczne są duże braki ornamentów snycerskich i złożonych. W całości ikonostasu brakuje 5 ikon.

Pierwotna kolorystyka struktury ikonostasu jest zabrudzona. Widoczne są ubytki w warstwie zaprawy i złocień. Miejscami bardzo mocno spękana i rozspojona warstwa gruntów pod złoceniami. Ikony na płótnach również są zabrudzone, werniks miejscami mocno pociemniały unieczytelniający kompozycję malarską. Część podobrazii jest pofałdowana, odkształcona. W niektórych ikonach widoczne są spękania warstwy malarskiej spowodowane zmianami napięcia podobrazii pod wpływem zmieniających się czynników atmosferycznych.

Ornamenty pierwotnie złożone zostały pokryte metalami nieszlachetnymi szlagmetalem i brązami pozłotniczymi co zdecydowanie obniża wartość artystyczną i historyczną obiektu. Szlagmetal w wielu miejscach oksydował pod wpływem wilgoci.

Głównym czynnikiem powodującym zniszczenia ikonostasu jest upływ czasu, oraz obserwowana bytność drewnojadów w obiekcie. Część elementów uległa

mechanicznemu uszkodzeniu i złamaniu, co w rezultacie doprowadziło do zniszczenia lub też demontażu niektórych ornamentów snycerskich z ikonostasu.

Świątynia nie jest ogrzewana, a więc w okresie jesienno-zimowym zmienia się wilgotności i temperatura wewnątrz obiektu, co negatywnie wpływa na stan zachowania zabytku.

3. PROPONOWANE POSTĘPOWANIE KONSERWATORSKIE

Przeprowadzenie prac konserwatorskich przy zabytkowym ikonostasie ma na celu przywrócenie obiektowi jego walorów artystycznych i estetycznych.

1. Pierwszym etapem prac konserwatorskich powinno być wykonanie odkrywek i ustalenie stratygrafii obiektu. Jeżeli okaże się, że polichromie są przemalowane należy ustalić podczas komisji konserwatorskiej z przedstawicielami WUOZ delegatura w Krośnie uszczegółowione postępowanie konserwatorskie.
2. Podczas prac konieczne jest prowadzenie dziennika prac konserwatorskich oraz wykonywanie dokumentacji fotograficznej obiektu.
3. Ikony i elementy snycerskie należy zdemontować i przewieźć do pracowni konserwatorskiej w celu wykonania pełnej konserwacji technicznej i estetycznej obiektu.
4. **Elementy snycerskie i złożone:**
 - Oczyszczenie z zabrudzeń mechanicznie, usunięcie niepotrzebnych gwoździ
 - Oczyszczenie pozłoty, jeśli jest to szlagmetal należy usunąć nieszlachetne warstwy pozłoty, można zastosować Remover neutralizacją wodą lub acetonem.
 - Uzupełnienie dużych ubytków w ornamentach żywicą tiksotropową Araldit
 - Rekonstrukcja brakujących elementów snycerskich- należy dobrać gatunek drewna do oryginalnie zastosowanego gatunku drewna, opracować mechanicznie i rzeźbiarsko z zachowaniem pierwotnej formy i stylistyki ornamentów.
 - elementy pęknie należy skleić klejem stolarskim, ewentualnie wzmocnić w sposób niewidoczny od tyłu.

-Jeżeli nie ma możliwości zachowania złocień należy wykonać nowe złocenia w na zaprawie kredowo-klejowej na pulmentach Le Franc najpierw żółty następnie czerwony. Należy zastosować złoto płatkowe 23, 75 krt. w technice poleru i matu jeśli występuje w oryginale.

- Jeśli jest możliwe zachowanie warstw gruntów pod złocenia, a konieczne jest wzmocnienie zaprawy należy przeprowadzić konsolidację zaprawy roztworem Paraloid B72 5% w Dowanolu, następnie uzupełnić ubytki kitem akrylowym Modostuc celem uniknięcia wprowadzania wilgoci- co może powodować spęcherzenia warstwy zaprawy i w rezultacie odpadanie większych powierzchni gruntu.

-Uzupełnianie złocień złotem płatkowym 23, 75 krt. na pulmentach.

5. Konserwacja zachowanych ikon:

- Po zdemontowaniu ikon i przewiezieniu do pracowni należy każdą z ikon poddać pełnej konserwacji technicznej i estetycznej.

-Usunięcie wierzchnich zabrudzeń, usunięcie pociemniałego werniksu

- rozprasowanie ikon na stole ciśnieniowym, jeśli jest taka konieczność

-wzmocnienie płótna, sklejenie ewentualnych pęknięć

- uzupełnienie ewentualnych ubytków warstwy zaprawy

-jeżeli będzie taka konieczność wykonanie retuszu, lub scalenie kolorystyczne warstwy malarskiej w miejscach ubytków w sposób naśladowczy farbami olejnymi na spoiwie olejno –żywicznym, wcześniej należy zastosować werniks retuszowski.

- Po wykonaniu konserwacji estetycznej, należy po 3 miesiącach nałożyć werniks końcowy półmatowy.

6. Do ustalenia podczas komisji jest wykonanie rekonstrukcji brakujących 5 ikon.

7. Konserwacja techniczna i estetyczna struktury ikonostasu:

- **elementy niepolichromowane**, należy oczyścić z zabrudzeń, następnie uzupełnić ewentualne braki drewna flekami z tego samego gatunku drewna, impregnacja przeciw drewnojadom środkiem Hylotox Q f. Altax

- należy sprawdzić wszystkie połączenia elementów ikonostasu, ewentualnie wykonać korektę lub wzmocnić połączenia.

-Płytsze ubytki należy wypełnić żywicą tiksotropową Araldit.

- Elementy polichromowane i mazerowane:

- powierzchnię polichromii należy oczyścić z warstw brudu i kurzu. Usunąć ewentualne przemalowania Deck 4000 neutralizacja wodą, lub Remover neutralizacja wodą, w obszary trudnych do doczyszczenia można zastosować Contrad 2000 z wodą w stosunku 1:5, neutralizacją wodą.

- uzupełnienie ubytków w warstwie zaprawy kitem akrylowym Modostuc-opracowanie mechaniczne do płaszczyzny oryginału z zachowaniem faktury.

- Scalenie kolorystyczne w sposób naśladowczy polichromii i mazerunków na ikonostasie.

8. Montaż ornamentów snycerskich, złożonych

9. Montaż ikon

10. Carskie wrota- należy poddać takiej samej konserwacji jak strukturę ikonostasu, z uwzględnieniem technik i technologii obiektu.

11. Dwa boczne elementy stanowiące integralną część ikonostasu, a obecnie eksponowane osobno tj. część z ikoną Chrystusa Nauczającego oraz część z ikoną Matki Bożej z Dzieciątkiem należy poddać takim samym zabiegom konserwatorskim jak całość ikonostasu.

12. w trakcie prac należy prowadzić szczegółową dokumentację fotograficzną.

13. Wszelkie dodatkowe decyzje i uszczegółowienia prac należy podejmować podczas Komisji Konserwatorskiej z przedstawicielami WUOZ Delegatura w Krośnie.

14. Wykonanie dokumentacji konserwatorskiej.



Ikonostas w Michniowcu, górna część- widoczne braki w ornamentach złotych, z lewej strony ikonostasu brak ikony Narodzenie NMP, złocenia wykonane szlagmatalem.



Ikonoostas w Michniowcu, Lewa strona- widoczne braki w ornamentach złożonych, z lewej strony ikonoostasu brak ikony Narodzenie NMP, złączenia wykonane szlagmatalem.



Ikonoostas w Michniowcu, Prawa strona- widoczne braki w ornamentach złożonych, , złączenia wykonane szlagmatalem.



Ikonoostas w Michniowcu, Lewa strona- złocenia wykonane szlagmatalem, zabrudzona powierzchnia mazerunków i polichromii.



○ Ikonostas w Michniowcu, Prawa strona- widoczne braki w ornamentach złoconych, z prawej strony ikonostasu brak ikony Narodzenie NMP, złocenia wykonane szlagmatalem.



Ikonoostas w Michniowcu, Prawa strona- widoczne braki w ornamentach złoconych, złocenia wykonane szlagmatalem.



Ikonostas w Michniowcu, Prawa strona- widoczne braki w ornamentach złożonych, złączenia wykonane szlagmatalem .



Ikonostas w Michniowcu, Prawa strona- widoczne braki w ornamentach złoconych, złocenia wykonane szlagmatalem. Ramy pokryte zabrudzeniami i oksydowaną powłoką na szlagmetal. Pierwotnie złocenia wykonane złotem płatkowym na pulmencie czerwonym.



Ikonoostas w Michniowcu, Prawa strona- widoczne braki w ornamentach złoconych, złocenia wykonane szlagmatalem. Ramy pokryte zabrudzeniami i oksydowaną powłoką na szlagmetal. Pierwotnie złocenia wykonane złotem płatkowym na pulmencie czerwonym. Zabrudzona powierzchnia polichromii i mazerunków, widoczne drobne ubytki i odrapania. Ikony zabrudzone.



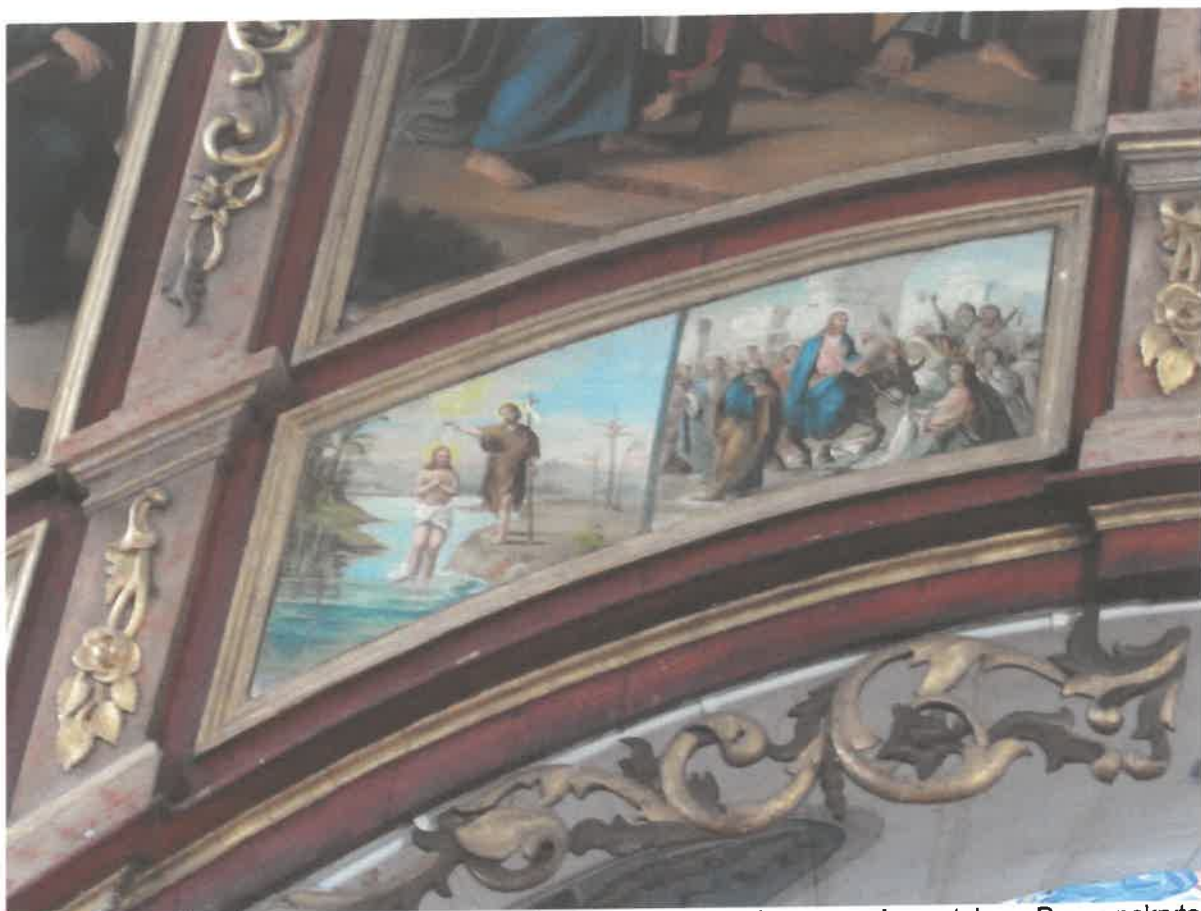
Ikonostas w Michniowcu, Centralna część - Ramy pokryte zabrudzeniami i oksydowaną powłoką na szlagmetal. Pierwotnie złocenia wykonane złotem płatkowym na pulmencie czerwonym. Zabrudzona powierzchnia polichromii i mazerunków, widoczne drobne ubytki i odrapania. Ikona z przedstawieniem Chrystusa Archijereja w stanie dobrym.



Ikonoostas w Michniowcu, Centralna część - widoczne braki w ornamentach złotonych, złocenia wykonane szlagmatalem. Ramy pokryte zabrudzeniami i oksydowaną powłoką na szlagmetal. Pierwotnie złocenia wykonane złotem płatkowym na pulmencie czerwonym. Zabrudzona powierzchnia polichromii i mazerunków, widoczne drobne ubytki i odrapania.



Ikonoostas w Michniowcu, Lewa strona - widoczne złocenia wykonane szlagmatalem. Ramy pokryte zabrudzeniami i oksydowaną powłoką na szlagmetal. Pierwotnie złocenia wykonane złotem płatkowym na pulmencie czerwonym. Zabrudzona powierzchnia polichromii i mazerunków, widoczne drobne ubytki i odrapania.



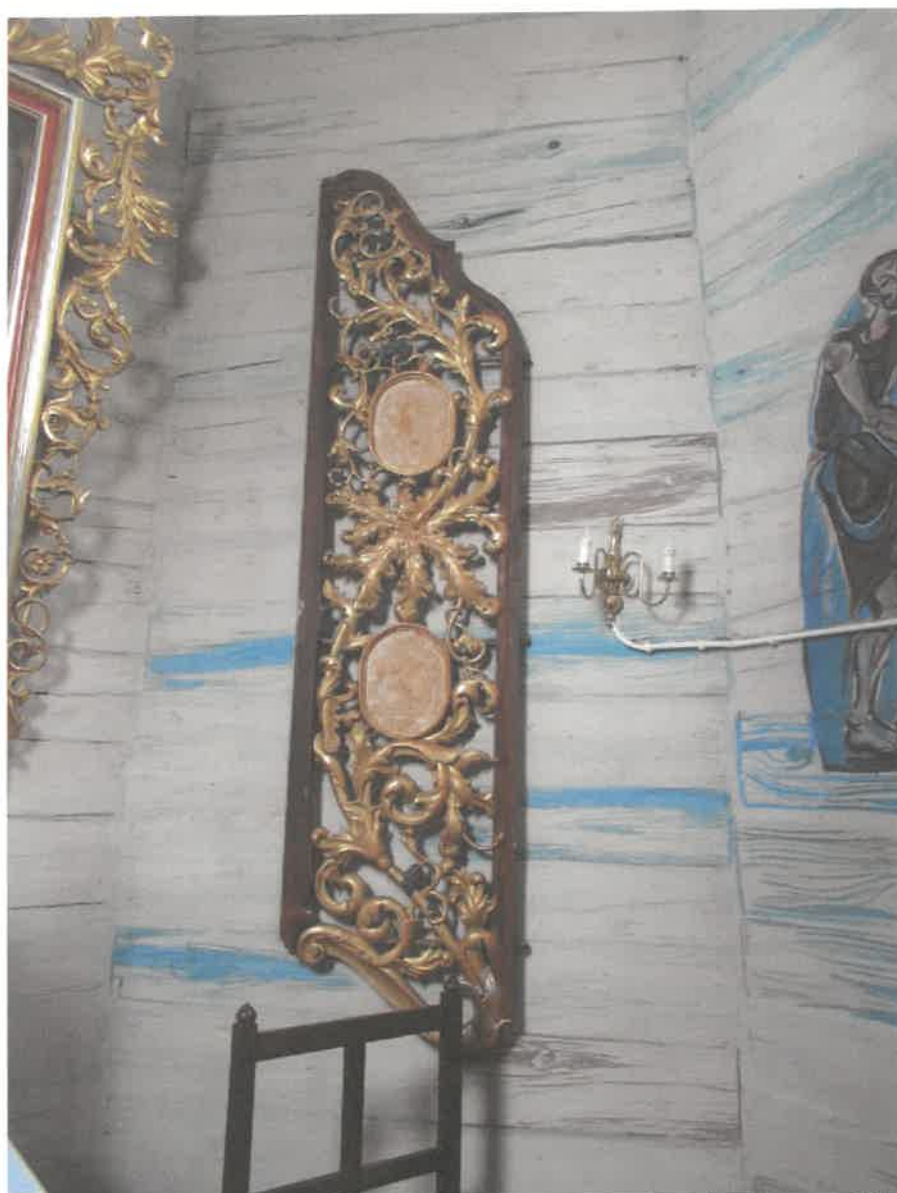
Ikonoostas w Michniowcu, Lewa strona - widoczne złocenia wykonane szlagmatalem. Ramy pokryte zabrudzeniami i oksydowaną powłoką na szlagmetal. Pierwotnie złocenia wykonane złotem płatkowym na pulmencie czerwonym. Zabrudzona powierzchnia polichromii i mazerunków, widoczne drobne ubytki i odrapania.



Ikonoostas w Michniowcu, Lewa strona - widoczne złocenia wykonane szlagmatalem. Ramy pokryte zabrudzeniami i oksydowaną powłoką na szlagmetału. Pierwotnie złocenia wykonane złotem piatkowym na pulmencie czerwonym. Zaburzona powierzchnia polichromii i mazerunków, widoczne drobne ubytki i odrapania



Ikonoostas w Michniowcu- carskie wrota strona lewa- widoczne złocenia wykonane szlagmatalem. Pierwotnie złocenia wykonane złotem płatkowym na pulmencie czerwonym. Brak dwóch ikon w formie medalionów.



Ikonoostas w Michniowcu- carskie wrota strona lewa- widoczne złocenia wykonane szlagmatalem. Pierwotnie złocenia wykonane złotem płatkowym na pulmencie czerwonym. Brak dwóch ikon w formie medalionów.



Ikonostas w Michniowcu-Prawa strona ikonostasu- dolna część. Brak ornamentów snycerskich złożonych. Odrapania i uszkodzenia w obrębie ramy ikony. Powierzchnia mazerunków zabrudzona.



Ikonoostas w Michniowcu/ Odłączony fragment z ikoną z wizerunkiem Matki Bożej z Dzieciątkiem, w zwieńczeniu uskrzydłona główka aniołka. Cały element po konserwacji.



Ikonostas w Michniowcu/ Odłączony fragment z ikoną Chrystusa Nauczającego, w zwieńczeniu uskrzydłona główka aniołka. Całość wymaga przeprowadzenia prac konserwatorskich, widoczne brakujące ornamenty snycerskie z prawej strony. W dolnej części mechaniczne uszkodzenia postumentu, odrapania, całość zabrudzona. Złocenia wykonane szlagmetalem. Ikona Chrystusa pofalowana, zabrudzona.

Opr. mgr Michalina Drewniak-Mosurek
Konservator Zabytków i Dziej Sztuki

Jałowe, 08.01.2024 r.